

MĚSTSKÝ ÚŘAD ROZTOKY

Náměstí 5. května 2, 252 63 Roztoky

tel.: 220 400 211 | e-mail: mu@roztoky.cz | datová schránka: ticbnc | www.roztoky.cz

ODBOR SPRÁVY, ROZVOJE MĚSTA A ŽIVOTNÍHO PROSTŘEDÍ ODD. ŽIVOTNÍHO PROSTŘEDÍ

252 63 Roztoky

Č.j. 2018/2015

VYŘIZUJE: Maršíková E.

TEL.: 220 400 262

E – MAIL: marsikova@roztoky.cz

DATUM: 14. 7. 2015

Vážený pane M

k Vaší žádosti ze dne 10. 7. 2015, evidované pod č.j. 2018/2015 OKVM, uvádíme:

Ve své žádosti jste požadoval tyto informace:

1. **úplnou dokumentaci z terénního šetření, které vedlo k jeho pokácení.** Nestačí anonymní nedatovaná informace z databáze www.stromypodkontrolou.cz
2. kopii příkazu k jeho pokácení,
3. stručný chronologický seznam péče, kterou tento strom dostal od roku 2013,
4. Informaci kam byly převezeny velké větve a kmen z poraženého stromu.

ad 1) Správa veřejné zeleně probíhá na základě **pasportu dřevin**, který zpracovala odborná firma pro Městský úřad Roztoky. Je touto firmou pravidelně aktualizován a firma nese za něj odpovědnost. Webová aplikace **stromy pod kontrolou** není v žádném případě anonymní službou. Jedná se o službu navíc, která je veřejně přístupná nejen pro všechny občany města, ale i pro naše spolupracovníky - arboristy a zároveň pro projektanty veřejné zeleně. Stav dřevin v pasportu zeleně je pravidelně monitorován a komparován. Jedná se o **detailní a pro výkon státní správy závazný podklad** péče o veřejnou zeleň.

Příslušný záznam z pasportu dřevin Vám již byl poskytnut.

ad 2) Napadená dřevina byla příspěvkovou organizací Technické služby města Roztoky odstraněna na základě verbálního požadavku. Při havarijních situacích (např. ulomení větví vlivem povětrnostních podmínek) jsou požadavky zadávány Technickým službám města Roztoky verbálně či e-mailem. V tomto případě jsme během kontrolního dne na výstavbě ulice Jana Palacha byli seznámeni s rozsahem nezbytných zemních prací souvisejících s výstavbou chodníku v těsné blízkosti stromu. Oddělení ŽP na základě poznatků o zdravotním stavu dřeviny vyhodnotilo tento zásah jako velmi významný a ohrožující již tak špatný stav koruny stromu a jeho stabilitu. S ohledem na bezpečnost osob pohybujících se jak na stavbě, tak v budoucnu na nově vybudovaném chodníku v zeleném pásu, byl vyhodnocen stav dřeviny jako havarijní. Odstranění napadené dřeviny proběhlo v rámci přenesené působnosti MÚ Roztoky při výkonu státní správy a tento postup je v souladu s platnou legislativou.

ad 3) Dřevina byla arboristy ošetřena prořezem poškozených větví na podzim roku 2013. Po ulomení napadených větví vlivem povětrnostních podmínek byla koruna stromu opět prořezána na podzim roku 2014 a dále pak v únoru roku 2015.

ad 4) Dle informace ředitele příspěvkové organizace, která provedla kácení, byly napadené a poškozené větve spolu s torzem kmene odvezeny na skládku bioodpadu v souladu s požadavky zákona o odpadech.

Nad rámec poskytovaných informací se ještě vyjádříme k Vaší poznámce o údajném svědectví, že v koruně ořešáku hnízдили ptáci, kteří pak své hnízdo marně hledali.

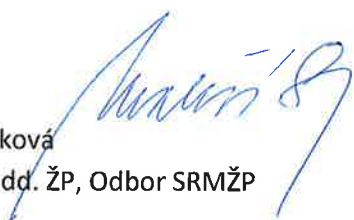
Při kontrole průběhu ořezu koruny dřeviny a samotném kácení nebyly nalezeny žádné poznatky o tom, že by v koruně stromu bylo založeno hnízdo. V místě, kde neustále pracuje těžká zemní technika, je to skutečně velmi nepravděpodobné.

Přílohy:

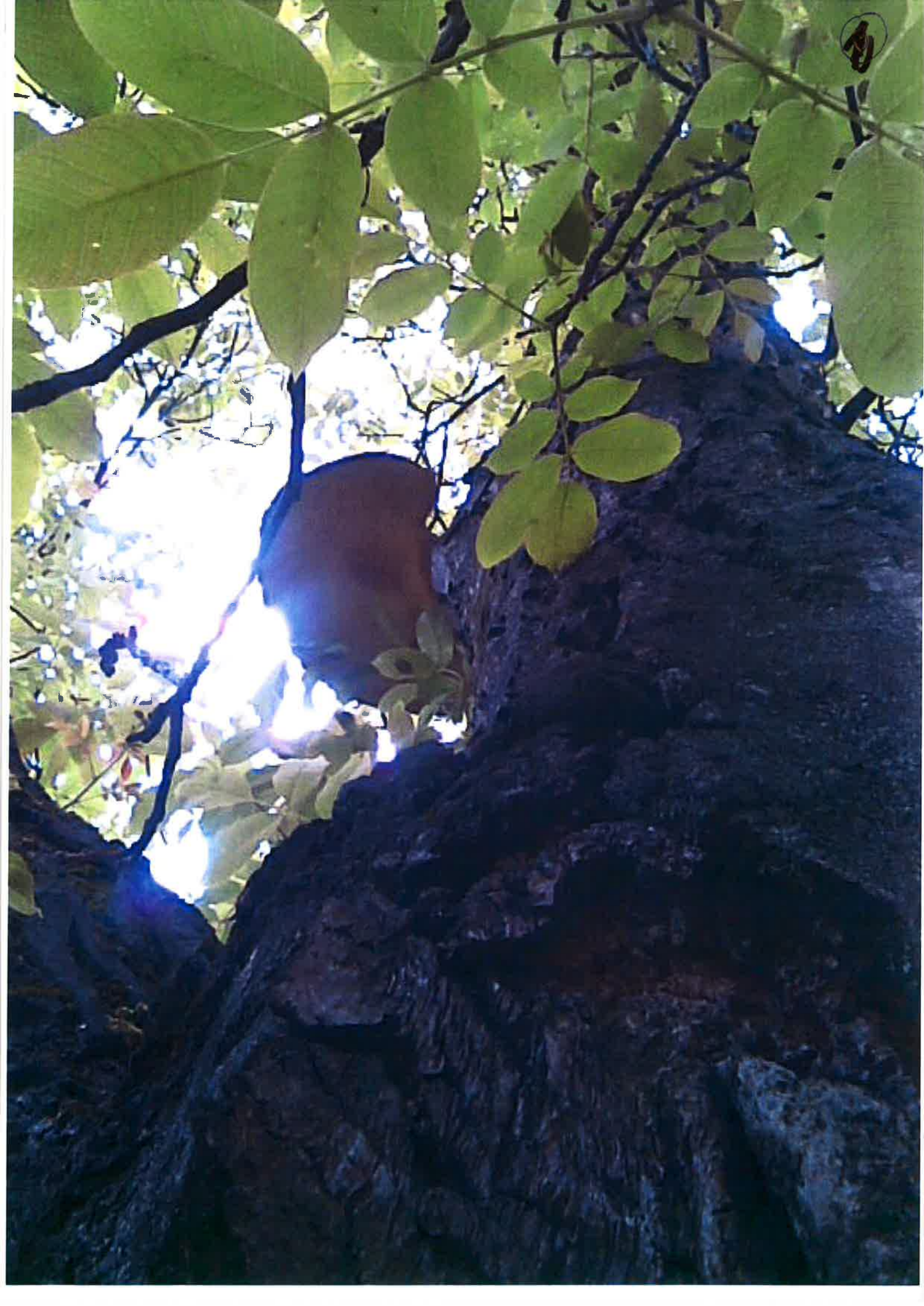
1. Foto stavu dřeviny z roku 2013 - terénní šetření ze dne 28. 5. 2013
2. Foto stavu kosterních větví houbou napadené dřeviny ze dne 30. 6. 2015
3. Foto stavu kosterních větví houbou napadené dřeviny ze dne 30. 6. 2015

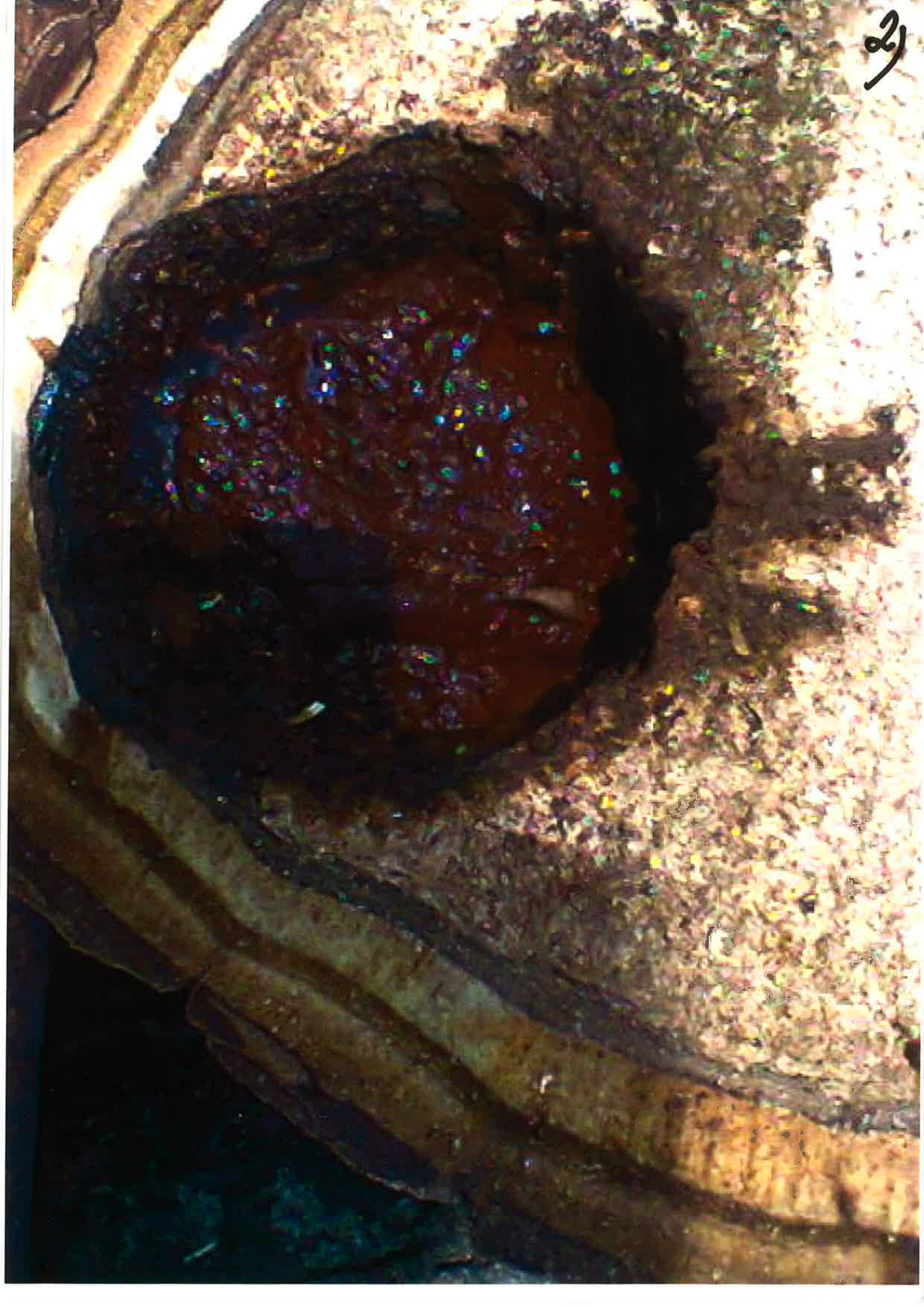
S pozdravem

Eva Maršíková
Vedoucí odd. ŽP, Odbor SRMŽP



Městský úřad Roztoky
nám. 5. května 2
252 63 ROZTOKY





31

