

Deloitte.

INTEGROVANÝ AKČNÍ PLÁN ROZVOJE MĚSTA ROZTOKY

září 2007



Audit. Daně. Poradenské služby. Finanční poradenství.



OBSAH:

A) ÚVODNÍ ČÁST IAPRM

1	ÚVODNÍ INFORMACE O ZPRACOVÁNÍ IAPRM	7
1.1	Všeobecné informace o městě Roztoky	7
1.2	Organizační zajištění zpracování IAPRM Roztoky	7
1.3	Zdůvodnění potřeby pořízení IAPRM	9
1.4	Metodický přístup ke zpracování IAPRM.....	9
1.4.1	Harmonogram a sled činností	11

B) ANALYTICKÁ ČÁST IAPRM

2	SOUHRN ROZVOJOVÝCH A KONCEPČNÍCH DOKUMENTŮ MĚSTA ROZTOKY	13
3	SITUAČNÍ ANALÝZA MĚSTA ROZTOKY	14
3.1	Základní souhrnná data o městě Roztoky	15
3.2	Pozice města v širším kontextu	16
3.3	Obyvatelstvo, demografický vývoj, bydlení.....	17
3.4	Hospodářství, trh práce.....	19
3.5	Technická infrastruktura, občanská vybavenost a doprava.....	21
3.6	Sociální, zdravotní a vzdělávací infrastruktura a služby	23
3.7	Cestovní ruch, kultura a volný čas	24
3.8	Životní prostředí a krajina.....	25
4	PROBLÉMOVÉ OBLASTI ROZVOJE MĚSTA ROZTOKY	27
4.1	Identifikace problémových oblastí	27
4.2	Návaznost problémových oblastí a jednotlivých aktivit IAPRM na nadřazené konceptní a strategické dokumenty.....	27
4.2.1	Národní strategický referenční rámec.....	27
4.2.2	Národní rozvojový plán České republiky pro období 2007 – 2013.....	29
4.2.3	Strategie regionálního rozvoje ČR.....	31
4.2.4	Strategické obecné zásady Společenství.....	32
4.2.5	Středočeský kraj – Program rozvoje kraje.....	33
4.3	SWOT analýza problémových oblastí města Roztoky.....	35
4.3.1	A. Doprava, infrastruktura.....	35
4.3.2	B. Sociální problematika a zdravotnictví.....	36
4.3.3	C. Školství a vzdělávání	37
4.3.4	D. Cestovní ruch	37
4.3.5	E. Životní prostředí a krajina.....	39
4.3.6	F. Podnikání.....	40
4.3.7	G. Urbánní problematika a bydlení	40
4.4	Vyhodnocení jednání kulatých stolů	41
4.5	Vyhodnocení dotazníkového šetření.....	46
4.5.1	Kvalita života.....	46
4.5.2	Kvalita, dostupnost a úroveň veřejných služeb	48
4.5.3	Posouzení Problémových oblastí.....	53
4.5.4	Profily respondentů.....	54
4.5.5	Závěr dotazníkového šetření.....	55



C) STRATEGICKÁ ČÁST IAPRM

5	STRATEGIE IAPRM.....	57
5.1	Metodika a postup zpracování strategické části	57
5.2	Vize a strategické cíle rozvoje města Roztoky.....	57
5.2.1	Vize.....	57
5.2.2	Strategické cíle	58
5.3	Strategie realizace vize	58
5.3.1	Metodický postup	58
5.3.2	Priority a specifické cíle	58
5.4	Akční plán.....	66
5.4.1	Metodika sestavení akčního plánu.....	66
5.4.2	Akční plán realizace projektů dle priorit	67
5.5	Identifikace oblastí podpor	81
5.5.1	Regionální operační program pro NUTS II Střední Čechy (dále jen „ROP“)... ..	81
5.5.2	Operační program Životní prostředí (dále jen „OP ŽP“)... ..	83
5.5.3	Operační program Lidské zdroje a zaměstnanost (dále jen „OP LZZ“)... ..	85
5.5.4	Další oblasti podpor.....	85
5.6	Zjednodušený finanční plán.....	86
5.7	Indikátory projektů IAPRM Roztoky.....	86
5.7.1	Indikátory výstupů.....	87
5.7.2	Indikátory výsledků.....	88
5.7.3	Indikátory dopadů.....	88

D) IMPLEMENTAČNÍ ČÁST IAPRM

6	ZPŮSOB REALIZACE, MONITORING A HODNOCENÍ.....	90
6.1	Způsob realizace.....	90
6.1.1	Řídící autorita: Řídící skupina.....	90
6.1.2	Výkonná autorita: Pracovní skupina.....	91
6.1.3	Kontrolní autorita: Rada města Roztoky	92
6.1.4	Svrchovaná a schvalovací autorita: Zastupitelstvo města Roztoky	92
6.2	Způsob financování.....	93
6.3	Monitoring a hodnocení	93
6.4	Identifikace rizik	94
6.5	Partnerství v IAPRM.....	96
7	ZÁVĚRY A DOPORUČENÍ	99

E) PROJEKTOVÉ KARTY



SEZNAM TABULEK:

Tabulka 1: Všeobecné informace o městě Roztoky	7
Tabulka 2: Řídící skupina a pracovní tým IAPRM	8
Tabulka 3: Harmonogram zpracování IAPRM Roztoky	11
Tabulka 4: Základní koncepční a rozvojové dokumenty města Roztoky	13
Tabulka 5: Všeobecné informace o městě Roztoky (k 31.12. 2006).....	15
Tabulka 6: Bytové hospodářství.....	18
Tabulka 7: Hospodářství, trh práce	20
Tabulka 8: Technická infrastruktura, občanská vybavenost	22
Tabulka 9: Návaznost aktivit IAPRM města Roztoky na NSRR	28
Tabulka 10: Návaznost aktivit IAPRM města Roztoky na Národní rozvojový plán	29
Tabulka 11: Návaznost aktivit IAPRM města Roztoky na Strategii regionálního rozvoje ČR.....	31
Tabulka 12: Návaznost aktivit IAPRM města Roztoky na Obecné zásady Společenství	33
Tabulka 13: Návaznost aktivit IAPRM města Roztoky na Program rozvoje kraje	33
Tabulka 14: Vyhodnocení jednání kulatých stolů	42
Tabulka 15: Akční plán projektů pro prioritu 1.....	67
Tabulka 16: Akční plán projektů pro prioritu 2.....	71
Tabulka 17: Akční plán projektů pro prioritu 3.....	74
Tabulka 18: Akční plán projektů pro prioritu 4.....	77
Tabulka 19: Akční plán projektů pro prioritu 5.....	79
Tabulka 20: Identifikace oblastí podpor - ROP.....	81
Tabulka 21: Identifikace oblastí podpor - OP ŽP.....	84
Tabulka 22: Identifikace oblastí podpor - OP LZZ.....	85
Tabulka 23: Finanční plán realizace projektů	86
Tabulka 24: Indikátory výstupů	87
Tabulka 25: Indikátory výsledků.....	88
Tabulka 26: Indikátory dopadů	88
Tabulka 27: Členové řídicí autority.....	91
Tabulka 28: Členové Pracovní (Urbánní) skupiny	92
Tabulka 29: Přehled autorit v rámci IAPRM	94
Tabulka 30: Vyhodnocení rizik realizace projektů v rámci IAPRM.....	94
Tabulka 31: Kvalitativní vyhodnocení rizik realizace IAPRM	96
Tabulka 32: Přehled předpokládaných partnerů projektů zařazených do IAPRM (nositelem projektů je město Roztoky).....	97
Tabulka 33: Přehled předpokládaných nositelů projektů zařazených do IAPRM u nichž může být město Roztoky partnerem.....	97

SEZNAM GRAFŮ:

Graf 1: Počet hlášených obyvatel Roztok	18
Graf 2: Počet přistěhovaných a odstěhovaných (hlášených).....	19

SEZNAM OBRÁZKŮ:

Obrázek 1: Město Roztoky v širších vztazích	16
Obrázek 2: Přehled Zvláště chráněných území	25



SEZNAM ZKRATEK:

BRKO	Biologicky rozložitelný komunální odpad
ČOV	Čistírna odpadních vod
ČR	Česká republika
DPS	Dům s pečovatelskou službou
DSO	Dobrovolný svazek obcí
EO	Ekvivalentní obyvatelé
EU	Evropská unie
HZS	Hasičská záchranná služba
CHKO	Chráněná krajinná oblast
ICT	Informační a komunikační technologie
IOP	Integrovaný operační program
IAPRM	Integrovaný akční plán rozvoje města Roztoky
KP	Kulturní památka
KÚ	Krajský úřad
MŠ	Mateřská škola
MÚ	Městský úřad
NKP	Národní kulturní památka
NNO	Nestátní nezisková organizace
NSRR	Národní strategický referenční rámec
NUTS	Systém územních statistických jednotek
OP	Operační program
OP LZZ	Operační program Lidské zdroje a zaměstnanost
OSRM	Odbor správy a rozvoje města
OP ŽP	Operační program Životní prostředí
OŽP	Odbor životního prostředí
PID	Pražská integrovaná doprava
PD	Projektová dokumentace
PRK	Program rozvoje kraje
ROP	Regionální operační program
RZS	Rychlá záchranná služba
SF EU	Strukturální fondy Evropské unie
SMS	Krátká textová zpráva
TJ	Tělovýchovná jednota
TOP	Tematické (sektorové) operační programy
TS	Technické služby
ÚP	Územní plán
ÚPD	Územně plánovací dokumentace (územní plán)
ÚSES	Územní systém ekologické stability
VÚAB	Výzkumný ústav antibiotik a biotransformací
ZUŠ	Základní umělecká škola Roztoky



A. Úvodní část IAPRM





1 Úvodní informace o zpracování IAPRM

1.1 Všeobecné informace o městě Roztoky

Tabulka 1: Všeobecné informace o městě Roztoky

Oficiální název:	Město Roztoky
Typ:	Pověřený obecní úřad
NUTS5:	CZ020A539627
NUTS4:	CZ020A - Praha-západ
NUTS3:	CZ020 - Středočeský kraj
NUTS2:	CZ02 - Střední Čechy
Město je členem Dobrovolného svazku obcí „Údolí Vltavy“ a „Přemyslovské Střední Čechy“	
Obec s rozšířenou působností:	Černošice
Počet katastrů:	2
Velikost katastru:	844 ha
Adresa úřadu:	Městský úřad Roztoky Nám. 5. května 2 252 63 Roztoky u Prahy e-mail: mu@roztoky.cz WWW: www.roztoky.cz
Představitelé obce:	
Starostka:	Ing.arch. Olga Vavřínová, tel.: 220 400 212, e-mail: vavrinova@roztoky.cz
Místostarosta:	Ing. Milan Veselý, tel.: 220 400 213, e-mail: vesely@roztoky.cz

1.2 Organizační zajištění zpracování IAPRM Roztoky

Realizační tým („Urbánní skupina“) je složen ze zástupců města Roztoky, ze zástupců společnosti Deloitte BPO G&I (zpracovatele IAPRM) a koordinátorů problémových oblastí. Výčet členů a specifikace jejich pozic v rámci týmu obsahuje následující tabulka.



Tabulka 2: Řídící skupina a pracovní tým IAPRM

Město Roztoky (pořizovatel IAPRM)			
	Pozice	Jméno	Kontakt
Vedoucí Urbánní skupiny	Starostka města Roztoky	Ing. Arch. Olga Vavřínová	Tel.: 602 177 625 vavrinova@roztoky.cz
Koordinátor problémové oblasti	Doprava, infrastruktura	Ing. Milan Veselý	Tel.: 220 400 213 vesely@roztoky.cz
Koordinátor problémové oblasti	Sociální a zdravotní problematika	Miroslava Kalinová	kalinova@roztoky.cz
Koordinátor problémové oblasti	Školství a vzdělávání	Mgr. Drahomíra Moravcová	Tel.: 731 779 837 drmor@centrum.cz
Koordinátor problémové oblasti	Cestovní ruch	Martin Urx	martin@urx.cz
Koordinátor problémové oblasti	Životní prostředí, krajina	Ing. Arch. Olga Vavřínová	Tel.: 602 177 625 vavrinova@roztoky.cz
Koordinátor problémové oblasti	Podnikání	Ing. Dagmar Truxová, Csc.	dagmar.truxova@tiscali.cz
Koordinátor problémové oblasti	Urbánní problematika a bydlení	Ing. Arch. Olga Vavřínová	Tel.: 602 177 625 vavrinova@roztoky.cz

Deloitte BPO G&I (zpracovatel IAPRM)			
Quality supervisor		JUDr. Jarmila Škvrnová	Tel.: +420 226 537731, jskvrnova@deloittece.com
Manažer		Ing. Věra Vondráčková	Tel.: +420 226 537 741, vvondrackova@deloittece.com
Expert	Expert na strategické plánování	Ing. Lukáš Jakubec	Tel.: +420 226 537 750, ljakubec@deloittece.com
Expert	Expert na urbánní problematiku	Ing. Jaroslav Macháč	Tel.: +420 555 302 900, jmachac@deloittece.com
Expert	Expert na strukturální fondy	Ing. Karla Šlechtová	Tel.: +420 226 537 732, kslechtova@deloittece.com
Expert	Expert na strategické plánování	Ing. Marcela Nováková	Tel.: +420 226 537 762, mnovakova@deloittece.com

S personálními kapacitami, jejichž vzájemná spolupráce se osvědčila v přípravné fázi je počítáno i v realizační fázi IAPRM.



1.3 Zdůvodnění potřeby pořízení IAPRM

Význam města Roztoky spočívá především v jeho strategické poloze vůči Praze. Tento fakt představuje potenciál, díky němuž se město může v budoucnu stát jedním z významných regionálních pólů růstu severně od Prahy¹. K tomu je ovšem nezbytné zvolit pro jeho rozvoj integrovaný přístup. Ekonomická situace města dlouhodobě neumožňuje využít vlastních zdrojů k realizaci větších investic či finančně náročnějších projektů. Významným finančním zdrojem pro realizaci projektových záměrů města by se tak v následujících letech mohly stát evropské fondy, pro jejichž efektivní využívání slouží důležitý nástroj – Integrovaný akční plán rozvoje města.

Integrovaný akční plán rozvoje města Roztoky vytvořený na základě široce uplatněného principu územního partnerství je nástrojem, jehož prostřednictvím budou koordinovány aktivity jednotlivých aktérů rozvoje města, včetně aktivit veřejného a soukromého sektoru. IAPRM je rovněž prostředkem pro aktualizaci a rozpracování strategického plánu města do úrovně prováděcího dokumentu, který zcela konkrétně formuluje CO, KDY, KDE, KDO, ZA KOLIK a z jakého OP bude v období 2007 – 2013 třeba v Roztokách zajistit a podporovat s využitím dotací ze strukturálních fondů. Aplikací tohoto přístupu chce město dosáhnout maximální ekonomické efektivity vynaložených prostředků ze strany města a příznivých synergických efektů.

Vytvoření IAPRM je dalším krokem města k tomu, aby upevnilo svoji pozici jako centra regionu „severně od Prahy“. Navazuje na dosud realizované projekty, na připravené projekty i na aktivity, k jejichž realizaci z různých důvodů nedošlo, popř. ty, jež byly v různé fázi přípravy či realizace pozastaveny. Proto je IAPRM prováděcím dokumentem strategického plánu (vycházející z jeho evaluace) ve vazbě na územní priority stanovené územně plánovací dokumentací a nástrojem pro realizaci záměrů města.

Výše uvedené důvody vedly město ke zpracování Integrovaného akčního plánu rozvoje města Roztoky, který je založen na synergii jednotlivých aktivit v rámci prioritních oblastí města.

Vytvoření IAPRM má tři vzájemně **provázané aspekty** pro řešení:

1. **územní** – vzájemné synergie aktivit IAPRM, tj. projektů, budou identifikovány z hlediska územní vazby v rámci katastru města Roztoky a také z hlediska okolních sídelních celků.
2. **tématické** – jednotlivé aktivity IAPRM budou provázané z hlediska tématické návaznosti a vzájemných synergií.
3. **finanční** – jasné zacílení na konkrétní témata, jejich vzájemná věcná, územní a finanční provázanost umožní městu efektivně využít své omezené rozpočtové zdroje, které samy o sobě na financování jeho rozvojových aktivit dlouhodobě nepostačují.

1.4 Metodický přístup ke zpracování IAPRM

Při zpracování dokumentu bylo postupováno podle těchto návazných kroků:

1. Vytvoření Urbánní skupiny na úrovni města.
2. Úvodní jednání Urbánní skupiny, harmonogram prací, představení cílů a úkolů.
3. Sběr informací a vypracování stručné situační (socio-ekonomické) analýzy města Roztoky.
4. Připomínkování (revize) situační analýzy
5. Identifikace Problémových oblastí a sestavení skupiny jednotlivých koordinátorů problémových oblastí.

¹ V této souvislosti bude nutné zaměřit se i na současné trendy v okolních obcích a identifikovat možné oblasti a témata, pro které by Roztoky mohly sloužit jako „spádová oblast“.



6. Provedení dotazníkového šetření mezi odbornou a širokou veřejností
7. Vyhodnocení dotazníkového šetření
8. Pracovní jednání kulatých stolů dle jednotlivých problémových oblastí
9. Vyhodnocení jednání kulatých stolů
10. Vypracování SWOT analýz identifikovaných Problémových oblastí.
11. Vypracování strategicko-programové části IAPRM
12. Navržení implementační struktury IAPRM
13. Vypracování Projektových karet (výběr projektů, jejich popis a návrh jejich integrace, propojení a identifikace vzájemných synergií; přiřazení operačních programů, které budou vhodné k financování těchto projektů)
14. Zapracování připomínek a dokončení IAPRM

Integrovaný akční plán rozvoje města Roztoky je stěžejním dokumentem pro hodnocení možností a současně zdrojů a předpokladů města, jak těchto možností využít v rámci snahy o jeho vyvážený a udržitelný rozvoj. Schválení takto zásadního dokumentu je v gesci zastupitelstva města, které tímto aktem vyjádří souhlas s navrženými strategiemi a prioritami rozvoje města.

Dokument schválený zastupitelstvem města by měl být zpřístupněn široké veřejnosti (např. na webové stránce města), která by měla mít možnost celý dokument připomínkovat.

Vzhledem k významu, zaměření a funkci IAPRM doporučuje zpracovatel pro zachování vysokého stupně využitelnosti dokumentu jeho pravidelnou aktualizaci v návaznosti jednak na měnící se vnější podmínky a jednak v návaznosti na postup prací s přípravou a realizací rozvojových projektů města Roztoky. V rámci jedné z právních aktualizací IAPRM, která je naplánována na II. Q. 2008, budou rovněž zapracovány připomínky široké i odborné veřejnosti a případně dalších subjektů a orgánů.

První aktualizace IAPRM bude spočívat zejména v následujících aktivitách:

- aktualizace vazeb cílů, priorit, projektových záměrů a jejich logických souvislostí v návaznosti na aktuální stav implementace operačních programů;
- aktualizace projektových záměrů a projektů v návaznosti na aktuální stav implementace IAPRM a další stupeň přípravy jednotlivých projektů (přiřazení priorit, projektové karty, doplnění/vyjmutí aktivit z IAPRM);
- revize indikátorů a časových horizontů plnění;
- aktualizace finančních limitů IAPRM, revize zjednodušeného finančního plánu v návaznosti na další stupeň přípravy jednotlivých projektových záměrů a projektů.



INTEGROVANÝ AKČNÍ PLÁN ROZVOJE MĚSTA ROZTOKY

1.4.1 Harmonogram a sled činností

Tabulka 3: Harmonogram zpracování IAPRM Roztoky

	V.07	VI.07	VII.07	VIII.07	IX.07	X.07	XI.07	XII.07	I.Q 2008	II.Q 2008	III.Q 2008	IV.Q 2008
Vytvoření Urbánní skupiny na úrovni města	■											
Úvodní jednání Urbánní skupiny	■											
Sběr informací a vypracování situační analýzy města Roztoky		■	■									
Připomínkování (revize) situační analýzy				■								
Identifikace Problémových oblastí		■										
Sestavení skupiny koordinátorů problémových oblastí		■										
Dotazníkového šetření mezi odbornou a širokou veřejností			■	■	■							
Vyhodnocení dotazníkového šetření					■							
Workshopy kulatých stolů dle jednotlivých problémových oblastí			■	■	■							
Vyhodnocení workshopů kulatých stolů					■							
Vypracování SWOT analýz Problémových oblastí			■									
Vypracování strategicko-programové části IAPRM			■	■	■							
Navržení implementační struktury IAPRM					■							
Vypracování Projektových karet					■							
Zpracování připomínek a dokončení IAPRM						■						
Schválení IAPRM zastupitelstvem města Roztoky						■						
Zveřejnění dokumentu (připomínky veřejnosti)							■	■	■	■		
Aktualizace a monitoring realizace IAPRM										■	■	■



B. Analytická část IAPRM





2 Souhrn rozvojových a koncepčních dokumentů města Roztoky

Město Roztoky v současné době disponuje těmito koncepčními, strategickými či rozvojovými dokumenty:

Tabulka 4: Základní koncepční a rozvojové dokumenty města Roztoky

Název dokumentu	Datace	Základní charakteristika dokumentu
Strategický plán rozvoje města Roztoky	I/2005	Střednědobý rozvojový dokument
Územní plán města Roztoky	IV/2006	Územně plánovací dokumentace (Změna č. 3 Územního plánu sídelního útvaru Roztoky)
Plán odpadového hospodářství Roztok	III/2006	Dokument o nakládání s odpady na území města
Prognóza školní populace	V/2004	Predikce a zhodnocení populačního vývoje města Roztoky
Integrovaný projekt rozvoje regionu Severozápad	XI/2002	Střednědobý rozvojový dokument mikroregionu „Severozápad“

V rámci prací na přípravě Integrovaného akčního plánu rozvoje města Roztoky byla provedena analýza a posouzení těchto a dalších dokumentů (např. Povodňový plán) jak na úrovni místní tak na úrovni regionální (např. Program rozvoje Středočeského kraje) a pro určité dílčí části IAPRM byla použita data a informace obsažené v těchto materiálech.



3 Situační analýza města Roztoky

Socio-ekonomická analýza města Roztoky je základní srovnávací rovinou a východiskem pro bližší identifikaci Problémových oblastí a další práci na IAPRM. Jako výchozí dokument pro rámcové zhodnocení socio-ekonomické situace a dosavadního vývoje v Roztokách posloužil Strategický plán rozvoje města Roztoky a textová část územního plánu. Jako zdroj dalších informací byla využita kombinace dostupných informačních zdrojů, zejména údaje Českého statistického úřadu, Centra pro regionální rozvoj, Ústavu územního rozvoje, atp.



3.1 Základní souhrnná data o městě Roztoky

Tabulka 5: Všeobecné informace o městě Roztoky (k 31.12. 2006)

ZUJ (kód obce):	539627
NUTS5:	CZ020A539627
NUTS4:	CZ020A – Praha-západ
NUTS3:	CZ020 – Středočeský kraj
NUTS2:	CZ02 – Střední Čechy
Nadmořská výška (m n.m.):	237
Zeměpisné souřadnice (WGS-84):	14° 23' 51" N , 50° 9' 30" E
První písemná zpráva (rok):	1 233
Počet katastrů: 2 (Roztoky, Žalov)	
Počet částí:	1
Velikost katastru:	844 ha (Roztoky 562 ha, Žalov 282 ha)
Zemědělská půda	410 (ha)
Orná půda	236 (ha)
Zahrady	108 (ha)
Ovocné sady	37 (ha)
Trvalé travní porosty	29 (ha)
Lesní půda	132 (ha)
Vodní plochy	60 (ha)
Zastavěné plochy	54 (ha)
Ostatní plochy	188 (ha)
Komunikace	délka 41 km
Počet obyvatel: 6.674 (k 31. 12. 2006)	
Ženy	3.431 (k 31. 12. 2006)
Muži	3.243 (k 31. 12. 2006)
věk 0 - 14 let	14,2 % (k 31. 12. 2005)
věk 15 - 64 let	70,1 % (k 31. 12. 2005)
věk 65 let a více	15,7 % (k 31. 12. 2005)
celkový přírůstek obyvatel	173 (za rok 2005)



3.2 Pozice města v širším kontextu

Město Roztoky leží ve Středočeském kraji v regionu NUTS II Střední Čechy, severně od Prahy.

Geomorfologicky leží území města Roztoky uvnitř nadregionálního biocentra s rozlohou téměř 1,5 tis. ha, které je tvořeno skalnatým kaňonem na kyselých horninách. Průměrná roční teplota je 8,5 °C, roční úhrn srážek je průměrně 500 mm. Reliéf řešeného území je erozně denudační tvořený pahorkatinou a hluboce zaříznutou nivou Vltavy.

Obrázek 1: Město Roztoky v širších vztazích



Roztoky byly povýšeny na město v roce 1968, kdy získaly i městský znak tvořený přemyslovskou, tzv. plamennou, orlicí a třešňovým květem. Udělení statutu města předcházelo sloučení obcí Roztoky u Prahy a Žalov v roce 1960. Tyto části města tvoří samostatné katastry. Roztoky, které získaly své jméno podle roztékající se Vltavy, jsou historicky mladší a mají charakter zahradního města, zatímco starobylý Žalov s Levým Hradcem má vzhled tradiční české vesnice. Žalov je místem prastarého osídlení již od mladší doby kamenné, kdy každá kultura zde zanechala významnou stopu doloženou četnými archeologickými výzkumy. Nejvýznamnější částí Žalova je Národní kulturní památka Levý Hradec, významné přemyslovské hradiště s kostelem Sv. Klimenta, který stojí na základech starší sakrální stavby, kamenné rotundy velkomoravského typu, která je považována za nejstarší křesťanskou svatyni na území Čech. Na Levém Hradci se 19. února 982 uskutečnila volba Slavníkovce Vojtěcha pražským biskupem.



Historickým jádrem Roztok je zámek, bývalá vodní tvrz, dnes sídlo Středočeského muzea. Na tomto původně gotickém hrádku patrně sídlil Petr z Roztok, jehož zmiňuje panovnická listina z r. 1233, která tím také datuje první zmínku o Roztokách.

Novodobý rozvoj obce nastal od poloviny 19. století, kdy Roztoky protнула železniční trať Praha-Drážďany a zámožní Pražané si zde začali stavět svá letní sídla. V první třetině 20. století se nový městys začal rozrůstat na kopcích nad údolím.

S Roztokami je spojena celá řada osobností především z oblasti politiky a kultury. Mezi nejvýznamnější patřil advokát a český poslanec říšského sněmu F. A. Brauner, který zakoupil v roce 1861 tzv. Malý mlýn (čp. 5) a upravil ho na rodinné letní sídlo. Jeho dcera, malířka a grafička Zdenka Braunerová, si vedle starého mlýna postavila ateliér, do něhož zavítala řada osobností kulturního i veřejného života.

Nedaleko ústí Únětického potoka do Vltavy začíná chráněné území Roztocký háj – Tiché údolí, které je významnou přírodní lokalitou uprostřed urbánní zástavby. V Tichém údolí zadaptoval v polovině 20. let 20. století cestovatel a spisovatel Joe Hloucha po vzoru japonských staveb dům čp. 81. Tento příklad byl inspirací k výstavbě luxusního hotelu a restaurace SAKURA (1929) postaveného v japonském stylu a obklopeného romantickou zahradou s japonskými prvky. V současnosti slouží jako nemocnice.

3.3 Obyvatelstvo, demografický vývoj, bydlení

Město Roztoky je vzhledem ke své poloze vůči hlavnímu městu předurčeno k plnění zejména obytné funkce. Většina obyvatel Roztok dojíždí za prací do Prahy, kde využívá infrastrukturu a služby. Současná intenzivní bytová výstavba znamená růst počtu obyvatel města, čímž dochází zejména k posílení zastoupení věkové skupiny kolem 30, 40 let s nadprůměrným příjmem, kteří v Roztokách hledají především rezidenční doplňkové funkce (kultura, volný čas, rekreace, sport., atp.). Poměrně často dochází k tomu, že si lidé v Roztokách pořizují pouze „spekulativní“ bydlení, kde nejsou trvale hlášeni a kde fakticky nebydlí. V Roztokách žilo k 31.5. 2007 pouze 2 280 hlášených obyvatel v produktivním věku 19-40 let (tj. 34% z celkového počtu obyvatel).²

Roztoky mají v porovnání s městy podobné velikosti málo obecních bytů a současný trend bytové výstavby, který je převážně v režii developerských společností, neodpovídá aktuálním zájmům města. Město žádné nájemní byty nestaví a po privatizaci si ponechalo jen minimální počet bytů, které zčásti slouží jako byty sociální, zčásti jako byty služební, zejména pro stabilizaci učitelského sboru základní školy. Z hlediska současného vývoje v oblasti bytové problematiky bude nutné uvažovat o přehodnocení tohoto stavu, včetně úvah o vybudování několika obecních bytů.

V roce 2005 bylo v Roztokách 1797 vydaných čísel popisných, 1666 rodinných domů, 131 bytových domů a pouze 86 obecních bytů (z toho 35 v DPS).

² Zdroj: Evidence obyvatel města Roztoky

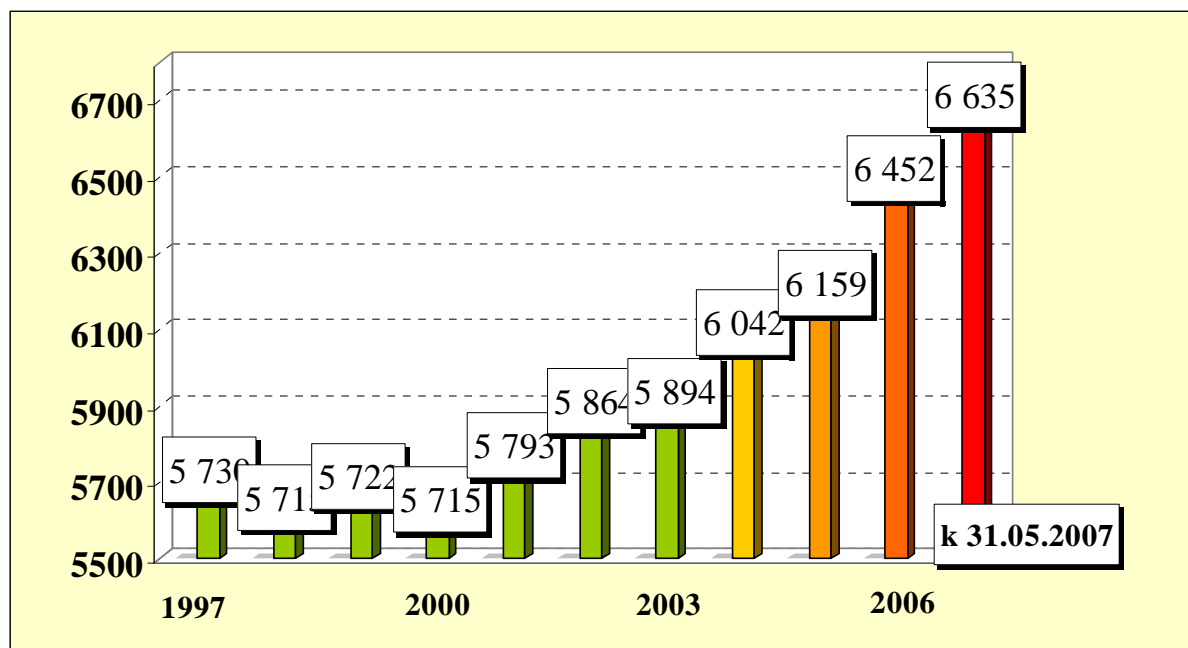


Tabulka 6: Bytové hospodářství

Bytové hospodářství (2005)	
Počet vydaných č. popisných	1797
Počet rodinných domů	1666
Počet bytových domů	131
Počet obecních bytů	86

Roztoky mají nejvíce obyvatel v okrese Praha-západ. I přes tuto skutečnost jsou pouze obcí II. stupně s pověřeným úřadem (obcí s rozšířenou působností (III. stupně) jsou Černošice. K 1. 1. 2007 žilo v Roztokách 6.452 obyvatel³. Věkově převažují obyvatelé v produktivním věku a počet dětí a seniorů je téměř vyrovnaný. Přírůstek obyvatel přirozenou migrací (přistěhovaní – odstěhovaní) v roce 2006 byl 294.

Graf 1: Počet hlášených obyvatel Roztok⁴

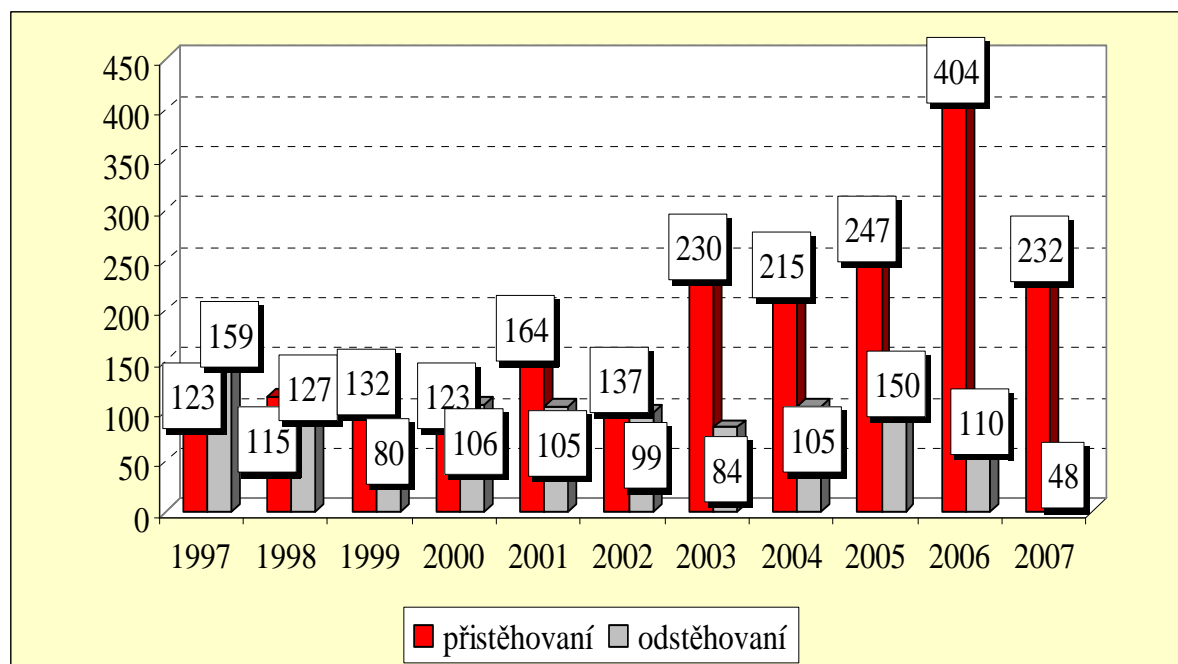


³ Zdroj: Evidence obyvatel města Roztoky

⁴ Zdroj: Evidence obyvatel města Roztoky



Graf 2: Počet přistěhovaných a odstěhovaných (hlášených)⁵



3.4 Hospodářství, trh práce

Malé a střední podniky mají velký význam pro regionální rozvoj z hlediska vytváření konkurenčního prostředí. Představují možnost vlastní seberealizace jedinců a také se podílejí na vzhledu obce, protože jsou zpravidla umístěny na jejím území. Hlavní nevýhoda těchto firem spočívá v jejich snadné zranitelnosti, mají proto vysokou pravděpodobnost zániku. Vytváření vhodných podmínek pro vznik a rozvoj malého a středního podnikání je v Roztokách problematický vzhledem k blízkosti metropole. I přesto, že složení průměrného spotřebního koše obyvatel Roztok se nijak významně neliší od obyvatel měst podobné velikosti a struktury, je pozice města Roztoky v tomto ohledu specifická. Většina obyvatel totiž využívá veřejnou infrastrukturu a služby mimo Roztoky a uplatnění malých a středních podniků v Roztokách není optimální, protože prakticky neexistuje stabilní koupěschopná poptávka. Uplatnění a prosperitu mohou existující i nové společnosti spatřovat (kromě základních služeb, které mají relativně stabilní poptávku) zejména v oblasti doplňkových rezidenčních služeb jako jsou např. sport, relaxace, kultura, atp.

V Roztokách je evidováno více než 2 tisíce podnikatelských subjektů, což je vzhledem k počtu obyvatel poměrně velké číslo. Většina z nich má však právní formu „fyzická osoba“. Podniků s 10-50 zaměstnanci je 25. Mezi převažující druhy podnikání patří zejména řemesla, obchod, prodej a pohostinství. Prakticky jediným významným výrobním podnikem v Roztokách je VUAB Pharma a.s. (bývalý Výzkumný ústav antibiotik a biotransformací), který se zabývá výrobou farmaceutických substancí a léčiv.

Míra nezaměstnanosti byla za rok 2006 ve výši 3,66 %, což je hodnota hluboko pod národním průměrem (7,3 % v roce 2006). Míra nezaměstnanosti v Roztokách je i v rámci celokrajského srovnání pod průměrem. Míra registrované nezaměstnanosti dosáhla ke konci roku 2006 ve Středočeském kraji 5,32 %, což je po Hlavním městě Praze druhá nejnižší míra nezaměstnanosti ze všech krajů ČR. Pokud ovšem porovnáme míru nezaměstnanosti v Roztokách a v rámci celého okresu Praha-západ, činí rozdíl cca 1,5 % v neprospěch města Roztoky.

⁵ Zdroj: Evidence obyvatel města Roztoky



Tabulka 7: Hospodářství, trh práce

Míra nezaměstnanosti	3,66 %
Počet podnikatelských subjektů celkem	
Zemědělství, lesnictví, rybolov	31
Průmysl	288
Stavebnictví	174
Doprava a spoje	70
Obchod, prodej a pohostinství	639
Ostatní služby	607
Veřejná správa	2
Školství a zdravotnictví	66
Ostatní veřejné a sociální služby	144
Státní organizace	8
Akciové společnosti	17
Obchodní společnosti	232
Družstevní organizace	5
Podnikatelé - fyzické osoby	1 511
Samostatně hospodařící rolníci	7
Svobodná povolání	65
Ostatní právní formy	172
Počet subjektů bez zaměstnanců	
Počet subj. s 1-9 zaměstnanci	171
Počet subj. s 10-49 zaměstnanci	25
Počet subj. s 50-249 zaměstnanci	12
Počet subj. s >249 zaměstnanci	0



3.5 Technická infrastruktura, občanská vybavenost a doprava

V oblasti technické infrastruktury je nejpálčivějším problémem Roztok zejména infrastruktura dopravní. Město je totiž převážně odkázáno pouze na jedinou přístupovou silnici od Prahy-Sedlce (alternativa přes Únětice je limitována problematickým průjezdem obcí) s komplikovaným vstupem v roztocké serpentíně - silnici II/242, která je navíc ve velmi neuspokojivém technickém stavu. Problematický je vstup těžké nákladní dopravy, zejména kamiónů. Stávající i výhledové řešení silničního napojení Roztok ve směru jejich hlavní dopravní vazby, tj. na Prahu, je zcela nevyhovující. Sekundárním problémem je absence přímého napojení města na pravý břeh Vltavy.

Celková délka komunikací na katastru Roztok dosahuje délky více než 40 km, z nichž pouze cca 12 km má kvalitní asfaltový povrch a téměř 30 % komunikací je ve stavu vyžadujícím generální rekonstrukci.

Dopravní obslužnost Roztok je vzhledem k blízkosti Prahy na dobré úrovni. Je zajištěna jednak příměstskými linkami v rámci Pražské integrované dopravy z Roztok na Vítězné náměstí Prahy 6 (linky 340, 350 a 604), které mají v pracovních dnech v exponovaných hodinách i méně než desetiminutový interval a jednak vlakovým spojením do Prahy na Hlavní nádraží a do Holešovic s cca půlhodinovým intervalem.

Roztoky zdědily po roce 1989 zastaralou a značně neúplnou síť vodovodů a kanalizací. Přes mnohamiliónové investice nejsou dosud tyto nedostatky zahlazeny. Na kanalizaci není dosud vůbec připojena čtvrtina obyvatel a desetina současných kanalizací vyžaduje celkovou rekonstrukci. Vodovod je sice zaveden do naprosté většiny domácností, ale pětina řadů a polovina šoupat je ve zcela nevyhovujícím stavu. Celkovou rekonstrukci vyžaduje také žalovský vodojem. Město v roce 2004 zkolaudovalo novou čistírnu odpadních vod s kapacitou téměř 20 000 EO, která zcela pokrývá stávající i odhadované budoucí nároky.

Město Roztoky je plně plynofikováno a na stávající řad, který je ve vyhovujícím technickém stavu, je připojeno více než 90 % domácností.

Pitná voda je distribuována do sítě z přivaděče přes Suchdol z pražské rozvodné sítě, dalšími zdroji vody v Roztokách jsou vrtané studně na levém břehu Vltavy, které před vybudováním přivaděče sloužily k zásobování vodou. Vzhledem k jejich umístění v prostoru vodonosných písků jsou ale trvale zkontaminovány Vltavou.

I přes fakt, že veřejné osvětlení bylo doplněno a rekonstruováno v roce 2004 s nákladem téměř 2 mil. Kč, bude nutné provést kontrolu jeho současného stavu a případně uvažovat o jeho další rekonstrukci zejména ve staré zástavbě a doplnění a zvýšení počtu zejména v nové bytové výstavbě.

Současný rozvoj komerční bytové výstavby postupně vyvolává obrovský tlak na zajištění odpovídající občanské vybavenosti. Část služeb je v současnosti zajištěna díky tržním principům (nabídka - poptávka), ale zajištění veřejných služeb mimo komerční sféru je a bude zcela v gesci města (školství, zdravotnictví, sociální problematika, apod.). Jedním z největších současných problémů města v oblasti veřejných služeb je existence a fungování pobočky České pošty. Poskytování poštovních služeb je značně problematické zejména vzhledem k otvírací době a vytížení pracovníků České pošty.



Tabulka 8: Technická infrastruktura, občanská vybavenost

Veřejný vodovod	ano
Kanalizace s napojením na ČOV	ano
Plynofikace obce	ano
Zastávka městské hrom. dopravy	ano
Stanice (zastávka) vlaku	ano
Peněžní ústavy a jejich úřadovny	ano
Pojišťovny a jejich úřadovny	ano
Pošta	ano
Městská, obecní policie	ano
Veřejná knihovna	1
Muzeum	1
Galerie	1
Středisko pro volný čas dětí a mládeže	2
Sakrální stavba	2
Hřbitov	1
Mateřská škola	3
Základní škola (1.-9.roč.)	1
Základní umělecká škola	1
Hřiště	1
Tělocvičny (vč.školních s příst.veřej.)	1
Stadiony otevřené	1
Nemocnice	1
Samost. ord. prakt. lék. pro dospělé	3
Samost. ord.prakt.lék. pro děti a dorost	1
Samost. ord.prakt. lék. stomatologa	5
Samost.ord.prakt.lék. gynekologa	1
Samost.ord.lékaře specialisty	9
Zařízení lékárenské péče (lékárny)	1
Detašované pracoviště RZP	1
Domy s pečovatelskou službou	1



3.6 Sociální, zdravotní a vzdělávací infrastruktura a služby

Jednou z priorit města musí být dostatečné zajištění dostupné standardní lékařské péče. Na zajištění lékařských služeb se město podílí jednak prostřednictvím městské nemocnice (město je vlastníkem budovy, nemocnici provozuje firma RHG), jednak zajištěním akutní pomoci (RZS).

Rostoucí podíl seniorů i neuspokojivý stav starého domu s pečovatelskou službou vedl město k tomu, že s pomocí státu vybudovalo nový dům pro seniory. Jeho kapacita (26 bytů) a další kvalitativní požadavky (např. dostupnost služeb) však ani současným potřebám města plně nepostačují, a tak je třeba zvážit výstavbu dalšího podobného zařízení nebo domova důchodců, který bude poskytovat nepřetržitou zdravotní službu.

S ohledem na rostoucí počet obyvatel města i na demografický vývoj je současný stav občanské vybavenosti v oblasti zdravotnictví neuspokojivý. Obvodní lékaři ordinují převážně ve zcela nevhodných, stísněných prostorách, původně rodinných domech. Bude proto nutné uvažovat o výstavbě zdravotního střediska, které bude splňovat moderní nároky a evropské standardy na všeobecnou lékařskou péči.

Sociální situace v Roztokách není nijak kritická; dávky sociální péče pobírá cca 25 rodin a další různé podpory a dávky cca 45 jednotlivců. Stablním vývojovým trendem v této oblasti je růst příjemců sociálních dávek o cca 10 % ročně.

Se sociální situací úzce souvisí i otázka bezpečnosti a výskytu sociopatologických jevů ve společnosti. Blízkost velkoměstské aglomerace, působení různých gangů, přítomnost desítek dělníků stavebních firem a relativně četné objekty, které mohou být terčem krádeže – to všechno jsou faktory, které město nutí investovat do ochrany obyvatel. Mimořádně silně se v poslední době projevují vandalové, a to i v centru města. V Roztokách již řadu let nepůsobí (anebo působí jen symbolicky) Policie ČR. Městská policie její roli může zastat jen zčásti, do návratu Policie ČR však městská policie musí chránit občany v co největší míře. Předpokladem je nepřetržitá služba, dobré technické vybavení a výběr kvalitních strážníků. Je třeba znovu zvážit instalaci kamerového systému alespoň v nejexponovanějších částech města, případně využít dalších technických pomůcek.

Oblast sociální a zdravotní problematiky je místem, kde by se mohly protnout potřeby města Roztoky s potřebami okolních sídelních celků. Otevírá se tak možnost široké spolupráce nejen v rámci řešení problémů v oblasti sociální a zdravotní.

Oblast školství je významně ovlivněna stávající bytovou výstavbou a nárůstem počtu obyvatel města. Kapacita mateřských škol je již v současnosti nedostatečná a rezerva v kapacitě základní školy, technicky a morálně již zastaralé a postrádající některá zařízení (např. v hlavní budově základní školy stále chybí tělocvična a kvalitní hřiště), je již velmi malá. Aktuální otázkou je také např. vybudování městských jeslí, atp. Město proto musí urychleně zajistit odpovídající počet míst v mateřských a základních školách a hledat finanční zdroje, jak tyto stavby realizovat. S výstavbou nových školských zařízení souvisí i výstavba nových dětských hřišť, sportovišť pro dospívající mládež a nabídka kulturních programů a příležitostí, v nichž by mládež (ale samozřejmě i dospělí) mohla trávit volný čas. Současně bude nutné uvažovat o bližším profilování a vymezení perspektivního odborného profilu základní školy (výuka jazyků, informatika, ekonomické nauky, atp.).

Školská zařízení v Roztokách:

- Základní škola Roztoky (I. a II. stupeň, speciální třídy, celkem 488 žáků)
- Mateřské školy (Přemyslovská, Havlíčkova, Spěšného, celkem 168 dětí)
- Základní umělecká škola (celkem 360 dětí)



3.7 Cestovní ruch, kultura a volný čas

V současné době je cestovní ruch v Roztokách soustředěn pouze do několika lokalit. Jedná se zejména o Národní kulturní památku Levý Hradec, cyklostezku Únětice - Úholičky, Středočeské muzeum v areálu zámku a Přírodní rezervace Roztocký háj - Tiché údolí. Záměrem města je tyto atraktivitu tématy „propojit“ a přilákat více turistů a návštěvníků (zejména z Prahy a blízkého okolí) a prezentovat Roztoky jako příjemné výletní místo v malebném údolí Vltavy s bohatou historickou minulostí a živou kulturní a společenskou aktivitou. Vzhledem k tomuto záměru bude nutné nejen náležitá prezentace a reklama, ale také zajištění vyhovující infrastruktury (komunikace, cyklostezky, cyklotrasy), která umožní návštěvníkům a turistům bezproblémovou dopravu do Roztok. Ve městě chybí nabídka kvalitního, jednoduchého a dostupného ubytování ve formě např. penzionů.

Díky bohaté historii lokality, ve které se Roztoky nacházejí, mohou také nabídnout řadu kulturních památek jakými jsou např. kostel sv. Klimenta na Levém Hradci – první křesťanský kostel na území Čech, Roztocký zámek, Braunerův mlýn či Tiché údolí s řadou historických vil.

V oblasti kultury je klíčovým prvkem rozvoj spolupráce města se Středočeským muzeem (které je největší profesionální kulturní institucí ve městě s průměrnou roční návštěvností až 25 tis. návštěvníků), obnova a propagace Národní kulturní památky Levý Hradec a další rozvoj spolkové a zájmové činnosti.

Trvalým nedostatkem města je absence vhodného kulturního sálu a omezené jsou i možnosti pořádání koncertů a podobných akcí. Roztoky byly centrem společenského života regionu již v 19. století a v tradici bohatého kulturního a společenského života město pokračuje (například roztocký masopustní průvod.).

Významným počinem radnice je také pravidelné vydávání měsíčníku Odras, který všem občanům Roztok poskytuje aktuální informace o dění na radnici a také o kulturních, společenských a sportovních akcích.

Ve městě funguje městská knihovna, která disponuje fondem 26 tis. svazků knih celkem ve třech odděleních (beletrie pro dospělé, dětské oddělení a oddělení s naučnou a odbornou literaturou). Ročně knihovnu navštíví téměř 7 tis. čtenářů. Kromě půjčování literatury knihovna nabízí i další služby (internet pro veřejnost, kurzy informatiky, exkurze) a také doplňkové služby (např. kopírování, atp.)

Ve městě také funguje několik sportovních a zájmových spolků a sdružení. Mezi nejaktivnější a nejpočetnější patří:

- Sdružení Roztoč - kroužek dramatický, výtvarný, Rozmarýnek, taneční, angličtina, znakový jazyk, Španělština, Žalov (v žalovské budově ZŠ) - kroužek výtvarný Barvínek, angličtina.
- ROSA Komorní smíšený pěvecký sbor - Roztocký Soubor Amatérů - domácí i zahraniční koncerty, festivaly a soutěže.
- TOM Svišti, TOM Bublíny - turistický oddíl pro děti a mládež - pořádá turist. a oddílové schůzky, hry, soutěže, výpravy, expedice, letní a jarní tábory, táboření, akce pro veřejnost.
- Mateřské centrum Rožálek - setkávání dětí a maminek na MD - pořádání besed, seminářů, jarmarků, výletů, hlídání dětí po dohodě, návštěvy kulturních akcí, ozdravné pobyty, atd.
- T.K. Draci Roztoky – práce s dětmi a mládeží, učí tábornickým a turistickým dovednostem, pořádá letní tábory v týpí, výlety, výpravy a lyžařské výcviky, Drakiádu, Kuličkádu.
- Junák - Svaz skautů a skautek ČR - 4 skautské oddíly - 2 dívčí a 2 chlapecké, schůzky v kolektivu, výlety do přírody, akce o víkendech, letní stanový tábor, atp.
- Skeleton - skupina historického šermu - pořádá divadelně-šermířská a ohňová show.
- Roztoky - Město pro život – občanské sdružení s cílem pozvednout úroveň společenského, kulturního a sportovního života v Roztokách.

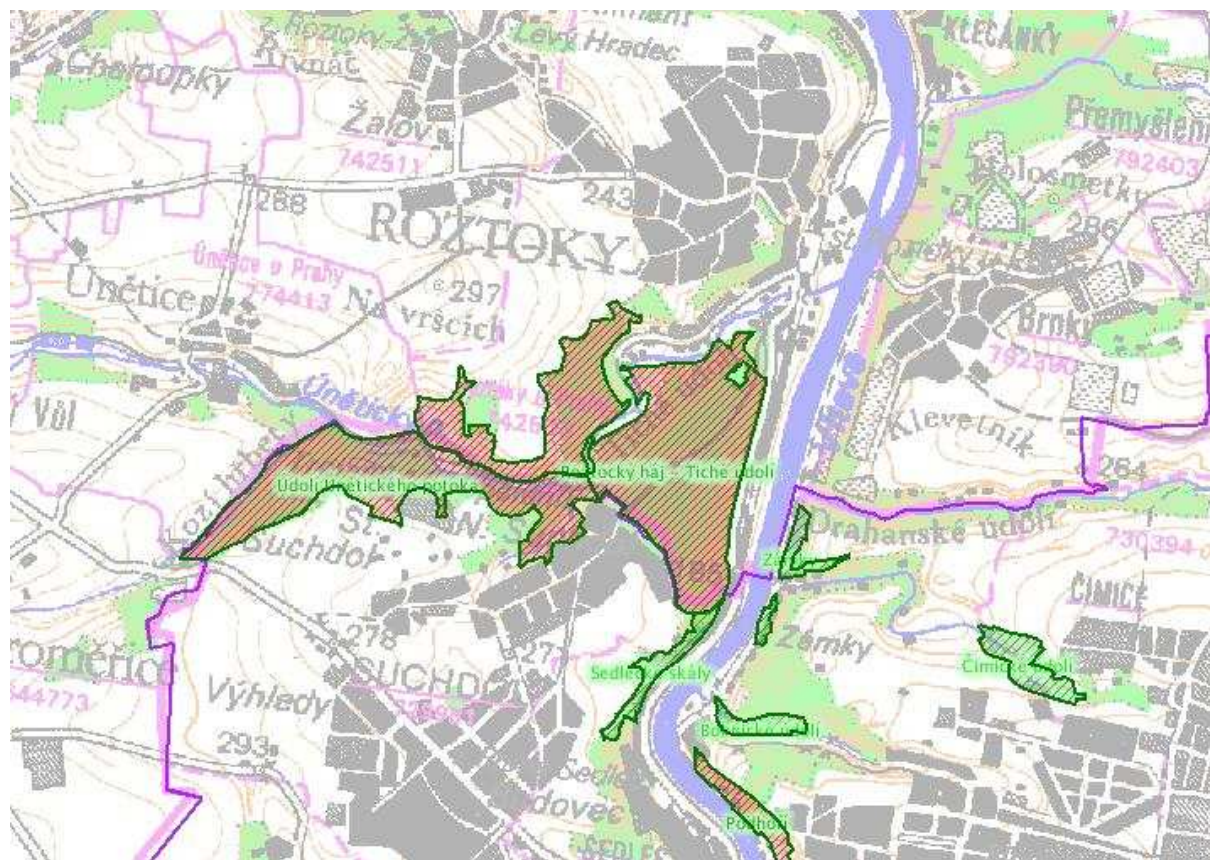


- Český zahrádkářský svaz
- Svaz Dobrovolných hasičů
- Myslivecké sdružení Hubertus
- TJ Sokol (atletika, volejbal, nohejbal, šachy, aerobik, gymnastika)
- Fotbalový klub SK Roztoky
- Taekwon-Do
- Tenisová škola
- Cyklistický klub
- Zájmové kroužky při ZŠ (Keramický kroužek, Výtvarný, Kroužek ručních prací, Modelářský kroužek, Angličtina) a Školní sportovní klub.

3.8 Životní prostředí a krajina

Významnou dominantou Roztok a okolí je z pohledu životního prostředí a krajiny zejména Přírodní rezervace „Roztocký háj – Tiché údolí“. Obcí dále prochází nadregionální biokoridor č.1 (podél Vltavy) a lokální biokoridor č.14, který spojuje Tiché údolí přes Holý vrch a Řivnáček Řivnác a údolí Vltavy. Uvedené plochy chráněné zákonem a ležící na území obce mají různé vlastníky, státní správu těchto území vykonává v přírodních rezervacích Krajský úřad, u systémů ekologické stability je to obec s rozšířenou působností a v ostatních případech pověřená obec.

Obrázek 2: Přehled Zvláště chráněných území



Celková plocha veřejné zeleně má výměru 24 ha, kromě výměry obecních lesů (14,5 ha)
 V celkové ploše není započítána komunikační zeleň, která je součástí komunikací. Celková rozloha lesů na území města je 132 ha. Lesy jsou v blízkosti Roztok a Žalova rozprostřeny nerovnoměrně a



tvoří jakýsi obvodový límec obou sídel. Stav veřejné zeleně ve městě odpovídá péči, která jim byla věnována v minulosti. Převážně byla prováděna pouze základní údržba zelených ploch spočívající v sekání trávy, hrabání listí, úklidu drobného odpadu a v některých případech i odstranění nevhodných a náletových dřevin.

Likvidace komunálního odpadu, biologicky rozložitelného odpadu, separovaného odpadu je v současnosti řešena pravidelnými svozy, které zajišťují Technické služby města Roztok. Shromážděný odpad je odvážen na skládku v Úholičkách (v množství cca 120 t/měsíc). V obci je dále v provozu sběrný dvůr a po obci jsou rozmístěna tzv. sběrná hnízda na separovaný odpad. V převážné většině případů jde o sběr skla, plastů a papíru, v několika případech jsou k dispozici i kontejnery na nápojové krabice. Svoz nebezpečného odpadu a svoz velkoobjemového a železného odpadu je zajištěn firmou Regios. Bioodpad je sbírán odděleně a je předáván zpracovatelům, zejména kompostárně Jena ve Velkých Přílepech. Svoz velkoobjemového odpadu a kovového odpadu je zajišťován TS Roztoky a dále předáván akreditovaným společnostem (Purum a.s., Kovošrot Praha a.s., atp.) .V důsledku nárůstu počtu obyvatel, se kterým je spojena stoupající produkce odpadů, bude nutné celý systém sběru a likvidace odpadu optimalizovat. Na katastrálním území města Roztoky se nachází několik evidovaných starých ekologických zátěží. Jedná se převážně o „černé“ komunální skládky, které nebyly dosud sanovány a rekultivovány.

V roce 2002 Roztoky tvrdě zasáhly povodně. Proto byl v roce 2005 vypracován a aktualizován Povodňový plán města. V návrhu aktualizovaného povodňového plánu byla zohledněna zkušenost z povodní v roce 2002. Bylo realizováno několik konkrétních protipovodňových opatření (např. protipovodňová zábrana pro vstup do zámku). Zkušenosti z povodní v srpnu 2002 bude nutné také promítnout do změny územního plánu.

Dnešní zemědělství je vzhledem k intenzivní bytové výstavbě z hlediska katastru města omezeno. V současnosti je intenzivní zemědělská výroba v souladu s UP a také vlivem vlastnických vztahů odsunuta za severozápadní hranici města (mimo „Dubečnice“, kde je dosud provozována prakticky v intravilánu města). S intenzivní zemědělskou výrobou je však v okolí města třeba počítat.



4 Problémové oblasti rozvoje města Roztoky

4.1 Identifikace problémových oblastí

Na základě výsledků jednání Urbánní skupiny města Roztoky byly definovány tyto Problémové oblasti:

- A. **Doprava, infrastruktura**
- B. **Sociální problematika a zdravotnictví**
- C. **Školství a vzdělávání**
- D. **Cestovní ruch**
- E. **Životní prostředí a krajina**
- F. **Podnikání**
- G. **Urbánní problematika a bydlení**

4.2 Návaznost problémových oblastí a jednotlivých aktivit IAPRM na nadřazené koncepční a strategické dokumenty

4.2.1 Národní strategický referenční rámec

Národní strategický referenční rámec (NSRR) uvádí jako jeden z faktorů konkurenceschopnosti ČR Vyvážený rozvoj území, jehož součástí je „*posilování role měst jako center růstu a rozvoje regionů, řešení jejich vnitřních problémů*“.

Dle vymezení NSRR nepatří Roztoky mezi regionální centra z hlediska počtu obyvatel a působnosti. Především z hlediska „spádovosti“ však mají Roztoky potenciál stát se regionálním centrem (spíše než pokračovat v trendu „Roztoky - pražská noclehárna“, nabízet a poskytovat zázemí a veřejné služby nejen svým občanům, ale i obyvatelům spádových obcí). V této souvislosti bude nutné zaměřit se i na současné trendy v okolních obcích a identifikovat možné oblasti a témata, která lze řešit společně. Tohoto potenciálu chtějí Roztoky využít v následujících letech především prostřednictvím integrovaného přístupu ke svému rozvoji. IAPRM je prostředkem integrovaného rozvoje města založeného na synergii jednotlivých aktivit s rozvojem této stěžejní prioritní oblasti.



Návaznost konkrétních aktivit IAPRM na NSRR je uvedena v následující tabulce.

Tabulka 9: Návaznost aktivit IAPRM města Roztoky na NSRR

Název dokumentu (programu / koncepce / strategie)	Národní strategický referenční rámec ČR 2007 – 2013
Priorita / strategický cíl	II. Otevřená, flexibilní a soudržná společnost
Opatření	E. Posilování sociální soudržnosti
Jakým způsobem projekty v rámci priority přispějí k dosažení aktivit dokumentu	Projekty na integraci sociálně vyloučených komunit na trh práce (tj. pomoc osobám ohroženým sociálním vyloučením nebo osobám sociálně vyloučeným ke zvyšování jejich zaměstnatelnosti a snižování dlouhodobé nezaměstnanosti) Projekt vybudování domova důchodců s non-stop asistencí a navazující projekty sociální intervence pro seniory (tj. podpora seniorů za účelem snížení ekonomické závislosti těchto osob a posílení jejich začlenění, resp. setrvání ve společnosti)
Anotace zdroje (odkaz, kde je dokument zveřejněn, schvalující subjekt, verze dokumentu a strana):	http://www.strukturalni-fondy.cz/regionalni-politika/nsrr (červen 2007) strana 49
Opatření	D. Rozvoj informační společnosti
Jakým způsobem projekty v rámci priority přispějí k dosažení aktivit dokumentu	Informační kanál města, datová síť (tj. rozvoj a efektivní využívání ICT a zvýšení nabídky speciálních aplikací a služeb)
Anotace zdroje (odkaz, kde je dokument zveřejněn, schvalující subjekt, verze dokumentu a strana)	strana 50
Opatření	E. Smart Administration
Jakým způsobem projekty v rámci priority přispějí k dosažení aktivit dokumentu	Projekt „Chytrá veřejná správa“ v Roztokách (tj. zefektivnění činnosti úřadů veřejné správy, snížení finančních nároků na chod administrativy a zajištění transparentního výkonu veřejné správy; přiblížení veřejných služeb občanovi, zajištění jejich maximální dostupnosti a kvality)
Anotace zdroje (odkaz, kde je dokument zveřejněn, schvalující subjekt, verze dokumentu a strana)	51
Priorita / strategický cíl	III. Strategický cíl: Atraktivní prostředí
Opatření	A. Ochrana a zlepšení kvality životního prostředí
Jakým způsobem projekty v rámci priority přispějí k dosažení aktivit dokumentu	Projekty v oblasti efektivního odpadového hospodářství, (sběrný dvůr, vytvoření koncepce využití BRKO, atp.) Projekty v oblasti revitalizace veřejných prostranství, biokoridorů a vodních toků, včetně protipovodňových úprav a opatření (zejm. Žalovský potok)



Anotace zdroje (odkaz, kde je dokument zveřejněn, schvalující subjekt, verze dokumentu a strana)	strana 53 – 54
Priorita / strategický cíl	IV. Strategický cíl: Vyvážený rozvoj území
Opatření	B. Rozvoj městských oblastí
Jakým způsobem projekty v rámci priority přispějí k dosažení aktivit dokumentu	Projekty na urbánní rozvoj (města od 5 tis. do 50 tis. obyvatel) – revitalizace sídliště, veřejných prostranství (tj. revitalizace a humanizace obytných čtvrtí – panelová sídliště); Projekty na nové využití zanedbaných ploch a objektů (tj. obnova a revitalizace již jednou urbanizovaných území – brownfields); Projekty na sociální a zdravotní infrastrukturu; Projekty na budování veřejných služeb (tj. veřejné služby – zdravotní péče)
Anotace zdroje (odkaz, kde je dokument zveřejněn, schvalující subjekt, verze dokumentu a strana)	strana 61 – 62

4.2.2 Národní rozvojový plán České republiky pro období 2007 – 2013

Návaznost konkrétních aktivit IAPRM na Národní rozvojový plán je uvedena v následující tabulce.

Tabulka 10: Návaznost aktivit IAPRM města Roztoky na Národní rozvojový plán

Název dokumentu (programu / koncepce / strategie)	Návrh Národního rozvojového plánu České republiky 2007 – 2013
Priorita (prioritní osa) / strategický cíl	Posilování konkurenceschopnosti české ekonomiky
Opatření	3. Rozvoj udržitelného cestovního ruchu
Jakým způsobem projekty v rámci priority přispějí k dosažení aktivit dokumentu	Projekty na rozvoj cestovního ruchu (zejména celková revitalizace Národní kulturní památky Levý Hradec, modernizace turistického a orientačního značení, propagace a prezentace atraktivit města, vybudování cyklostezky, atp.)
Anotace zdroje (odkaz, kde je dokument zveřejněn, schvalující subjekt, verze dokumentu a strana)	http://www.strukturalni-fondy.cz/regionalni-politika/narodni-rozvojovy-plan-rkv I.06 strana 140
Priorita (prioritní osa) / strategický cíl	Rozvoj moderní a konkurenceschopné společnosti
Opatření	1. Vzdělávání
Jakým způsobem projekty v rámci priority přispějí k dosažení aktivit dokumentu	Projekty na rozvoj infrastruktury pro základní vzdělávání a vzdělávání sociálně vyloučených skupin obyvatel s vazbou na trh práce (v rámci infrastruktury veřejných služeb)
Anotace zdroje (odkaz, kde je dokument zveřejněn, schvalující subjekt, verze dokumentu a strana):	strana 142
Opatření	3. Posilování sociální soudržnosti
Jakým způsobem projekty v rámci priority přispějí k dosažení aktivit	Projekty na rozvoj infrastruktury veřejných služeb (tj. sociální, kulturní a zdravotní infrastruktury)



dokumentu	
Anotace zdroje (odkaz, kde je dokument zveřejněn, schvalující subjekt, verze dokumentu a strana):	strana 146
Opatření	4. Rozvoj informační společnosti
Jakým způsobem projekty v rámci priority přispějí k dosažení aktivit dokumentu	Informační kanál města, datová síť (tj. rozvoj a efektivní využívání ICT a zvýšení nabídky speciálních aplikací a služeb)
Anotace zdroje (odkaz, kde je dokument zveřejněn, schvalující subjekt, verze dokumentu a strana):	strana 147
Opatření	5. Chytrá veřejná správa (Smart administration)
Jakým způsobem projekty v rámci priority přispějí k dosažení aktivit dokumentu	Projekt „Chytrá veřejná správa“ v Roztokách (tj. zefektivnění činnosti úřadů veřejné správy, snížení finančních nároků na chod administrativy a zajištění transparentního výkonu veřejné správy; přiblížení veřejných služeb občanovi, zajištění jejich maximální dostupnosti a kvality)
Anotace zdroje (odkaz, kde je dokument zveřejněn, schvalující subjekt, verze dokumentu a strana):	strana 148
Priorita (prioritní osa) / strategický cíl	Životní prostředí a dostupnost
Opatření	1. Ochrana a zlepšení kvality životního prostředí
Jakým způsobem projekty v rámci priority přispějí k dosažení aktivit dokumentu	Projekty v oblasti efektivního odpadového hospodářství, (sběrný dvůr, vytvoření koncepce využití BRKO, atp.) Projekty v oblasti revitalizace veřejných prostranství, biokoridorů a vodních toků, včetně protipovodňových úprav a opatření (zejm. Žalovský potok)
Anotace zdroje (odkaz, kde je dokument zveřejněn, schvalující subjekt, verze dokumentu a strana):	strana 151
Opatření	2. Zlepšení dostupnosti dopravy
Jakým způsobem projekty v rámci priority přispějí k dosažení aktivit dokumentu	Projekty v oblasti dopravní infrastruktury (zejm. přístup od Prahy II/242), dopravní dostupnosti a obslužnosti
Anotace zdroje (odkaz, kde je dokument zveřejněn, schvalující subjekt, verze dokumentu a strana):	strana 153
Priorita (prioritní osa) / strategický cíl	Vyvážený a harmonický rozvoj území České republiky
Opatření	2. Rozvoj městských oblastí



Jakým způsobem projekty v rámci priority přispějí k dosažení aktivit dokumentu	Provázanost se všemi problémovými oblastmi IAPRM
Anotace zdroje (odkaz, kde je dokument zveřejněn, schvalující subjekt, verze dokumentu a strana):	strana 157

4.2.3 Strategie regionálního rozvoje ČR

Jedním z cílů intervence v rámci *Disparitně zaměřeného cíle na snížení nežádoucích regionálních rozdílů a rozvoj specificky problémových území*, který je součástí globálního cíle, jsou specifické problémy měst, městských aglomerací a území v rozvojových osách.

Návaznost konkrétních aktivit IAPRM v rámci prioritních oblastí města na prioritní oblasti tohoto strategického dokumentu jsou uvedeny v následující tabulce.

Tabulka 11: Návaznost aktivit IAPRM města Roztoky na Strategii regionálního rozvoje ČR

Název dokumentu (programu / koncepce / strategie)	Strategie regionálního rozvoje České republiky
Priorita / strategický cíl	3: Lidé a osídlení
Opatření	P.3.2: Sídelní struktura a bydlení
Jakým způsobem projekty v rámci priority přispějí k dosažení aktivit dokumentu	Projekty na infrastrukturu veřejných služeb (tj. rozvoj sociálních služeb a navazující sociální infrastruktury); projekty na urbánní rozvoj (tj. humanizace panelových sídlišť atp.)
Anotace zdroje (odkaz, kde je dokument zveřejněn, schvalující subjekt, verze dokumentu a strana)	http://www.mmr.cz/index.php?show=001024004003 V.06 strana 84 – 85
Opatření	P.3.3: Sociální soudržnost v regionech založená na rovnosti příležitostí
Jakým způsobem projekty v rámci priority přispějí k dosažení aktivit dokumentu	Projekty na infrastrukturu veřejných služeb (tj. zkvalitnění a rozvoj nových forem sociálních a zdravotních služeb, rozvoj nových forem sociálních služeb rodinám s dětmi, občanům s postižením a seniorům)
Anotace zdroje (odkaz, kde je dokument zveřejněn, schvalující subjekt, verze dokumentu a strana):	strana 85
Opatření	P.3.4 Rozvoj a regenerace měst
Jakým způsobem projekty v rámci priority přispějí k dosažení aktivit dokumentu	Projekty na urbánní rozvoj (tj. regenerace narušených území brownfields, rozvoj volnočasových aktivit občanů, omezování negativních vlivů dopravy na zdraví a životní prostředí, rozšiřování veřejné zeleně a péče o veřejná prostranství)
Anotace zdroje (odkaz, kde je dokument	strana 85



zveřejněn, schvalující subjekt, verze dokumentu a strana):	
Priorita / strategický cíl	5: Příroda, krajina a životní prostředí
Opatření	P.5.1: Ochrana životního prostředí včetně přírody
Jakým způsobem projekty v rámci priority přispějí k dosažení aktivit dokumentu	Projekty v oblasti efektivního odpadového hospodářství, (sběrný dvůr, vytvoření koncepce využití BRKO, atp.) Projekty v oblasti revitalizace veřejných prostranství, biokoridorů a vodních toků, včetně protipovodňových úprav a opatření (zejm. Žalovský potok)
Anotace zdroje (odkaz, kde je dokument zveřejněn, schvalující subjekt, verze dokumentu a strana):	strana 87
Priorita / strategický cíl	6: Cestovní ruch
Opatření	P.6.2 Rozvoj infrastruktury cestovního ruchu
Jakým způsobem projekty v rámci priority přispějí k dosažení aktivit dokumentu	Projekty na rozvoj cestovního ruchu (zejména celková revitalizace Národní kulturní památky Levý Hradec, modernizace turistického a orientačního značení, propagace a prezentace atraktivit města, vybudování cyklostezky, atp.)
Anotace zdroje (odkaz, kde je dokument zveřejněn, schvalující subjekt, verze dokumentu a strana):	strana 88 – 89
Priorita / strategický cíl	7: Kultura
Opatření	P.7.3 Zachování a využívání kulturních památek
Jakým způsobem projekty v rámci priority přispějí k dosažení aktivit dokumentu	Celková revitalizace Národní kulturní památky Levý Hradec
Anotace zdroje (odkaz, kde je dokument zveřejněn, schvalující subjekt, verze dokumentu a strana):	strana 89 – 90

4.2.4 Strategické obecné zásady Společenství

Jednou z Obecných zásad pro politiku soudržnosti je „*zvýšení přitažlivosti členských států, regionů a měst zlepšením jejich přístupnosti, zajištěním odpovídající kvality a úrovně služeb a zachováním jejich potenciálu v oblasti životního prostředí*“. Z této zásady vycházejí všechny problémové oblasti IAPRM.



Konkrétní vazby jsou uvedeny v následující tabulce.

Tabulka 12: Návaznost aktivit IAPRM města Roztoky na Obecné zásady Společenství

Název dokumentu (programu / koncepce / strategie)	Politika soudržnosti pro podporu růstu a zaměstnanosti: Strategické obecné zásady Společenství, 2007–2013
Priorita / strategický cíl	Obecná zásada: Přitažlivější Evropa a regiony Evropy pro investory a pracující
Opatření	Rozšíření a zlepšení dopravních infrastruktur
Jakým způsobem projekty v rámci priority přispějí k dosažení aktivit dokumentu	Projekty v oblasti dopravní infrastruktury (zejm. přístup od Prahy II/242), dopravní dostupnosti a obslužnosti
Anotace zdroje (odkaz, kde je dokument zveřejněn, verze dokumentu a strana)	http://www.strukturalni-fondy.cz/regionalni-politika/strategicke-obecne-zasady-spolecenstvi-ceska-verze-1 strana 13 – 14
Opatření	Posílení součinnosti mezi ochranou životního prostředí a růstem
Jakým způsobem projekty v rámci priority přispějí k dosažení aktivit dokumentu	Projekty v oblasti efektivního odpadového hospodářství, (sběrný dvůr, vytvoření koncepce využití BRKO, atp.) Projekty v oblasti revitalizace veřejných prostranství, biokoridorů a vodních toků, včetně protipovodňových úprav a opatření (zejm. Žalovský potok)
Anotace zdroje (odkaz, kde je dokument zveřejněn, schvalující subjekt, verze dokumentu a strana):	strana 15

4.2.5 Středočeský kraj – Program rozvoje kraje

Při formulaci projektových záměrů vychází město Roztoky z toho, že pro jednotlivé aktivity IAPRM bude žádat o finanční zdroje z veřejných rozpočtů, tj. z rozpočtu vyšší územní jednotky (včetně rozpočtu kraje). Proto byl programový dokument kraje jedním z pomocných dokumentů při formulaci problémových oblastí města Roztok. Konkrétní vliv aktivit IAPRM na naplnění cílů a aktivit PRK je zachycen v následující tabulce.

Tabulka 13: Návaznost aktivit IAPRM města Roztoky na Program rozvoje kraje

Název dokumentu (programu / koncepce / strategie)	Program rozvoje územního obvodu Středočeského kraje
Priorita / strategický cíl	A. Produkční základna a ekonomický rozvoj
Opatření	Opatření A–II. Rozvoj malých a středních podniků
Jakým způsobem projekty v rámci priority přispějí k dosažení aktivit dokumentu	Problémová oblast Podnikání
Anotace zdroje (odkaz, kde je dokument zveřejněn, verze dokumentu a strana):	http://www.kr-stredocesky.cz/regionalni-politika/strategicke-obecne-zasady-spolecenstvi-ceska-verze-1



zveřejněn, schvalující subjekt, verze dokumentu a strana)	rozvoj/program–rozvoje–kraje
	IX.06
	strana 94
Priorita / strategický cíl	B. Infrastruktura
Opatření	Opatření B–I. Zlepšení dopravní dostupnosti kraje
Jakým způsobem projekty v rámci priority přispějí k dosažení aktivit dokumentu	Projekty v oblasti dopravní infrastruktury (zejm. přístup od Prahy II/242), dopravní dostupnosti a obslužnosti
Anotace zdroje (odkaz, kde je dokument zveřejněn, schvalující subjekt, verze dokumentu a strana):	strana 98
Opatření	Opatření B–II. Rozvoj silniční sítě
Jakým způsobem projekty v rámci priority přispějí k dosažení aktivit dokumentu	Projekty v oblasti dopravní infrastruktury (zejm. přístup od Prahy II/242), dopravní dostupnosti a obslužnosti
Anotace zdroje (odkaz, kde je dokument zveřejněn, schvalující subjekt, verze dokumentu a strana):	strana 100
Opatření	Opatření B–X. Podpora rozvoje bydlení
Jakým způsobem projekty v rámci priority přispějí k dosažení aktivit dokumentu	Projekty na urbánní rozvoj města Roztoky (revitalizace zeleně navazující na plochy v rámci nové výstavby, atp.)
Anotace zdroje (odkaz, kde je dokument zveřejněn, schvalující subjekt, verze dokumentu a strana):	strana 116
Priorita / strategický cíl	D. Životní prostředí
Opatření	Opatření D–IV. Ochrana přírody a krajiny
Jakým způsobem projekty v rámci priority přispějí k dosažení aktivit dokumentu	Projekty v oblasti efektivního odpadového hospodářství, (sběrný dvůr, vytvoření koncepce využití BRKO, atp.) Projekty v oblasti revitalizace veřejných prostranství, biokoridorů a vodních toků, včetně protipovodňových úprav a opatření (zejm. Žalovský potok)
Anotace zdroje (odkaz, kde je dokument zveřejněn, schvalující subjekt, verze dokumentu a strana):	strana 136
Priorita / strategický cíl	E. Rozvoj lidských zdrojů
Opatření	Opatření E–IV. Vytvoření strukturální a funkční soustavy komunitních sociálních služeb
Jakým způsobem projekty v rámci priority přispějí k dosažení aktivit dokumentu	Projekty na infrastrukturu veřejných služeb – sociální infrastruktura (tj. podpora služeb, které lidem umožňují žít v přirozeném prostředí – pečovatelská služba, osobní asistence, home care, apod.)
Anotace zdroje (odkaz, kde je dokument zveřejněn, schvalující subjekt, verze dokumentu a strana):	strana 151



Priorita / strategický cíl	F. Cestovní ruch a péče o kulturní dědictví
Opatření	F–I. Rozvoj infrastruktury a služeb cestovního ruchu
Jakým způsobem projekty v rámci priority přispějí k dosažení aktivit dokumentu	Projekty na rozvoj cestovního ruchu (zejména celková revitalizace Národní kulturní památky Levý Hradec, modernizace turistického a orientačního značení, propagace a prezentace atraktivit města, vybudování cyklostezky, atp.)
Anotace zdroje (odkaz, kde je dokument zveřejněn, schvalující subjekt, verze dokumentu a strana):	strana 165
Opatření	F–II. Rozvoj informačních služeb a systémů cestovního ruchu
Jakým způsobem projekty v rámci priority přispějí k dosažení aktivit dokumentu	informační, navigační a orientační systém ve městě Roztoky
Anotace zdroje (odkaz, kde je dokument zveřejněn, schvalující subjekt, verze dokumentu a strana):	strana 167

4.3 SWOT analýza problémových oblastí města Roztoky

SWOT analýza (Strengths, Weaknesses, Opportunities, Threats) je standardní metoda používaná k přehledné prezentaci analytických poznatků. Vychází ze situační analýzy města Roztoky a je v podstatě jejím přehledným závěrem. Ve SWOT analýze jsou srozumitelně, objektivně a stručně uvedeny silné a slabé stránky jednotlivých problémových oblastí města Roztoky a příležitosti a ohrožení jejich rozvoje.

Akcentováním silných stránek a naopak důrazem na odstraňování nebo alespoň eliminaci slabých stránek roste pravděpodobnost využití nabízejících se příležitostí a omezuje se dopad identifikovaných ohrožení.

Cílem SWOT analýzy je:

- stanovit silné a slabé stránky jednotlivých problémových oblastí města Roztoky;
- identifikovat příležitosti a odhalit ohrožení rozvoje města podle jednotlivých problémových oblastí.

4.3.1 A. Doprava, infrastruktura

SILNÉ STRÁNKY	<ul style="list-style-type: none"> • existence železniční trasy 091 Praha-Kralupy nad Vltavou (Děčín, Berlín); • dobrá dopravní obslužnost území; • moderní ČOV s dostatečnou kapacitou; • plná plynofikace území;
SLABÉ STRÁNKY	<ul style="list-style-type: none"> • silniční napojení Roztok na Prahu; • havarijný stav komunikací; • absence přímého napojení města na pravý břeh Vltavy; • přetíženost hlavní dopravní osy;



	<ul style="list-style-type: none"> • vysoký podíl nezpevněných a nekvalitních ulic, chodníků a místních komunikací; • nedostatečná a opotřebovaná infrastruktura ve „Staré zástavbě“; • nedostatečné plochy pro parkování;
PŘÍLEŽITOSTI	<ul style="list-style-type: none"> • dokončení silničního okruhu kolem Prahy; • dokončení přeložky silnice II/242; • vybudování lávky do Klecan (spojení s pravým břehem Vltavy); • další rozvoj PID; • rozvoj průmyslových a komerčních zón podél dopravních tahů; • identifikace společných rozvojových projektů v oblasti dopravy a infrastruktury spolu s okolními sídelními celky; • využití příležitostí, které nabízejí EU fondy;
HROZBY	<ul style="list-style-type: none"> • dopravní kolaps na přístupové trase od Prahy; • zástavba nových ploch zvýší tlak na nekvalitní infrastrukturu ve starých částech města; • nárůst potřeb parkovacích ploch; • zahušťování zástavby v centru města; • problémy s odvodněním zastavovaného území a ploch; • pokles zájmu o hromadnou dopravu a nárůst individuální dopravy;

4.3.2 B. Sociální problematika a zdravotnictví

SILNÉ STRÁNKY	<ul style="list-style-type: none"> • optimální sociální struktura obyvatel; • minimální sociální konflikty; • bohatá nabídka pracovních příležitostí v blízké Praze; • nízká nezaměstnanost; • stanice HZS, RZS, městské policie; • vysoká odborná úroveň ambulantních lékařských služeb;
SLABÉ STRÁNKY	<ul style="list-style-type: none"> • neexistence domovů pro sociálně slabé, komunitních center a dalších zařízení; • nedostatečná kapacita, kvalita a dostupnost služeb DPS; • nevyhovující prostory pro lékařské ambulantní služby; • nedostatek sociálních, startovacích a nouzových bytů; • nedostatek komunikačních center pro vytváření sociálních sítí různých skupin a vrstev obyvatel;



PŘÍLEŽITOSTI	<ul style="list-style-type: none"> • rozvoj alternativních forem péče o staré a sociálně slabé a potřebné; • příliv nových obyvatel -- zvýšení příjmů města -- efektivnější řešení problémů v oblasti sociální a zdravotní; • identifikace společných rozvojových projektů v oblasti sociální a zdravotní spolu s okolními sídelními celky; • využití příležitostí, které nabízejí EU fondy;
HROZBY	<ul style="list-style-type: none"> • budoucí nárůst počtu seniorů (dnešních aktivně pracujících rezidentů); • nedostatek financí města na pokrytí sociálních služeb;

4.3.3 C. Školství a vzdělávání

SILNÉ STRÁNKY	<ul style="list-style-type: none"> • dlouhá historie školy v Roztokách; • kvalitní pedagogický sbor; • značný zájem veřejnosti o oblast školství; • kvalitní budova ZŠ v Roztokách z r. 1932, resp. 1940 s rozlehlou zahradou, • množství aktivit v oblasti využití volného času;
SLABÉ STRÁNKY	<ul style="list-style-type: none"> • nedostatečné vybavení škol pro sport a tělovýchovu (absence školní tělocvičny a venkovního hřiště v Roztokách); • omezená kapacita školských zařízení, zejména MŠ; • špatný stav sportovního areálu TJ Sokol Roztoky; • neexistence klubového zařízení pro dorůstající mládež;
PŘÍLEŽITOSTI	<ul style="list-style-type: none"> • vzrůstající počet dětí; • rozšíření kapacity a modernizace školských zařízení; • možnosti čerpání financí z fondů EU; • založení o.p.s. pro volný čas mládeže s podporou města;
HROZBY	<ul style="list-style-type: none"> • vzrůstající počet dětí bez adekvátní reakce města a posílení odpovídající infrastruktury; • odliv nadaných žáků a pedagogů do škol v Praze; • problémy se školním stravováním z důvodu kolize s hygienickými normami; • nízké platy ve školství ve srovnání s úrovní pražských mezd a platů; • nejasné výsledky školské reformy, možná nižší kvalita vzdělávání; • nezájem rodičovské veřejnosti o problematiku školy;

4.3.4 D. Cestovní ruch



<p>SILNÉ STRÁNKY</p>	<ul style="list-style-type: none"> • atraktivní přírodní a kulturní rámec lokality; • cenné historické objekty; • Národní kulturní památka Levý Hradec, kolébka křesťanství v Čechách; • sídlo Středočeského muzea; • síť značených turistických tras; • blízkost metropole; • vlakové stanice; • existence kvalitních hotelů;
<p>SLABÉ STRÁNKY</p>	<ul style="list-style-type: none"> • komplikovaná dopravní dostupnost Roztok (mimo vlak); • slabá a neúčinná propagace atraktivit regionu; • absence informačního střediska; • deficit turistické infrastruktury;
<p>PŘÍLEŽITOSTI</p>	<ul style="list-style-type: none"> • lokalita vhodná pro rekreaci, poznávání i odpočinek; • zvýšení propagace města a jeho atraktivit; • efektivnější spolupráce se Středočeským muzeem při propagaci, přípravě i realizaci turistických produktů; • rozšíření turistické infrastruktury pro Levý Hradec; • koncepční řešení rozvoje cestovního ruchu; • větší ekonomizace cestovního ruchu; • posílení a rozvoj sekundární infrastruktury cestovního ruchu (např. půjčovny, opravy kol, atp.); • rozvoj cyklotras a cyklostezek; • zkvalitnění turistického informačního a orientačního systému a značení; • prodloužení doby pobytu turistů ve městě; • identifikace společných rozvojových projektů v oblasti cestovního ruchu spolu s okolními sídelními celky; • využití příležitostí, které nabízejí EU fondy;
<p>HROZBY</p>	<ul style="list-style-type: none"> • neřešení situace s dopravním napojením Roztok na Prahu; • podcenění důležitosti propagace a marketingu; • nedostatečná „servisní“ infrastruktura v některých lokalitách (Tiché údolí, Levý Hradec); • nekoncepční zástavba lokality a ztráta „genius loci“;



4.3.5 E. Životní prostředí a krajina

<p>SILNÉ STRÁNKY</p>	<ul style="list-style-type: none"> • existence jedinečných přírodních lokalit, útvarů, scenérií; • moderní a dostatečně dimenzovaná ČOV; • dostatečná kapacita řízené skládky odpadů; • existuje aktuální plán odpadového hospodářství; • dostatečná kapacita zdrojů kvalitní pitné vody; • příprava a realizace ÚSES;
<p>SLABÉ STRÁNKY</p>	<ul style="list-style-type: none"> • neexistence kanalizace v některých ulicích města; • omezený rozsah volných ploch a zeleně v intravilánu města; • negativní vlivy působící na životní prostředí (hluk z letiště a zápach z ICN, exhalace z dopravy, velkolom Klecany, atd.); • slabá a málo efektivní propagace programů a zásad moderního a ekologického odpadového hospodářství mezi obyvatelstvem; • území je zatíženo existencí černých skládek; • část území je ohroženo povodněmi;
<p>PŘÍLEŽITOSTI</p>	<ul style="list-style-type: none"> • dokončení silničního okruhu kolem Prahy včetně napojení; • vypracování koncepce environmentálního vzdělávání a osvěty veřejnosti (např. ve spolupráci s okolními sídelními celky); • realizace ÚSES; • vyšší využití městské zeleně; • efektivní a cílená propagace programů a zásad moderního a ekologického odpadového hospodářství mezi obyvatelstvem; • identifikace společných rozvojových projektů v oblasti životního prostředí a krajiny spolu s okolními sídelními celky; • využití příležitostí, které nabízejí EU fondy;
<p>HROZBY</p>	<ul style="list-style-type: none"> • další nárůst obytné zástavby s absencí zeleně a parkových ploch; • neřešení situace s lokálními biokoridory, hrozba zástavby jejich území; • neřešená protipovodňová opatření v rámci výstavby přeložky II/242; • pokles zájmu o hromadnou dopravu a nárůst individuální dopravy; • nekoncepční zástavba lokality a ztráta „genius loci“;



4.3.6 F. Podnikání

SILNÉ STRÁNKY	<ul style="list-style-type: none"> • blízkost Prahy - „územní“ motivace pro firmy investovat v Roztokách;
SLABÉ STRÁNKY	<ul style="list-style-type: none"> • absence nabídky zainventovaných ploch pro podnikání;
PŘÍLEŽITOSTI	<ul style="list-style-type: none"> • potenciál růstu poptávky v sektoru služeb a rekreace, volného času, odpočinku, kultury a sportu; • ekonomizace a rozvoj podnikání v cestovního ruchu; • rozvoj služeb pro Prahu a okolní sídelní celky (turistika, volný čas, relaxace, rekreace); • využití příležitostí, které nabízejí EU fondy v oblasti rozvoje podnikání;
HROZBY	<ul style="list-style-type: none"> • vysoká konkurence podniků v Praze; • útlum tradičních sektorů, služeb a řemesel;

4.3.7 G. Urbánní problematika a bydlení

SILNÉ STRÁNKY	<ul style="list-style-type: none"> • několik architektonicky cenných objektů;
SLABÉ STRÁNKY	<ul style="list-style-type: none"> • „nekontrolovaná“ a překotná developerská bytová výstavba; • nevratný zásah do krajinného rázu;
PŘÍLEŽITOSTI	<ul style="list-style-type: none"> • otevřená jednání s developery; • ucelená bytová koncepce; • vypracování nového územního plánu; • zvýšení počtu obecních bytů; • důraz na nízkopodlažní formy obytné zástavby;
HROZBY	<ul style="list-style-type: none"> • posilování pouze rezidenční funkce Roztok; • zahušťování zástavby ve starých částech města; • vznik rozsáhlých obytných satelitních celků bez odpovídajícího zázemí občanské vybavenosti; doplňkové infrastruktury a služeb; • nekoncepční zástavba lokality a ztráta „genius loci“;



4.4 Vyhodnocení jednání kulatých stolů

V rámci procesu přípravy Integrovaného akčního plánu rozvoje města proběhla expertní jednání, na kterých byly formou brainstormingu (pod vedením jednotlivých koordinátorů problémových oblastí a za účasti místních odborníků na danou oblast) identifikovány klíčové problémy v rámci daného tématu a navržena konkrétní opatření v podobě projektů, projektových záměrů a aktivit.



INTEGROVANÝ AKČNÍ PLÁN ROZVOJE MĚSTA ROZTOKY

Tabulka 14: Vyhodnocení jednání kulatých stolů

KULATÝ STŮL	KOORDINÁTOR	HLAVNÍ PROBLÉMY A PRIORITY	NÁVRHY PROJEKTŮ
Doprava, infrastruktura	Ing. Milan Veselý	<ul style="list-style-type: none">Automobilová doprava ve městě je více než z 80% obslužná a jen maximálně z 20-ti% tranzitní.Ve městě je mnoho dosud nezpevněných místních komunikací (existuje pasport komunikací).V souvislosti s budováním nových povrchů místních komunikací a rekonstrukcí komunikací v majetku KÚ je nezbytné řešit jejich odvodnění! V současnosti město zadalo generel odvodnění města.Aktuálně je nutné řešit parkoviště pro osobní automobily u Zámku Roztoky, u Městské nemocnice a vlakového nádraží.Upřednostňovat ekologickou dopravu tzn. kolejovou a další hromadnou dopravu. Vzhledem k pozici města (CHKO Tiché údolí a Roztocký háj) nelze předpokládat zavedení tramvajové dopravy.Řešit v rámci úpravy vlakového grafikonu posílení dopravy z Roztok do Prahy o další spoje a úpravu odjezdů a příjezdů vlaků, tak aby byly časově rovnoměrně rozptýlené.Aktuálně je nutné řešit návaznost vlakové a autobusové dopravy a po vybudování nových dopravních terminálů hl. městem Prahou posoudit a navrhnout další linky PID na blízké terminály.Dále rozvíjet cyklotrasy v katastru města s návazností na ostatní v rámci regionu.Dodržovat požadavek při výstavbě nových domů, že parkování vozidel bude zabezpečeno na vlastním pozemku.Absence splaškové kanalizace v některých částech města.Obecným problémem je odvod dešťových vod z komunikací (v současnosti město řeší havárii dešťové stoky v Nádražní ulici).	<ul style="list-style-type: none">„Rekonstrukce a rozšíření komunikace II/242 (ulice Lidická - Přílepská) a řešení návazných křižovatek“ (Komunikace je v majetku KÚ).„Rekonstrukce ulice Přemyslovské (komunikace III. Třídy, v majetku KÚ) směrem k NKP Levý Hradec.“„Revitalizace veřejného prostranství před NKP Levý Hradec.“„Vybudování obratiště autobusů v dolních Roztokách“ (např. na poz. č. parc. 2391 k.ú. Roztoky atp.).„Zavedení autobusové linky koordinované s příjezdy vlaků“ (Levý Hradec-nádraží Roztoky).„Dobudování splaškové kanalizace v ulicích Na valech, Pod Koláčovem, Wolkerova, Pod Řivnáčem, Na vyhlídce a části ulice Třebízského.“„Vybudování parkoviště pro osobní automobily u Zámku, vlakového nádraží a nemocnice.“Cyklostezka „Údolím Vltavy“ (společný projekt s okolními obcemi).„Vybudování lávky pro pěší a cyklisty přes Vltavu“ (do doby její realizace zachovat přívoz do Klecan).



INTEGROVANÝ AKČNÍ PLÁN ROZVOJE MĚSTA ROZTOKY

Sociální problematika a zdravotnictví	Miroslava Kalinová	<ul style="list-style-type: none">• Ve městě chybí cílené služby pro seniory - DPS s non-stop lékařskou (asistenční) službou.• Chybí denní stacionář pro seniory s např. pravidelnými přednáškovými akcemi, „školka pro seniory“, atp.• Chybí odborná zdravotnických zařízení; ta současná neumožňují bezbariérový vstup.• V kontextu s rozvojem města a nárůstem počtu obyvatel bude nutné hledat vhodné prostory pro další zdravotnická zařízení.• S nárůstem počtu obyvatel bude nutné vyhodnotit potřeby obyvatel v oblasti sociálně-zdravotní a zdroje a možnosti města jak tyto potřeby uspokojit (Komunitní plán sociálních služeb).• Příprava a realizace obecných i tématických vzdělávacích aktivit pro nezaměstnané, rodiče na mateřské, atp.• Rozšiřovat příležitosti pro společenský život seniorů (kluby, zájezdy, podpora spolků apod.).• Věnovat se prevenci patologických jevů ve společnosti (nízkoprahová zařízení pro děti a mládež, programy protidrogové prevence ve spolupráci se školami a neziskovými organizacemi, analyzovat situaci v sekundární a terciární oblasti drogové prevence).	<ul style="list-style-type: none">• „Vybudování multifunkčního zařízení sociálních a zdravotních služeb“ (přemístění stávajícího DPS, domov důchodců s nepřetržitým lékařským dohledem a asistenční službou, denní stacionář, rehabilitace, terénní služby).• „Vybudování sociálních bytů pro rodiny s nízkým příjmem.“• „Městské HomeCare pro doléčení osob po hospitalizaci v domácím prostředí.“• „Vybudování bezbariérových vstupů do stávajících zdravotnických zařízení.“• „Vybudování malého, ale moderního městského zdravotního střediska, splňujícího standardy zdravotní péče“ (zejména pediatrie).
Školství a vzdělávání	Mgr. Drahomíra Moravcová	<ul style="list-style-type: none">• Realizovat dostavbu MŠ Přemyslovská a zvážit rozšíření MŠ Havlíčkova.• Připravit projekt a realizovat výstavbu nové mateřské školy (např. v oblasti Solník), která pokryje potřeby nových obyvatel zejména v roztockém katastru.• Rekonstruovat kuchyň v roztocké budově základní školy a přeměnit kuchyň v žalovské škole ve výdejnu obědů.	<ul style="list-style-type: none">• „Vybudování multifunkčního sportoviště v areálu základní školy.“• „Dostavba a rekonstrukce základní školy“ (tělocvična, specializované učebny, kabinety).• „Rekonstrukce základní školy Žalov, vybudování jednoho oddělení mateřské školy.“



INTEGROVANÝ AKČNÍ PLÁN ROZVOJE MĚSTA ROZTOKY

		<ul style="list-style-type: none">• Vybudovat víceúčelové dětské hřiště v Žalově (poblíž ulic U Hřiště a Řadová) s náležitým dohledem nad zařízením a provozem.	
Cestovní ruch	Martin Urx	<ul style="list-style-type: none">• Městu chybí ucelený pohled na jeho potenciál v oblasti cestovního ruchu; pro rozvoj města v této oblasti bude nutné vypracovat strategii cestovního ruchu a trávení volného času.• Bude nutné nalézt vhodné způsoby prezentace města z pohledu cestovního ruchu (internet, tiskoviny, atp.).• Současnou prioritou města je revitalizace NKP Levý Hradec včetně okolí, rekonstrukce přístupových tras a turistického značení.• Rozvíjet spolupráci se Středočeským muzeem.• Rekonstruovat přístupové trasy k Levému Hradci a obnovit turistické a informační značení.• Spolupracovat při obnově a využití NKP Levý Hradec s ministerstvem kultury a orgány kraje.• Vydát publikaci o městě.• Pravidelně město prezentovat na veletrzích cestovního ruchu.	<ul style="list-style-type: none">• „Vybudování cyklostezky Sedlec - Roztoky.“• „Revitalizace NKP Levý Hradec“ (točna na konci Levohradecké ulice, rozšíření hřbitova, revitalizace veřejného prostranství, vybudování amfiteátru - pódiá, zázemí pro turisty, celková propagace této památky).•
Životní prostředí a krajina	Ing. Arch. Olga Vavřínová	<ul style="list-style-type: none">• Bude nutné zpracovat koncepci likvidace komunálního odpadu (průzkum trhu, porovnání nabídek).• Vzhledem k současné situaci bude nutné vypracovat koncepci využití příměstské zeleně a zeleně v intravilánu města pro účely rekreační, naučné, definovat historickou zeleň a oblasti zvláště chráněné, včetně vymezení ochranných zón městské krajiny (omezení výstavby).• Systematicky obnovovat zeleň (zejména parky) v intravilánu města a dbát na její zakládání v nově budovaných částech města.• Důsledně udržovat režim v chráněných oblastech (Přírodní rezervace „Roztocký háj – Tiché údolí“, významné krajinné prvky Řivnáč,	<ul style="list-style-type: none">• „Systém nakládání s biologicky rozložitelným komunálním odpadem“ (ve spolupráci s ostatními sídelními celky).• „Vybudování a provoz sběrného dvora“ (ve spolupráci s ostatními sídelními celky).• „Revitalizace Únětického potoka, včetně protipovodňových opatření“ (ve spolupráci s obcemi Černý Vůl, Statečnice, Únětice).• „Výstavba retenčních nádrží“ v souvislosti s revitalizací Žalovského potoka.



INTEGROVANÝ AKČNÍ PLÁN ROZVOJE MĚSTA ROZTOKY

		<p>Levý Hradec, louka u klecanského přívozu, step nad Tichým údolím) a biokoridorech.</p> <ul style="list-style-type: none">• Propagovat třídění odpadů a motivovat občany k důslednému třídění.• Průběžně aktualizovat povodňový plán města a spolupracovat se všemi dotčenými organizacemi.• Vypracovat koncepci environmentálního vzdělávání a osvěty veřejnosti (např. ve spolupráci s okolními sídelními celky).	<ul style="list-style-type: none">• „Parkové a sadové úpravy Školního, Husova a Procházkova náměstí.“• „Vybudování nového hřbitova“ (např. v rámci biokoridoru).
Podnikání	Ing. Dagmar Truxová, Csc.	<ul style="list-style-type: none">• Analyzovat stav služeb v obci a vytvářet podmínky nových podnikatelských příležitostí ve městě.• Poskytovat nebytové prostory v majetku města přednostně k zajištění požadovaných základních služeb pro občany.	<ul style="list-style-type: none">• Projekt Vědeckovýzkumného parku (partnerská spolupráce se společností TRIGEMA).
Urbánní problematika a bydlení	Ing. Arch. Olga Vavřínová	<ul style="list-style-type: none">• Řešení situace s obecními a sociálními byty (nadstavba na školní jídelnu, využít stávající DPS, atd.).• Řešit situaci s ubytovnou v Palackého ulici.• Revitalizovat zeleň uvnitř města navazující na zástavbu.• Možnosti využití bývalé továrny v Nádražní ulici.• Zadání a vypracování nové územně plánovací dokumentace a regulačních plánů.• Vyhodnotit znovu možnost zavedení moderního městského rozhlasu.	<ul style="list-style-type: none">• „Vybudování několika sociálních, malometrážních bytů.“• „Demolice bývalé ubytovny v Palackého ulici a vybudování několika sociálních bytů.“



4.5 Vyhodnocení dotazníkového šetření

Do procesu přípravy Integrovaného akčního plánu rozvoje města Roztoky byla formou dotazníkového šetření zapojena také široká veřejnost. Obyvatelé Roztok měli možnost vyjádřit svůj názor na kvalitu života v Roztokách a sdělit své náměty, připomínky a podněty k řešení aktuálních problémů města.

Dotazníky byly vyvěšeny na webových stránkách města a všichni zájemci o zapojení do procesu strategického plánování tak měli možnost vyjádřit své názory.

Cílem tohoto dotazníkového šetření nebylo získat statisticky relevantní data, ale spíše zjistit názory veřejnosti na fungování města, jeho aktuální problémy a náměty ke zlepšení. Cílem bylo získat jakýsi pohled „od zdola vzhůru“ na kvalitu života v Roztokách.

Dotazník vyplnilo celkem 51 obyvatel; vyhodnocení jejich odpovědí a názorů je provedeno níže.

4.5.1 Kvalita života

Jaké veřejné služby (např. škola, školka, pošta, knihovna, atp.) nejčastěji využíváte ve městě Roztoky ?

- 27 z dotázaných využívá služeb místní pošty
- 11 z dotázaných využívá služeb místní mateřské školky
- 11 z dotázaných si půjčuje knihy z místní knihovny
- 7 z dotázaných využívá místní technické služby včetně sběrného dvora
- 4 z dotázaných se přepravují místní veřejnou dopravou (MHD)
- 4 z dotázaných nakupují v místním obchodu či supermarketu
- 6 z dotázaných a členové jejich rodiny využívají služeb místních lékařů
- 2 rodiny v budoucnu plánují využít mateřskou a základní školu

Dále byly zmíněny služby jako městský úřad, benzínová pumpa, kostel, bankomat, kadeřnice a restaurace.

Dotázaní obyvatelé Roztok nejvíce využívají služeb pošty (70%), mateřské školky (30%) a knihovny (30%). Přibližně pětina dotázaných navštěvuje místního lékaře, využívá technických služeb včetně sběrného dvora a posílá své děti do místní základní školy.

Jaké veřejné služby (např. škola, školka, pošta, knihovna, atp.) využíváte mimo Roztoky ?

- 20 občanů využívá poštu mimo Roztoky
- 12 občanů využívá služeb knihovny mimo Roztoky
- 6 rodin z dotázaných posílá své děti do mateřské a základní školy mimo Roztoky
- 1 rodina z dotázaných využívá pro své děti nabídky zájmových kroužků mimo Roztoky
- 2 z dotázaných využívají kulturní zařízení mimo Roztoky
- 9 z dotázaných navštěvují lékaře, sportoviště a nakupují mimo Roztoky

Jako další služby využívané mimo Roztoky byly zmíněny banka, katastrální úřad a dopravní inspektorát, kino, internet (chybí UPC).

Více než polovina dotázaných chodí na poštu mimo Roztoky a čtvrtina navštěvuje lékaře, knihovnu a nakupuje též mimo obec. Z dalších veřejných služeb byly jmenovány ZŠ a MŠ, sportoviště apod.



V čem spatřujete HLAVNÍ NEDOSTATEK města a proč ? Co vnímáte jako největší problém/y života ve městě (co Vám nejvíce vadí)?

- Jako největší problém města je vnímán stav na místních silnicích – kvalita silnic, zácpy, bezpečnost, parkování, chybějící retardéry (16 dotázaných)
- Kapacita místní školky (7 dotázaných) a kvalita výuky na ZŠ (4 dotázaní)
- Kvalita místní pošty – otevírací doba, obsluha, fronty (7 dotázaných)
- Možnost trávení volného času – nedostatek sportovišť, klubů a kaváren pro mládež (8 dotázaných)
- Nová výstavba – velká intenzita, nedokončené okolní práce (odvodnění, chodníky, atp.), vzhled nové výstavby (6 dotázaných)
- Celkové obytné zázemí – obchody, restaurace, bankomaty, lékaři (9 dotázaných)
- Kvalita práce policie – není vidět v ulicích (4 dotázaní)
- K dalším zmíněným nedostatkům patří málo zeleně, hluk ze silnice, vandalismus, nepořádek v obci, roztroušenost úřadů, zanedbané informační tabule, hlídání dětí, transparentnost zastupitelstva a nekoncepčnost vedení
- Kritika vztahů mezi lidmi – chybí soudržnost
- Zápach z čističky odpadních vod a hlučnost letecké dopravy, spalování odpadů a únik zplodin do ovzduší
- Nedostatek odpadkových košů
- Volně pobíhající a toulaví psi
- Nízká a pomalá informovanost občanů

Za hlavní nedostatek v Roztokách je vnímán celkově špatný stav pozemních komunikací. Velmi často označovaným problémem je malá kapacita mateřských škol, kvalita místní pošty a nedostatek sportovišť. Dalším závažným problémem je rychle rostoucí nová výstavba, která ale již není doprovázena dostatečným rozvojem v infrastruktuře.

V čem spatřujete HLAVNÍ PŘEDNOST města a proč ? Konkretizujte, co vnímáte jako největší výhodu/y života ve městě (co nejvíce oceňujete)?

- Atraktivní poloha – blízkost Prahy, klid, hezké okolí, příroda (23 dotázaných)
- Kulturní vyžití (6 dotázaných)
- Vzdálenost ke službám a příjemný charakter vesnice (3 dotázaní)
- Za další přednosti je považována čistota a bezpečnost, dobrá dostupnost zdravotnictví, technických služeb a MHD, přijetí stavební uzávěry, dobrá infrastruktura, blízkost školy a silná občanská sdružení

Více než 60% dotázaných oceňuje v Roztokách především atraktivní polohu města v blízkosti přírody a zároveň krátkou dojezdovou vzdálenost do Prahy.



Konkretizujte, co by mělo město ŘEŠIT PŘEDNOSTNĚ (jakou problematikou, či jakým tématem by se město mělo zabývat nejdříve)?

- Navýšení kapacity či výstavba nové mateřské školky (13 dotazovaných) a zlepšení výuky na základní škole – řešit odliv dětí ze ZŠ (7 dotazovaní)
- Stav místních komunikací a chodníků, hustota dopravy (12 dotázaných)
- Racionální výstavba – brát ohledy na ochranu zeleně, vzhled nových domů a rychlost výstavby (9 dotázaných)
- Práce policie (3 dotazovaní)
- Vybavenost města – obchody, centra pro mládež, sportoviště, nová pošta (7 dotazovaných)
- Zlepšení MHD (6 dotazovaných)
- Neprůhlednost rozhodování místního zastupitelstva (především veřejné zakázky), nedůvěra občanů k představitelům města
- Dále bylo zmíněno nutnost řešit zápach z čističky a špatnou dopravu po městě a volně pobíhající psy

Při stanovení priorit řešení daných problémů jsou upřednostňovány následující oblasti: kapacita mateřských školek, zkvalitnění výuky na základní škole, zlepšení stavu místních komunikací a racionální výstavba doprovázena dostatečnou občanskou vybaveností města.

4.5.2 Kvalita, dostupnost a úroveň veřejných služeb

Jaký je dle Vašeho názoru stav TECHNICKÉ INFRASTRUKTURY (chodníky, komunikace, kanalizace, vodovod, čistírna odpadních vod, atp.) ve městě ?

Systém hodnocení jako ve škole (známka/počet hlasujících) 1 – 1 2 – 9 3 – 21 4 – 18 5 – 3	Komentář a případné náměty na zlepšení: <ul style="list-style-type: none"> • nutnost urychleného řešení, především oprava rozbitých silnic a chodníků • oblast Žalov – zlepšit odvod vody z komunikace, při prudkém dešti dochází k vyplavování fekálií • vyasfaltovat prašné cesty
--	--

Jaký je dle Vašeho názoru stav a kvalita DOPRAVNÍ DOSTUPNOSTI (kvalita a hustota sítě komunikací)

A OBSLUŽNOSTI (četnost a kvalita dopravního spojení) ve městě?

1 – 5 2 – 22 3 – 17 4 – 5 5 - 1	Komentář a případné náměty na zlepšení: <ul style="list-style-type: none"> • celkové navýšení spojů, zlepšení četnosti spojů v ranní a odpolední špičce, více spojů také v nočních hodinách a o víkendech • vylepšit stav a počet zastávek po obci a technický stav autobusů • příjezd do města i ze západní strany • vyřešit časté zpoždění vlaků • zavést autobusové spojení na Solníky
---	--



Jaký je dle Vašeho názoru stav VEŘEJNÝCH PROSTRANSTVÍ A VZHLED města?

<p>1 – 2 2 – 25 3 – 19 4 – 3 5 – 5</p>	<p>Komentář a případné náměty na zlepšení:</p> <ul style="list-style-type: none"> • nutnost větší výsadby a úpravy zeleně, lepší údržba chodníků • častější zásahy policie proti vandalismu • instalovat volně dostupné obaly (sáčky) na psí exkrementy • výhled na továrnu není nejlepší • zastavit kácení letitých stromů • údržba chodníků před soukromými domy – materiální výpomoc města • oprava domů u nádraží • kosení louky na NKP Levý Hradec • městu chybí více míst k setkání
--	--

Jaká je dle Vašeho názoru kvalita ŽIVOTNÍHO PROSTŘEDÍ ve městě?

<p>1 – 2 2 – 32 3 – 12 4 – 3 5 - 0</p>	<p>Komentář a případné náměty na zlepšení:</p> <ul style="list-style-type: none"> • řešit hluk z leteckého provozu a zápach z chemičky • snaha tlumit prašnost a hlučnost dopravy v centru pocházející převážně od projíždějících nákladních vozů • likvidace černých skládek • dohlížet na zákaz spalování pneumatik, plastů..., kontrola topného materiálu u občanů v zimním období • chybí odpadkové koše po městě • revitalizace potoků v Tichém údolí a Potokách
--	---

Jaká je dle Vašeho názoru kvalita a kapacita BYDLENÍ ve městě?

<p>1 – 8 2 – 16 3 – 19 4 – 4 5- 1</p>	<p>Komentář a případné náměty na zlepšení:</p> <ul style="list-style-type: none"> • zastavit výstavbu panelových domů • adekvátní nárůst vybavenosti obce se zvyšující se výstavbou • byty vlastněné městem by měly být obývány pouze skutečnými nájemníky • řešit problém mladých rodin výstavbou tzv. startovacích bytů
---	---



Jaká je dle Vašeho názoru kvalita sítí (četnost a dostupnost) VEŘEJNÝCH SLUŽEB (škola, pošta, atp.) ve městě?

1 – 1 2 – 11 3 – 22 4 – 11 5 – 3	Komentář a případné náměty na zlepšení: <ul style="list-style-type: none"> • otevírací doba pošty - vede k odlivu lidí s trvalým bydlištěm v Roztokách • řešit naléhavě situaci kolem nedostatku míst v mateřské školce
--	---

Jaká je dle Vašeho názoru kvalita ZDRAVOTNICKÝCH SLUŽEB ve městě?

1 – 4 2 – 18 3 – 10 4 – 9 5 – 1	Komentář a případné náměty na zlepšení: <ul style="list-style-type: none"> • dlouhá čekací doba u lékaře • soustředění zdravotních služeb do jednoho objektu • zavedení pohotovostní služby a RTG • nutnost spolufinancování zdravotnických služeb městem • malá kapacita dětského střediska
---	---

Jaká je dle Vašeho názoru kvalita SOCIÁLNÍCH SLUŽEB (např. domov důchodců, pečovatelská služba, atp.) ve městě?

1 – 3 2 – 14 3 – 4 4 – 2 5 – 0	Komentář a případné náměty na zlepšení: <ul style="list-style-type: none"> • v parku nejsou lavičky, stoly a slunečníky pro seniory a maminky s dětmi • s přibývajícím počtem seniorů zřízení ještě jednoho domu pro seniory (např. na pozemku současné ubytovny)
--	---

Jaká je dle Vašeho názoru kvalita PŘEDŠKOLNÍ PÉČE ve městě?

1 – 5 2 – 15 3 – 9 4 – 5 5 – 2	Komentář a případné náměty na zlepšení: <ul style="list-style-type: none"> • chybí jesle • nedostatečná kapacita • prodloužení otevírací doby školky
--	---



Jaká je dle Vašeho názoru kvalita ZÁKLADNÍHO ŠKOLSTVÍ ve městě?

<p>1 – 2 2 – 3 3 – 15 4 – 7 5 – 1</p>	<p>Komentář a případné náměty na zlepšení:</p> <ul style="list-style-type: none"> • špatná úroveň vzdělání – chybí výběr z cizích jazyků a jedna úroveň angličtiny není dostačující • žádná koncepce a reprezentace školy • neprobíhá výuka plavání přestože je v osnovách
---	---

Jaká je dle Vašeho názoru kvalita a nabídka SPORTOVIŠŤ A SPORTOVNÍHO VYŽITÍ ve městě?

<p>1 – 2 2 – 16 3 – 13 4 – 14 5 – 2</p>	<p>Komentář a případné náměty na zlepšení:</p> <ul style="list-style-type: none"> • hřiště pro děti předškolního věku dostačující, chybí sportoviště pro starší děti • chybí koupaliště, velká tělocvična, fitness centrum, dráha pro in-line brusle • nutnost rozšíření cyklostezek • málo pohybových aktivit pro děti předškolního věku • špatný stav areálu Sokola • chybí provozní řád pro nové hřiště v Tichém údolí • nedostatek volných a veřejně přístupných ploch pro „neřízené“ aktivity • modernizace stadionu St. Jungwirtha
---	--

Jaká je dle Vašeho názoru kvalita a nabídka KULTURNÍCH ZAŘÍZENÍ A KULTURNÍHO vyžití ve městě?

<p>1 – 4 2 – 12 3 – 12 4 – 15 5 – 4</p>	<p>Komentář a případné náměty na zlepšení:</p> <ul style="list-style-type: none"> • absence kina a většího společenského sálu • vytvoření prostoru pro kulturní vyžití mladých lidí • nedostatečné využití Kvítka
---	--

Jaká je dle Vašeho názoru atraktivita města pro CESTOVNÍ RUCH ?

<p>1 – 2 2 – 16 3 – 20 4 – 7 5 – 4</p>	<p>Komentář a případné náměty na zlepšení:</p> <ul style="list-style-type: none"> • zlepšení sítě cyklostezek • přestože má obec co nabídnout, památky nejsou vidět – nedostatek informovanosti • zviditelnit Levý Hradec a zajistit občerstvení
--	---



Jaká je dle Vašeho názoru kvalita a nabídka vyžití pro RODINY S DĚTMI, DĚTI A MLÁDEŽ ve městě?

1 – 3 2 – 17 3 – 16 4 – 6 5 – 3	Komentář a případné náměty na zlepšení: <ul style="list-style-type: none"> • vytvoření krytého dětského hřiště
---	---

Jaká je dle Vašeho názoru kvalita a nabídka služeb pro SENIORY ve městě?

1 – 0 2 – 8 3 – 12 4 – 3 5 – 2	Komentář a případné náměty na zlepšení: <ul style="list-style-type: none"> • výstavba stacionáře pro seniory • jednoroční setkání s diskuzí o potřebách seniorů
--	---

Jaká je dle Vašeho názoru atraktivita města pro rozvoj PODNIKÁNÍ ?

1 – 4 2 – 20 3 – 10 4 – 7 5 – 2	Komentář a případné náměty na zlepšení: <ul style="list-style-type: none"> • není zájem města • katastr obce umožňuje jen některé druhy podnikání
---	---

Jaká je dle Vašeho názoru BEZPEČNOST ve městě?

1 – 5 2 – 14 3 – 19 4 – 10 5 - 1	Komentář a případné náměty na zlepšení: <ul style="list-style-type: none"> • zlepšit práci policie v rámci řešení malých krádeží a prevence kriminality • pokutovat důsledněji rychlou jízdu ve městě a omezení rychlosti v centru Roztok • řešení problému toulavých psů • málo přechodů pro chodce • umístění bezpečnostních kamer na místa častého vandalismu
--	---



Jaká je dle Vašeho názoru KOMUNIKACE s městským úřadem ?

1 – 9 2 – 22 3 – 7 4 – 2 5 – 1	Komentář a případné náměty na zlepšení: <ul style="list-style-type: none"> • možnost zasílání informací o dění v Roztokách formou sms
--	--

4.5.3 Posouzení Problémových oblastí

Seřad'te následující oblasti podle toho, jak jsou pro Vás důležité z pohledu dalšího rozvoje města (1 - nejvýznamnější oblast, 7 – nejméně významná oblast):

	Oblast	Pořadí
1.	Doprava, dopravní infrastruktura	2.73
2.	Sociální věci a zdravotnictví	3.27
3.	Školství a vzdělávání	2.64
4.	Cestovní ruch	6.38
5.	Životní prostředí a krajina	3.28
6.	Podnikání	5.61
7.	Bydlení, urbánní problematika	3.48
	Jiné: např. sportovní vyžití, kultura, atp.	5.1

1. Školství a vzdělání, 2. Doprava, dopravní infrastruktura, 3. Sociální věci a zdravotnictví, 4. Životní prostředí a krajina, 5. Bydlení, urbánní problematika, 6. Jine, 7. Podnikání, 8. Cestovní ruch

Které další oblasti navrhuje projednat v rámci připravovaného Integrovaného plánu rozvoje města Roztoky?

- Projednání dopravní situace – zlepšení infrastruktury, napojení na vnější pražský okruh a na Horoměřice či Ruzyň
- Zpomalení další výstavby, nepovolovat výstavbu panelových domů, zachování rázu města
- Stavba nové pošty, mateřské školky, tělocvičny a jídelny při základní škole, koupaliště a dalšího domu pro seniory
- Nové cyklostezky a umístění lávky přes Vltavu
- Návrat policie ČR
- Odklonění leteckého koridoru
- Zvážení zda budování Roztok má vést k vybudování příměstské části Prahy či samostatného města



Prostor pro Vaše připomínky a náměty k rozvoji města Roztoky

- Uspořádání referenda ke klíčových otázkám rozvoje města
- Pokračování ul. Dobrovolného – v prostoru mezi domy vznik náměstíčka
- Dobudování komunikace J. Palacha od ul. Haškova po Školní náměstí
- Nutnost přeškolení a zvyšování právní odbornosti zastupitelů
- Stanovení priorit s ohledem na reálné možnosti města a rozpočtu
- Obnovení veřejného rozhlasu

27. Byli byste ochotni zapojit se hlouběji do procesu strategického plánování ?

- 51% ne
- 44% ano
- 5% neví

4.5.4 Profily respondentů

muž či žena, středního či vysokoškolského vzdělání pracující v soukromém sektoru, trvale bydlící v Roztokách po dobu více než pět let

28. Jste:	29. Váš věk:	30. Dosažené vzdělání:
51% mužů 49% žen	4% 18 – 24 let 11% 25 – 29 let 45% 30 – 39 let 17% 40 – 49 let 10% 50 – 59 let 13% 60 a více let	3% střední odborné, vyučení (bez maturity) 36% úplné střední vzdělání (s maturitou) 4% vyšší odborné nebo bakalářské 57% vysokoškolské (magisterské, inženýrské)

Ekonomická aktivita:

- 23% soukromý podnikatel / soukromá podnikatelka
- 45% zaměstnanec v soukromé firmě
- 17% zaměstnanec ve státním sektoru
- 15% ekonomicky neaktivní (student, důchodce, mateřská dovolená apod.)

Máte trvalé bydliště v Roztokách?

- 96% ANO
- 4% NE

Jak dlouho ve městě žijete:

- 45% víc než 20 let
- 25% 5 - 20 let
- 30% méně než 5 let

**34. Uvažujete o tom, že se z Roztok odstěhujete ?**

14% ANO
84% NE
2% NEVÍ

Pokud ANO, co Vás k tomu vede ?

- Stěhování na vesnici za větším klidem
- Mohutné pokračování výstavby
- Kvůli nedostupnosti bydlení a cen pozemků

4.5.5 Závěr dotazníkového šetření

Občané jsou v zásadě s kvalitou života v Roztokách spokojeni. Většina obyvatel oceňuje atraktivní polohu obce v blízkosti přírody a zároveň krátké dojezdové vzdálenosti do Prahy. Jako nejvíce problémové se jeví oblast školství, dopravy a místních služeb.

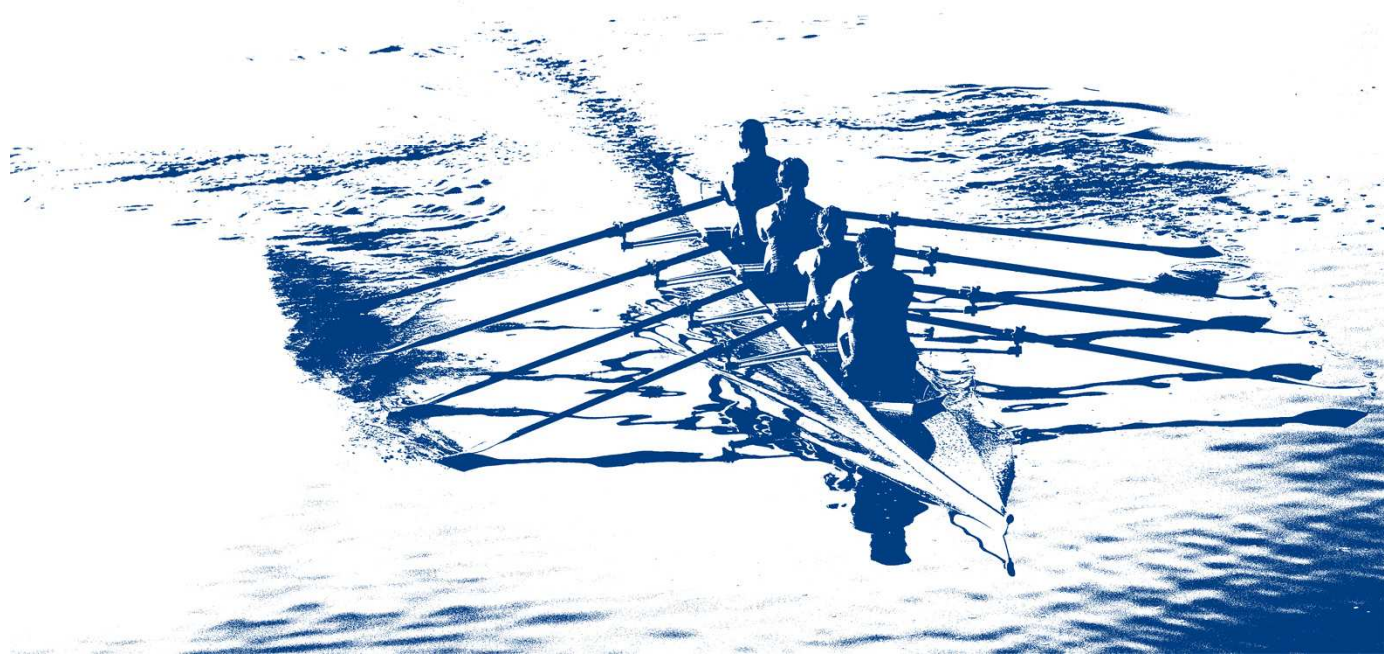
V oblasti školství je dle dotázaných nutno neodkladně vyřešit situaci kolem mateřské školky, tj. dostatečné navýšení její kapacity a zkvalitnění výuky na škole základní. Dopravní infrastruktura je dle většiny dotázaných nedostatečná. Stav většiny vozovek a chodníků je velice špatný, mnoho prašných cest v obci je potřeba vyasfaltovat. Policie ČR by se měla více zapojit v rámci zvyšování bezpečnosti v Roztokách. Dopravní obslužnost hromadné dopravy je hodnocena pozitivně, pouze navýšení četnosti spojů by bylo žádoucí. V oblasti veřejných služeb nejsou občané spokojeni především s fungováním místní pošty. Ke kvalitě zdravotnických zařízení nemají místní větších námitek, pouze delší otevírací doba je nutná pro uspokojení potřeb všech obyvatel.

Stále rozšiřující se výstavba rodinných domů a bytů místní obyvatele dosti znepokojuje. Často je kritizována masivní výstavba nezapadající do okolí, jedná se především o panelové domy a hlavně chybějící občanská vybavenost města. Je zde nedostatečný počet obchodů, služeb, sportovišť apod. Lidé si cení hezké okolní přírody a parků v obci, ale hluk leteckého a silničního provozu klidné žití částečně narušuje. Zápach a vzhled místní továrny na léčiva je také mnohokrát kritizován.

S prací místního zastupitelstva jsou občané většinou spokojeni. Obyvatelé by však rádi viděli zodpovědnější přístup místní samosprávy k urbanistickému rozvoji města a jsou ochotní se na něm podílet.



C. Strategická (programová) část IAPRM





5 Strategie IAPRM

Strategická (programová) část Integrovaného akčního plánu rozvoje města Roztoky je důležitou součástí IAPRM s přímým dopadem na směr a efektivitu rozvoje města Roztoky, který vychází z informací v analytické části dokumentu.

Strategická část IAPRM je vyjádřením politiky či vůle města, jakou cestou rozvoje se chce ubírat a jakým efektivním, současně však reálným postupem, lze k této vizi směřovat. Názor na budoucnost a rozvoj Roztok je hledán formou široké diskuse, které se účastní lidé, kteří ve městě žijí, pracují či podnikají a na jeho budoucnosti jsou přímo zainteresováni.

5.1 Metodika a postup zpracování strategické části

Tvorbu strategie rozvoje sestávající se z řady na sebe navazujících kroků metodicky řídí nezávislá konsultační firma, která připravuje určité podklady nebo podněty, avšak nijak svým názorem neovlivňuje diskusi.

V případě města Roztoky, které se potýká z řadou problémů, které jsou pro municipality podobné velikosti a významu jednak typické (problémy se zajištěním základních veřejných služeb) a jednak zcela netypické (blízkost hlavního města Prahy a s tím spojené negativní dopady) se podařilo do procesu strategického plánování zainteresovat jen omezený počet lidí. Vytvořen tak byl Realizační tým („Urbánní skupina“), který je složen ze zástupců města Roztoky, ze zástupců společnosti Deloitte BPO G&I (zpracovatele IAPRM) a dále koordinátorů a členů problémových oblastí, se kterou byly projednávány všechny fáze vytvoření strategie IAPRM. Koordinátoři jednotlivých problémových oblastí vytvořili dílčí týmy odborníků, se kterými byly formou brainstormingu projednány projektové záměry ve všech dílčích oblastech.

5.2 Vize a strategické cíle rozvoje města Roztoky

5.2.1 Vize

Vize je širěji formulovaný výhled, kam si zástupci města přejí dospět ve střednědobém časovém horizontu 5 – 10 let. Popis vize je v podstatě popisem cílového optimálního stavu (situace) po realizaci strategie, kdy jsou postupně naplňovány specifické cíle a začínají se projevovat specifické dopady realizace strategie na okolní prostředí a společnost. Tuto vizi lze podrobněji a přesněji popsat několika dlouhodobými strategickými cíli, formulovanými pro stejný časový horizont. Vize a strategické cíle musí mít reálný základ. Urbánní skupina formulovala vizi rozvoje města Roztoky následovně:

„Město Roztoky bude v časovém horizontu 5 až 10 let stabilizovaným obytným sídlem a výletním místem s tradičním charakterem zahradního města zajišťující plnohodnotný a klidný život s řadou vzájemně prospěšných vazeb na své okolí těžící z výhod vyplývajících ze sousedství s hlavním městem a eliminující v maximální možné míře nepříznivé vlivy, které s sebou blízkost metropole přináší“.



5.2.2 Strategické cíle

Město Roztoky se stane v horizontu 5 až 10 let důstojným místem pro plnohodnotný a spokojený život svých obyvatel v klidném prostředí v bezprostřední blízkosti hlavního města Prahy založeném na snaze naplňovat tyto hlavní strategické cíle:

- Posilovat a rozvíjet dopravní infrastrukturu, dostupnost a obslužnost města;
- Pečovat o děti a mládež všech věkových skupin (od jeslí, přes MŠ, ZŠ, zájmové činnosti, sportovní, kulturní a další volnočasové aktivity);
- Pečovat o seniory, osoby zdravotně postižené, sociálně vyloučené a sociálním vyloučením ohrožené skupiny obyvatel i jednotlivce;
- Zajistit udržitelný rozvoj nové obytné zástavby
- Zajišťovat vysoký standard veřejných služeb
- Vytvořit vhodné podmínky pro ochranu a tvorbu životního prostředí, rozvoj (rekreačního) cestovního ruchu a rozvoj drobného a malého podnikání

5.3 Strategie realizace vize

5.3.1 Metodický postup

Pro naplnění vize a strategických cílů rozvoje města bylo určeno pět prioritních oblastí – priorit. Jedná se o témata, na které je potřeba soustředit pozornost a úsilí všech obyvatel města, a to cíleně a koncentrovaně, aby bylo dosaženo splnění všech strategických cílů. Pro jednotlivé priority byly navíc stanoveny přesnější specifické cíle, kterých by mělo být ve střednědobém horizontu dosaženo.

Pro každou prioritu bylo stanoveno několik opatření, která jsou širší obecnější formulací úkolů, které vedou k naplnění dané priority. Pro každé opatření pak byly hledány buď obecnější projektové záměry (tam, kde v této fázi nebylo možné jednoznačně formulovat konkrétní projekt, ale pouze zadání pro jeho vytvoření), nebo bylo možné pod souhrnným názvem prezentovat konkrétnější projekty, akce a aktivity, které již v současné době mohou mít známý rozpočet a jejich realizace je připravena takřka do prováděcí podoby.

5.3.2 Priority a specifické cíle

Pro jednotlivé priority byly stanoveny specifické cíle, které blíže popisují čeho by mělo být v rámci jednotlivých prioritních oblastí ve střednědobém časovém horizontu dosaženo. Specifické cíle jsou naznačeny jako trendy (zvýšení, zlepšení apod.) a bude snahou je postupem času na základě zkušeností zpřesňovat do konkrétnější podoby.

Na základě výsledků brainstormingů a jednání kulatých stolů byly definovány tyto priority a jejich příslušné specifické cíle:

PRIORITA 1

Obnova, posílení a rozvoj technické infrastruktury a vybavenosti, dopravní dostupnosti a obslužnosti města, udržitelný urbánní rozvoj

- A. Vytvořit podmínky pro usměrňování rozvíjející se obytné výstavby (aktualizace ÚPD, regulační plány), uskutečňovat aktivity na podporu eliminace negativních vlivů a jevů, které s sebou masová výstavba přináší (posilování infrastruktury, péče o zeleň a parky v okolí zástavby, atp.)
- B. Obnovit a rozšířit dopravní infrastrukturu na území města (komunikace, chodníky, prvky bezpečnosti a plynulosti dopravy, zvýšení dopravní dostupnosti a obslužnosti území)
- C. Obnovit a rozšířit podstatnou část technické infrastruktury a vybavenosti území (vodovody a kanalizace, veřejné osvětlení, sítě, vodojem, atp.)



PRIORITA 2

Zajištění vysokého standardu a kvality veřejných služeb zejména v oblasti sociální, zdravotní a vzdělávací

- A. Vytvořit vhodné podmínky pro kvalitní předškolní péči, školní vzdělávání a další vzdělávací aktivity pro specifické cílové skupiny
- B. Zajistit občanům Roztok kvalitní a dostupnou lékařskou péči
- C. Zajistit občanům Roztok kvalitní a dostupnou sociální péči s důrazem na seniory, osoby zdravotně postižené a sociálně vyloučené

PRIORITA 3

Péče o kulturní dědictví, krajinu a její environmentální funkce, ochrana a tvorba životního prostředí

- A. Vytvářet vhodné podmínky pro maximální zefektivnění odpadového hospodářství
- B. Pečovat o památky a další objekty kulturního a historického dědictví
- C. Systematickou péčí o životní prostředí a krajinu zachovat a zlepšit její ekologickou stabilitu a posílit její ochranné, rekreační a estetické funkce

PRIORITA 4

Obnova, posílení a rozvoj společenského a kulturního života, sportu, aktivního trávení volného času a cestovního ruchu zejména v jeho rekreační podobě

- A. Vytvářet vhodné podmínky pro rozvoj společenského a kulturního života města
- B. Zajistit občanům Roztok možnosti aktivního trávení volného času, rekreačního sportu, odpočinku a relaxace (jako doplňkové služby převážně rezidenční funkci)
- C. Vytvářet vhodné podmínky pro udržitelný rozvoj cestovního ruchu s vazbou zejména na místní historické a kulturní památky a další turistické atraktivity s důrazem na jeho převážně rekreační (výletní) charakter

PRIORITA 5

„Chytrá veřejná správa“ - efektivní správa obce, informovanost občanů, jejich zapojení do řízení obce, spolupráce s okolními sídelními celky, propagace města a zajištění bezpečnosti a pořádku

- A. Zajistit bezpečnost a pořádek na území města
- B. Zajistit „otevřenost města“ vůči svým občanům, návštěvníkům, okolním sídelním celkům a široké veřejnosti
- C. Zajistit včasnou a dostatečnou informovanost občanů, jejich zapojení do řízení města
- D. Hledat společná řešení (projekty) „regionálních“ problémů s okolními obcemi
- E. Cíleně a efektivně propagovat město



PRIORITA 1

OBNOVA, POSÍLENÍ A ROZVOJ TECHNICKÉ INFRASTRUKTURY A VYBAVENOSTI, DOPRAVNÍ DOSTUPNOSTI A OBSLUŽNOSTI MĚSTA, UDRŽITELNÝ URBÁNNÍ ROZVOJ

Opatření 1.1. Udržitelný urbánní rozvoj města

Záměr 1.1.1 Územně plánovací dokumentace

- Projekt 1.1.1.1 Nový Územní plán města
- Projekt 1.1.1.2 Vypracování Regulačních plánů

Záměr 1.1.2 Technická opatření k eliminaci negativních vlivů masivní zástavby

- Projekt 1.1.2.1 Revitalizace ploch navazujících na novou výstavbu

Opatření 1.2. Obnova, posílení a rozvoj dopravní infrastruktury a dopravní dostupnosti města

Záměr 1.2.1 Obnova a rozvoj dopravní infrastruktury

- Projekt 1.2.1.1 Rekonstrukce a rozšíření komunikace II/242 (ulice Lidická - Přílepská) a řešení návazných křižovatek
- Projekt 1.2.1.2 Rekonstrukce ulice Přemyslovské směrem k NKP Levý Hradec
- Projekt 1.2.1.3 Vybudování obřatiště autobusů v dolních Roztokách v rámci koncepce hromadné dopravy
- Projekt 1.2.1.4 Dokončení digitálního pasportu všech komunikací (včetně chodníků, inženýrských sítí a osvětlení)
- Projekt 1.2.1.5 Rekonstrukce a oprava místních komunikací dle stávajícího pasportu komunikací těchto ulic: Na valech, Pod Řivnáčem, Za cihelnou, Žižkova, Nerudova
- Projekt 1.2.1.6 Rekonstrukce a oprava místních komunikací v řešení jako logický celek spolu s dalšími sítěmi (kanalizace, vodovod) v těchto ulicích: Třebízského, Haškova, Žirovnického, Šafaříkova

Záměr 1.2.2 Obnova a rozvoj další infrastruktury a technické vybavenosti města

- Projekt 1.2.2.1 Cyklostezka Praha 6 - Roztoky
- Projekt 1.2.2.2 Obnovovat a doplňovat městský mobiliář
- Projekt 1.2.2.3 Vybudování lávky pro pěší a cyklisty přes Vltavu

Opatření 1.3. Posílení a rozvoj dopravní obslužnosti města

Záměr 1.3.1 Dosažení koordinace jízdních řádů (vlakových a návazných autobusových)



Opatření 1.4. Rekonstrukce, rozšíření a obnova technické infrastruktury a vybavenosti města

Záměr 1.4.1 Dobudování splaškové kanalizace

- Projekt 1.4.1.1 Dobudování splaškové kanalizace v ulici Na valech
- Projekt 1.4.1.2 Dobudování splaškové kanalizace v ulici Pod Koláčovem
- Projekt 1.4.1.3 Dobudování splaškové kanalizace v ulici Wolkerova
- Projekt 1.4.1.4 Dobudování splaškové kanalizace v ulici Pod Řivnáčem
- Projekt 1.4.1.5 Dobudování splaškové kanalizace v ulici Na vyhlídce
- Projekt 1.4.1.6 Dobudování splaškové kanalizace v části ulice Třebízského
- Projekt 1.4.1.7 Vybudování splaškové kanalizace v ulici Riegrova a Bělina
- Projekt 1.4.1.8 Vybudování splaškové kanalizace v ulici Za cihelnou
- Projekt 1.4.1.9 Vybudování splaškové kanalizace v ulici U zastávky a V chatách
- Projekt 1.4.1.10 Vybudování splaškové kanalizace v ulici Potoky
- Projekt 1.4.1.11 Rekonstrukce stávajících dešťových stok, včetně dobudování dešťové kanalizace (dle „Generelu odvodnění“)

Záměr 1.4.2 Dobudování vodohospodářské infrastruktury

- Projekt 1.4.2.1 Rekonstrukce žalovského vodojemu
- Projekt 1.4.2.2 Rekonstrukce vodovodních řadů

Záměr 1.4.3 Dobudování další technické a obslužné vybavenosti území

- Projekt 1.4.3.1 Vybudování informačního centra, „hotspotu“, občerstvení a stanice BUS na Tyršově náměstí
- Projekt 1.4.3.2 Rekonstrukce a dobudování veřejného osvětlení



PRIORITA 2

ZAJIŠTĚNÍ VYSOKÉHO STANDARDU A KVALITY VEŘEJNÝCH SLUŽEB ZEJMÉNA V OBLASTI SOCIÁLNÍ, ZDRAVOTNÍ A VZDĚLÁVACÍ

Opatření 2.1. Kvalitní předškolní a školní vzdělávací infrastruktura a služby

Záměr 2.1.1 Dobudování, rekonstrukce a posílení vzdělávací infrastruktury

- Projekt 2.1.1.1 Dostavba a rekonstrukce základní školy v Roztokách, včetně vybudování tělocvičny a venkovního veřejně přístupného multifunkčního sportoviště
- Projekt 2.1.1.2 Rekonstrukce základní školy Žalov (včetně jednoho oddělení MŠ)
- Projekt 2.1.1.3 Výstavba nové mateřské školy
- Projekt 2.1.1.4 Rekonstrukce školní kuchyně v ZŠ Roztoky a přebudování školní kuchyně v ZŠ Žalov na výdejnu obědů

Záměr 2.1.2 Budování sportovišť a dalších zařízení aktivního trávení volného času pro mládež

Záměr 2.1.3 Zvýšení kvality školního a mimoškolního vzdělávání

- Projekt 2.1.3.1 Podpora školy při začlenění do mezinárodních projektů a programů (např. výměnné pobyty)
- Projekt 2.1.3.2 Podpora školních a mimoškolních zájmových aktivit

Opatření 2.2. Vyhovující zdravotní a sociální infrastruktura, kvalitní lékařská péče a sociální služby

Záměr 2.2.1 Dobudování, rekonstrukce a posílení zdravotní a sociální infrastruktury

- Projekt 2.2.1.1 Vybudování multifunkčního bezbariérového centra sociálních a zdravotních služeb (tj. moderní zdravotnické středisko, městské zařízení „HomeCare“, denní stacionář pro seniory s non-stop asistenční a lékařskou službou)
- Projekt 2.2.1.2 Vybudování nízkoprahového (komunitního) centra
- Projekt 2.2.1.3 Vybudování malometrážních bytů (nástavba školní jídelny v Roztokách)

Záměr 2.2.2 Kvalitní a dostupné sociální služby

- Projekt 2.2.2.1 Vypracování komunitního plánu sociálních služeb
- Projekt 2.2.2.2 Vzdělávací akce pro seniory
- Projekt 2.2.2.3 Vzdělávací akce pro nezaměstnané a rodiče na mateřské
- Projekt 2.2.2.4 Programy protidrogové prevence



PRIORITA 3

PÉČE O KULTURNÍ DĚDICTVÍ, KRAJINU A JEJÍ ENVIRONMENTÁLNÍ FUNKCE, OCHRANA A TVORBA ŽIVOTNÍHO PROSTŘEDÍ

Opatření 3.1. Odpadové hospodářství

Záměr 3.1.1 Efektivní a šetrné odpadové hospodářství

Projekt 3.1.1.1 Systém nakládání s BRKO

Projekt 3.1.1.2 Vybudování a provozování sběrného dvora

Projekt 3.1.1.3 Zpracování koncepce likvidace komunálního odpadu

Projekt 3.1.1.4 Koncepce Environmentálního vzdělávání, osvěty a propagace třídění odpadu mezi veřejností

Opatření 3.2. Péče o památky a kulturní dědictví

Záměr 3.2.1 Celková revitalizace NKP Levý Hradec

Projekt 3.2.1.1 Revitalizace veřejného prostranství před a kolem NKP Levý Hradec

Projekt 3.2.1.2 Vybudování infocentra a zázemí pro turisty při NKP Levý Hradec v místě bývalé hospody

Opatření 3.3. Péče o životní prostředí a krajinu

Záměr 3.3.1 Péče a údržba krajiny, ochrana životního prostředí

Projekt 3.3.1.1 Revitalizace Únětického potoka, včetně protipovodňových opatření

Projekt 3.3.1.2 Revitalizace Žalovského potoka včetně vybudování retenčních nádrží

Projekt 3.3.1.3 Vybudování nového hřbitova v rámci navrženého lokálního biokoridoru

Projekt 3.3.1.4 Pravidelná aktualizace Povodňového plánu

Projekt 3.3.1.5 Pravidelný monitoring znečištění ovzduší

Záměr 3.3.2 Péče o zeleň

Projekt 3.3.2.1 Parkové úpravy Školního náměstí

Projekt 3.3.2.2 Parkové úpravy Tyršova náměstí

Projekt 3.3.2.3 Parkové úpravy nám. 5. května

Projekt 3.3.2.4 Parkové úpravy Husova náměstí

Projekt 3.3.2.5 Parkové úpravy Procházekova náměstí

Projekt 3.3.2.6 Vybudování parku u areálu Střežovského muzea v lokalitě Koruna dle nového Regulačního plánu „Tiché údolí“

Projekt 3.3.2.7 Koncepce využití příměstské zeleně a zeleně v intravilánu města



PRIORITA 4

OBNOVA, POSÍLENÍ A ROZVOJ SPOLEČENSKÉHO A KULTURNÍHO ŽIVOTA, SPORTU, AKTIVNÍHO TRÁVENÍ VOLNÉHO ČASU A CESTOVNÍHO RUCHU ZEJMÉNA V JEHO REKREAČNÍ PODOBĚ

Opatření 4.1. Posílení a rozvoj kulturního a společenského života

Záměr 4.1.1 Zachování tradičních a podpora nových kulturních a společenských akcí

- Projekt 4.1.1.1 Roztocký masopust
- Projekt 4.1.1.2 Časopis ODRAZ
- Projekt 4.1.1.3 Podpora nových kulturních a společenských akcí (např. obnovení Třešňových slavností apod.)

Záměr 4.1.2 Finanční, materiální a morální podpora neziskovým organizacím, zájmovým spolkům a sdružením

Opatření 4.2. Vytvoření podmínek pro aktivní trávení volného času, sportu, odpočinku a relaxace

Záměr 4.2.1 Budování sportovišť a dalších zařízení aktivního trávení volného času

- Projekt 4.2.1.1 Rekonstrukce a rozšíření areálu Sokola (dráha s umělým povrchem, další sportovní aktivity, krytý bazén)
- Projekt 4.2.1.2 Podpora vytváření rekreačních odpočinkových míst (podpora výsadby tzv. rekreační zeleně) v intravilánu i extravilánu města
- Projekt 4.2.1.3 Rozšíření využití stávajících dětských hřišť pro všechny věkové kategorie

Opatření 4.3. Udržitelný rozvoj cestovního ruchu zejména v jeho rekreační podobě

Záměr 4.3.1 Budování infrastruktury zejména pro rekreační formy cestovního ruchu

- Projekt 4.3.1.1 Vybudování cyklostezky na levém břehu Vltavy „Údolím Vltavy“
- Projekt 4.3.1.2 Vybudování doprovodné infrastruktury (kolostavy, značení, altány, apod.) cyklostezky na levém břehu Vltavy „Údolím Vltavy“
- Projekt 4.3.1.3 Obnova, modernizace a doplnění sítě turistického značení a orientačního systému města
- Projekt 4.3.1.4 Vybudování „archeoskanzenu“ v lokalitě „Třešňová alej“

Záměr 4.3.2 Produkty cestovního ruchu a marketing

- Projekt 4.3.2.1 Vypracování strategie cestovního ruchu a trávení volného času
- Projekt 4.3.2.2 Prezentace a propagace města (publikace o městě, propagační materiály, atp.)



PRIORITA 5

„CHYTRÁ VEŘEJNÁ SPRÁVA“ - EFEKTIVNÍ SPRÁVA OBCE, INFORMOVANOST OBČANŮ, JEJICH ZAPOJENÍ DO ŘÍZENÍ OBCE, SPOLUPRÁCE S OKOLNÍMI SÍDELNÍMI CELKY, PROPAGACE MĚSTA A ZAJIŠTĚNÍ BEZPEČNOSTI A POŘÁDKU

Opatření 5.1. Zajištění bezpečnosti a pořádku na území města

- Záměr 5.1.1** Znovuobnovení aktivního působení Policie ČR ve městě
- Záměr 5.1.2** Instalace kamerového systému v nejexponovanějších lokalitách

Opatření 5.2. Vytvořit podmínky pro efektivní komunikaci města s občany, návštěvníky a ostatními sídelními celky; účast občanů na řízení města

Záměr 5.2.1 Zavedení moderních způsobů komunikace úřadu s občany

- Projekt 5.2.1.1 SMS infokanál
- Projekt 5.2.1.2 Rozšíření webových stránek města pro efektivní komunikaci s občany (např. vypracování srozumitelného návodu řešení krizových situací pro občany)

Záměr 5.2.2 Zapojení občanů do řízení města

Opatření 5.3. Efektivní spolupráce s okolními sídelními celky a partnerskými městy

V rámci tohoto opatření byly popsány, zhodnoceny a předběžně projednány formy možné spolupráce s okolními obcemi, městy a dalšími subjekty. Podařilo se identifikovat několik potenciálních projektů, jejichž realizace může významně přispět k řešení společných problémů.

Tyto projekty jsou pro přehlednost zvýrazněny podtržením.

Záměr 5.3.1 Využití členství Roztok v DSO pro řešení společných problémů členských obcí



5.4 Akční plán

5.4.1 Metodika sestavení akčního plánu

Aktivity (projekty) IAPRM jsou formulovány ve formě tabulek s přehledem jednotlivých projektů, jejichž specifikace z hlediska adekvátního schématu financování je uvedena v části „Projektové listy“ tohoto dokumentu.

Veškeré projekty Města Roztoky, s jejichž realizací se počítá v rozmezí let 2007 až 2013, byly seřazeny do tabulek dle jednotlivých prioritních oblastí. Součástí tabulek je stupeň připravenosti záměru, předpokládaná výše nákladů (včetně míry přesnosti jejího stanovení), předpokládaný zdroj financování a odpovědná osoba za přípravu, realizaci a následně i administraci projektu (manažer projektu).

Vysvětlivky k tabulkám u prioritních oblastí:

Stupeň připravenosti

- 0..... není připraveno
- 1..... záměr
- 2..... zpracován projekt
- 3..... územní řízení
- 4..... stavební povolení / projekt připraven k realizaci

Odhad nákladů

- 0..... bez odhadu nákladů
- 1..... orientační návrh
- 2..... kvalifikovaný odhad
- 3..... souhrnný rozpočet
- 4..... položkový rozpočet

Řídící skupina a pracovní tým IAPRM z těchto záměrů vybral ty, které budou součástí IAPRM a přiřadil ke každému z nich jednu z **priorit**, a to dle následujícího klíče:

Priority města pro realizaci projektů

- 1..... nejvyšší priorita pro město, předpokládaná realizace projektu do roku 2010, existence alespoň projektového záměru
- 2..... vysoká priorita pro město, předpokládaná realizace v letech 2010 – 2013
- 3..... ostatní projekty zařazené do IAPRM

Akční plány u aktuálních projektů se zásadním významem pro rozvoj města byly rozpracovány do celkem **23 projektových karet**. Byly identifikovány vzájemné synergie, návaznosti projektů (věcná, časová, technická) a předpoklady i rizika pro přípravu a realizaci. Tyto aspekty projektových záměrů jsou shrnuty v následujících kapitolách. V rámci aktualizací tohoto dokumentu budou karty zpřesňovány a doplňovány v návaznosti na úroveň připravenosti jednotlivých projektů.



INTEGROVANÝ AKČNÍ PLÁN ROZVOJE MĚSTA ROZTOKY

5.4.2 Akční plán realizace projektů dle priorit

PRIORITA 1

Obnova, posílení a rozvoj technické infrastruktury a vybavenosti, dopravní dostupnosti a obslužnosti města, udržitelný urbánní rozvoj

Tabulka 15: Akční plán projektů pro prioritu 1

**INTEGROVANÝ AKČNÍ PLÁN ROZVOJE MĚSTA ROZTOKY**

Název projektu	Nositel projektu	Manažer projektu	Stupeň přípravenosti	Odhad nákladů (přesnost / mil. Kč)	Doba realizace	Zdroj (OP)	Priorita pro město
Nový územní plán města	město Roztoky	Eva Maršíková, vedoucí OSRM Tel.: 220 400 218	---	---	2009	---	1
Vypracování regulačních plánů	město Roztoky	Eva Maršíková, vedoucí OSRM Tel.: 220 400 218	---	---	2009	---	1
Revitalizace ploch navazujících na novou výstavbu	město Roztoky	Eva Maršíková, vedoucí OSRM Tel.: 220 400 218	0	0	Průběžně	ROP	3
Rekonstrukce a rozšíření komunikace II/242 (ulice Lidická - Přílepská) a řešení návazných křižovatek	Středočeský kraj	Eva Maršíková, vedoucí OSRM Tel.: 220 400 218	---	---	---	---	1
Rekonstrukce ulice Přemyslovské směrem k NKP Levý Hradec	Středočeský kraj	Eva Maršíková, vedoucí OSRM Tel.: 220 400 218	0	0	2010	ROP	1 KARTA
Vybudování obratiště autobusů v dolních Roztokách v rámci koncepce hromadné dopravy	město Roztoky	Eva Maršíková, vedoucí OSRM Tel.: 220 400 218	0	0	2013 +	ROP	3
Zpracování digitálního pasportu všech komunikací (včetně chodníků, inženýrských sítí a osvětlení)	město Roztoky	Eva Maršíková, vedoucí OSRM Tel.: 220 400 218	---	---	2010	---	2
Rekonstrukce a oprava místních komunikací dle stávajícího pasportu komunikací těchto ulic: Na valech, Pod Řivnáčem, Za cihelnou, Žižkova, Nerudova	město Roztoky	Eva Maršíková, vedoucí OSRM Tel.: 220 400 218	2	1 / 8 mil. Kč	2010	ROP	2
Rekonstrukce a oprava místních komunikací v řešení jako logický celek spolu s dalšími sítěmi (kanalizace, vodovod) v těchto ulicích: Třebízského,	město Roztoky	Eva Maršíková, vedoucí OSRM Tel.: 220 400 218	1	0	2013	ROP	2



INTEGROVANÝ AKČNÍ PLÁN ROZVOJE MĚSTA ROZTOKY

Haškova, Žirovnického, Šafaříkova							
Cyklostezka Praha 6 - Roztoky	Středočeský kraj	Ing. Eva Krautová, vedoucí OŽP Tel.: 220 400 264	1	0	2008 - 2013	ROP	2 KARTA
Vybudování lávky pro pěší a cyklisty přes Vltavu	město Roztoky	Ing. Eva Krautová, vedoucí OŽP Tel.: 220 400 264	1	0	2013 +	ROP	3
Obnovovat a doplňovat městský mobiliář	město Roztoky	Ing. Eva Krautová, vedoucí OŽP Tel.: 220 400 264	0	0	2013	ROP	3
Vybudování splaškové kanalizace v ulici Na valech, Wolkerova, Pod Řivnáčem	město Roztoky	Eva Maršíková, vedoucí OSRM Tel.: 220 400 218	4	3 / 3,5 mil. Kč	2009	OP ŽP	1 KARTA
Vybudování splaškové kanalizace v ulici Pod Koláčovem	město Roztoky	Eva Maršíková, vedoucí OSRM Tel.: 220 400 218	1	1 / 2 mil. Kč	2011	OP ŽP	1 KARTA
Vybudování splaškové kanalizace v ulici Na vyhlídce	město Roztoky	Eva Maršíková, vedoucí OSRM Tel.: 220 400 218	1	1 / 2,5 mil. Kč	2011	OP ŽP	2 KARTA
Dobudování splaškové kanalizace v části ulice Třebízského	město Roztoky	Eva Maršíková, vedoucí OSRM Tel.: 220 400 218	1	1 / 1,5 mil. Kč	2011	OP ŽP	1 KARTA
Vybudování splaškové kanalizace v ulici Riegrova a Bělina	město Roztoky	Eva Maršíková, vedoucí OSRM Tel.: 220 400 218	0	0	2013	OP ŽP	3
Vybudování splaškové kanalizace v ulici Za cihelnou	město Roztoky	Eva Maršíková, vedoucí OSRM Tel.: 220 400 218	0	0	2013	OP ŽP	3
Vybudování splaškové kanalizace v ulici U zastávka a V chatách	město Roztoky	Eva Maršíková, vedoucí OSRM Tel.: 220 400 218	0	0	2013	OP ŽP	3



INTEGROVANÝ AKČNÍ PLÁN ROZVOJE MĚSTA ROZTOKY

Vybudování splaškové kanalizace v ulici Potoky	město Roztoky	Eva Maršíková, vedoucí OSRM Tel.: 220 400 218	0	0	2013	OP ŽP	3
Rekonstrukce stávajících dešťových stok, včetně dobudování dešťové kanalizace (dle "Generelu odvodnění")	město Roztoky	Eva Maršíková, vedoucí OSRM Tel.: 220 400 218	0	0	2013	OP ŽP	2 KARTA
Rekonstrukce žalovského vodojemu	město Roztoky	Eva Maršíková, vedoucí OSRM Tel.: 220 400 218	1	1 / 4 mil. Kč	2010	OP ŽP	1 KARTA
Rekonstrukce vodovodních řadů	město Roztoky	Eva Maršíková, vedoucí OSRM Tel.: 220 400 218	0	0	2013	OP ŽP	3
Tyršovo náměstí - vybudování informačního centra, „hotspotu“, občerstvení a stanice BUS	město Roztoky	Eva Maršíková, vedoucí OSRM Tel.: 220 400 218	0	0	2010	ROP	2 KARTA
Rekonstrukce a dobudování veřejného osvětlení	město Roztoky	Eva Maršíková, vedoucí OSRM Tel.: 220 400 218	0	0	2013	---	3



INTEGROVANÝ AKČNÍ PLÁN ROZVOJE MĚSTA ROZTOKY

PRIORITA 2

Zajištění vysokého standardu a kvality veřejných služeb zejména v oblasti sociální, zdravotní a vzdělávací

Tabulka 16: Akční plán projektů pro prioritu 2

**INTEGROVANÝ AKČNÍ PLÁN ROZVOJE MĚSTA ROZTOKY**

Název projektu	Nositel projektu	Manažer projektu	Stupeň připravenosti	Odhad nákladů (přesnost / mil. Kč)	Doba realizace	Zdroj (OP)	Priorita pro město
Dostavba a rekonstrukce základní školy v Roztokách, včetně vybudování tělocvičny a venkovního multifunkčního veřejně přístupného sportoviště	město Roztoky	Eva Maršíková, vedoucí OSRM Tel.: 220 400 218	1	1 / 14 mil. Kč	2013	ROP	2
Rekonstrukce základní školy Žalov (včetně jednoho oddělení MŠ)	město Roztoky	Eva Maršíková, vedoucí OSRM Tel.: 220 400 218	0	0	2013	ROP	2 KARTA
Výstavba nové mateřské školy	město Roztoky	Eva Maršíková, vedoucí OSRM Tel.: 220 400 218	0	0	2013 +	---	3
Rekonstrukce školní kuchyně v ZŠ Roztoky a přebudování školní kuchyně v ZŠ Žalov na výdejnu obědů	město Roztoky	Eva Maršíková, vedoucí OSRM Tel.: 220 400 218	4	3 / 10,5 mil. Kč	2009	---	1 KARTA
Podpora školy při začleňování do mezinárodních projektů a programů	město Roztoky	Mgr. Jana Chržová Tel.: 257 323 508	0	0	2010	Iniciativy Společenství	2
Podpora školních a mimoškolních zájmových aktivit	město Roztoky	Mgr. Jana Chržová Tel.: 257 323 508	0	0	2010	Iniciativy Společenství	2
Vybudování multifunkčního bezbariérového centra sociálních a zdravotních služeb (městského zařízení „HomeCare“, denního stacionáře pro seniory) + Non-stop asistenční a lékařská služba pro seniory	město Roztoky	Eva Maršíková, vedoucí OSRM Tel.: 220 400 218	0	0	2013	ROP	2 KARTA
Vybudování nízkoprahového (komunitního) centra	město Libčice nad Vltavou	---	---	---	---	---	3 KARTA
Vybudování malometrážních bytů (nástavba školní jídelny)	město Roztoky	Eva Maršíková, vedoucí OSRM Tel.: 220 400 218	0	0	2013	---	3

**INTEGROVANÝ AKČNÍ PLÁN ROZVOJE MĚSTA ROZTOKY**

Název projektu	Nositel projektu	Manažer projektu	Stupeň připravenosti	Odhad nákladů (přesnost / mil. Kč)	Doba realizace	Zdroj (OP)	Priorita pro město
Vypracování komunitního plánu sociálních služeb	město Roztoky	Miroslava Kalinová Sociální úsek Tel.: 220 400 228	0	0	2013 +	---	3
Vzdělávací akce pro seniory	město Roztoky	Miroslava Kalinová Sociální úsek Tel.: 220 400 228	0	0	2013	OP LZZ	3
Vzdělávací akce pro nezaměstnané a rodiče na mateřské	město Roztoky	Miroslava Kalinová Sociální úsek Tel.: 220 400 228	0	0	2013	OP LZZ	3
Programy protidrogové prevence	město Libčice nad Vltavou	---	---	---	2013	OP LZZ	3



INTEGROVANÝ AKČNÍ PLÁN ROZVOJE MĚSTA ROZTOKY

PRIORITA 3

Péče o kulturní dědictví, krajinu a její environmentální funkce, ochrana a tvorba životního prostředí

Tabulka 17: Akční plán projektů pro prioritu 3

**INTEGROVANÝ AKČNÍ PLÁN ROZVOJE MĚSTA ROZTOKY**

Název projektu	Nositel projektu	Manažer projektu	Stupeň příprave- nosti	Odhad nákladů (přesnost / mil. Kč)	Doba realizace	Zdroj (OP)	Priorita pro město
System nakládání s BRKO	DSO	Ing. Eva Krautová, vedoucí OŽP Tel.: 220 400 264	0	0	2013	OP ŽP	3 KARTA
Vybudování a provozování sběrného dvora	město Roztoky	Ing. Eva Krautová, vedoucí OŽP Tel.: 220 400 264	2	3 / 6,4 mil. Kč	2008	OP ŽP	1
Zpracování koncepce likvidace komunálního odpadu	město Roztoky	Ing. Eva Krautová, vedoucí OŽP Tel.: 220 400 264	0	0	2009	OP ŽP	1
Koncepce Environmentálního vzdělávání, osvěty a propagace třídění odpadu mezi veřejností	DSO	Ing. Eva Krautová, vedoucí OŽP Tel.: 220 400 264	0	0	2013	OP ŽP	3 KARTA
Revitalizace veřejného prostranství před a kolem NKP Levý Hradec	město Roztoky	Ing. Eva Krautová, vedoucí OŽP Tel.: 220 400 264	0	0	2010	ROP	2 KARTA
Vybudování infocentra, zázemí pro turisty NKP L.H. v místě bývalé hospody	město Roztoky	Ing. Eva Krautová, vedoucí OŽP Tel.: 220 400 264	0	0	2011	ROP	2 KARTA
Revitalizace Únětického potoka, včetně protipovodňových opatření	město Roztoky	Ing. Eva Krautová, vedoucí OŽP Tel.: 220 400 264	1	0	2012	OP ŽP	2 KARTA
Revitalizace Žalovského potoka včetně retenčních nádrží	město Roztoky	Ing. Eva Krautová, vedoucí OŽP Tel.: 220 400 264	3	3 / 9,4 mil. Kč	2008	OP ŽP	1 KARTA
Vybudování nového hřbitova v rámci navrženého lokálního biokoridoru	město Roztoky	Eva Maršíková, vedoucí OSRM Tel.: 220 400 218	2	3 / 10,4 mil. Kč	2010	OP ŽP	2 KARTA
Pravidelná aktualizace Povodňového plánu	město Roztoky	Ing. Eva Krautová, vedoucí OŽP Tel.: 220 400 264	0	0	Průběžně	---	1

**INTEGROVANÝ AKČNÍ PLÁN ROZVOJE MĚSTA ROZTOKY**

Název projektu	Nositel projektu	Manažer projektu	Stupeň příprave- nosti	Odhad nákladů (přesnost / mil. Kč)	Doba realizace	Zdroj (OP)	Priorita pro město
Pravidelný monitoring znečištění ovzduší	město Roztoky	Ing. Eva Krautová, vedoucí OŽP Tel.: 220 400 264	0	2 / 60 tis. Kč/rok	Průběžně	---	1
Parkové úpravy Školního náměstí	město Roztoky	Ing. Eva Krautová, vedoucí OŽP Tel.: 220 400 264	0	0	2010	OP ŽP	1 KARTA
Parkové úpravy Tyršova náměstí	město Roztoky	Ing. Eva Krautová, vedoucí OŽP Tel.: 220 400 264	0	0	2013	OP ŽP	2 KARTA
Parkové úpravy náměstí 5. května	město Roztoky	Ing. Eva Krautová, vedoucí OŽP Tel.: 220 400 264	2	3 / 2,5 mil. Kč	2008	OP ŽP	2 KARTA
Parkové úpravy Husova náměstí	město Roztoky	Ing. Eva Krautová, vedoucí OŽP Tel.: 220 400 264	0	0	2013	OP ŽP	2 KARTA
Parkové úpravy Procházkova náměstí	město Roztoky	Ing. Eva Krautová, vedoucí OŽP Tel.: 220 400 264	0	0	2013	OP ŽP	2 KARTA
Vybudování parku u areálu Středočeského muzea v lokalitě Koruna dle nového regulačního plánu "Tiché údolí"	Středočeský kraj	---	---	---	---	OP ŽP	3
Koncepce využití příměstské zeleně a zeleně v intravilánu města	město Roztoky	Ing. Eva Krautová, vedoucí OŽP Tel.: 220 400 264	0	0	2010	OP ŽP	3



INTEGROVANÝ AKČNÍ PLÁN ROZVOJE MĚSTA ROZTOKY

PRIORITA 4

Obnova, posílení a rozvoj společenského a kulturního života, sportu, aktivního trávení volného času a cestovního ruchu zejména v jeho rekreační podobě

Tabulka 18: Akční plán projektů pro prioritu 4

**INTEGROVANÝ AKČNÍ PLÁN ROZVOJE MĚSTA ROZTOKY**

Název projektu	Nositel projektu	Manažer projektu	Stupeň příprave- nosti	Odhad nákladů (přesnost / mil. Kč)	Doba realizace	Zdroj (OP)	Priorita pro město
Rekonstrukce a rozšíření areálu Sokola (sportovní aktivity, náhrada škvárové dráhy, případně výstavba krytého bazénu)	město Roztoky	Ing. Prokeš Tel.: 723 154 464	0	1 / 15 mil. Kč	2012	ROP	2 KARTA
Podpora vytváření rekreačních odpočinkových míst (podpora výsadby tzv. rekreační zeleně) v intravilánu i extravilánu města	město Roztoky	Ing. Eva Krautová, vedoucí OŽP Tel.: 220 400 264	0	0	2013 +	OP ŽP	3
Rozšíření využití stávajících dětských hřišť pro všechny věkové kategorie	město Roztoky	Ing. Eva Krautová, vedoucí OŽP Tel.: 220 400 264	0	1 / 2 mil. Kč	2009	ROP	2
Vybudování cyklostezky na levém břehu Vltavy „Údolím Vltavy“	DSO	---	---	---	---	---	2 KARTA
Vybudování doprovodné infrastruktury (kolostavy, značení, altány, apod.) cyklostezky „Údolím Vltavy“	DSO	---	---	---	---	---	3
Obnova, modernizace a doplnění sítě turistického značení a orientačního systému města	město Roztoky	Ing. Eva Krautová, vedoucí OŽP Tel.: 220 400 264	0	0	2013	ROP	2 KARTA
Vybudování archeoskanzenu v tzv. „Třešňové aleji“ při příjezdu do města	soukromý investor	---	---	---	---	---	3
Prezentace a propagace města	město Roztoky	Eva Maršíková, vedoucí OSRM Tel.: 220 400 218	0	0	Průběžně	---	2



INTEGROVANÝ AKČNÍ PLÁN ROZVOJE MĚSTA ROZTOKY

PRIORITA 5

„Chytrá veřejná správa“ - efektivní správa obce, informovanost občanů, jejich zapojení do řízení obce, spolupráce s okolními sídelními celky, propagace města a zajištění bezpečnosti a pořádku

Tabulka 19: Akční plán projektů pro prioritu 5

**INTEGROVANÝ AKČNÍ PLÁN ROZVOJE MĚSTA ROZTOKY**

Název projektu	Nositel projektu	Manažer projektu	Stupeň připravenosti	Odhad nákladů (přesnost / mil. Kč)	Doba realizace	Zdroj (OP)	Priorita pro město
Instalace kamerového systému v nejexponovanějších lokalitách	město Roztoky	Eva Maršíková, vedoucí OSRM Tel.: 220 400 218	0	0	2013 +	---	3
SMS infokanál	město Roztoky	Eva Maršíková, vedoucí OSRM Tel.: 220 400 218	0	0	2013 +	---	3
Rozšíření webových stránek města pro efektivní komunikaci s občany (např. vypracování návodu na řešení krizových situací pro občany)	město Roztoky	Eva Maršíková, vedoucí OSRM Tel.: 220 400 218	0	0	Průběžně	---	2



5.5 Identifikace oblastí podpor

Na základě informací poskytnutých městem Roztoky k jednotlivým projektovým záměrům a projektům byly předběžně identifikovány možnosti, které nabízí současné programovací období Evropské unie 2007 - 2013 v podobě konkrétních operačních programů (resp. jejich verzí ke dni zpracování tohoto dokumentu). V návaznosti na očekávané změny a doplňky operačních programů a v návaznosti na úroveň připravenosti projektů města Roztoky (zpřesnění informací) bude nutné provést podrobnější analýzy možností jednotlivých projektových záměrů a dílčích projektů města zahrnutých do IAPRM, např. v rámci aktualizací tohoto dokumentu.

5.5.1 Regionální operační program pro NUTS II Střední Čechy (dále jen „ROP“)

Po posouzení navržených projektových záměrů a dílčích projektů města Roztoky zahrnutých do IAPRM lze říci, že velká část projektů, které by se při splnění určitých podmínek mohly ucházet o dotaci z EU fondů, bude tuto možnost mít díky Regionálnímu operačnímu programu pro NUTS II Střední Čechy, zejména v rámci prioritní osy 3 Integrovaný rozvoj území, oblast podpory 3.2 Rozvoj měst, dále v rámci prioritní osy 2 Cestovní ruch, oblast podpory 2.2 Veřejná infrastruktura a služby cestovního ruchu a v rámci prioritní osy 1 Doprava, oblast podpory 1.1 Regionální dopravní infrastruktura a 1.2 Udržitelné formy veřejné dopravy.

Tabulka 20: Identifikace oblastí podpor - ROP

Název projektu	Zdroj (OP)	Oblast podpory
Revitalizace ploch navazujících na novou výstavbu	ROP	3.2
Vybudování obratiště autobusů v dolních Roztokách v rámci koncepce hromadné dopravy	ROP	1.2
Rekonstrukce a oprava místních komunikací dle stávajícího pasportu komunikací těchto ulic: Na valech, Pod Řivnáčem, Za cihelnou, Žižkova, Nerudova	ROP	1.1
Rekonstrukce a oprava místních komunikací v řešení jako logický celek spolu s dalšími sítěmi (kanalizace, vodovod) v těchto ulicích: Třebízského, Haškova, Žirovnického, Šafaříkova	ROP	1.1
Cyklostezka Praha 6 - Roztoky	ROP	1.1
Vybudování lávky pro pěší a cyklisty přes Vltavu	ROP	1.1
Obnovovat a doplňovat městský mobiliář	ROP	3.2
Tyršovo náměstí - vybudování informačního centra, „hotspotu“, občerstvení a stanice BUS	ROP	3.2



Název projektu	Zdroj (OP)	Oblast podpory
Dostavba a rekonstrukce základní školy v Roztokách, včetně vybudování tělocvičny a venkovního multifunkčního veřejně přístupného sportoviště	ROP	3.2
Rekonstrukce základní školy Žalov (včetně jednoho oddělení MŠ)	ROP	3.2
Vybudování multifunkčního bezbariérového centra sociálních a zdravotních služeb (městského zařízení „HomeCare“, denního stacionáře pro seniory) + Non-stop asistenční a lékařská služba pro seniory	ROP	3.2
Revitalizace veřejného prostranství před a kolem NKP Levý Hradec	ROP	3.2
Vybudování infocentra, zázemí pro turisty NKP L.H. v místě bývalé hospody	ROP	2.2
Rekonstrukce a rozšíření areálu Sokola (sportovní aktivity, náhrada škvárové dráhy, případně výstavba krytého bazénu)	ROP	3.2
Rozšíření využití stávajících dětských hřišť pro všechny věkové kategorie	ROP	3.2
Obnova, modernizace a doplnění sítě turistického značení a orientačního systému města	ROP	3.2



5.5.2 Operační program Životní prostředí (dále jen „OP ŽP“)

Nejpočetnější skupinou ve vztahu k EU fondům jsou projekty, které se mohou ucházet o dotaci v rámci OP ŽP, zejména v rámci prioritní osy 1 Zlepšení vodohospodářské infrastruktury a snižování rizika povodní, oblast podpory 1.1 Snižování znečištění vod, oblast podpory 1.2 Zlepšení jakosti pitné vody, oblast podpory 1.3 Omezení rizika povodní, prioritní osy 4 Zkvalitnění nakládání s odpady a odstranění starých ekologických zátěží, oblast podpory 4.1 Zkvalitnění nakládání s odpady, prioritní osy 6 Zlepšování stavu přírody a krajiny, oblast podpory 6.5 Podpora regenerace urbanizované krajiny.



Tabulka 21: Identifikace oblastí podpor - OP ŽP

Název projektu	Zdroj (OP)	Oblast podpory
Vybudování splaškové kanalizace v ulici Na valech, Wolkerova, Pod Řivnáčem, Pod Koláčovem a Na vyhlídce	OP ŽP	1.1
Dobudování splaškové kanalizace v části ulice Třebízského	OP ŽP	1.1
Vybudování splaškové kanalizace v ulici Riegrova a Bělina	OP ŽP	1.1
Vybudování splaškové kanalizace v ulici Za cihelnou, U zastávka a V chatách	OP ŽP	1.1
Vybudování splaškové kanalizace v ulici Potoky	OP ŽP	1.1
Rekonstrukce stávajících dešťových stok, včetně dobudování dešťové kanalizace (dle "Generelu odvodnění")	OP ŽP	1.1
Rekonstrukce žalovského vodojemu	OP ŽP	1.2
Rekonstrukce vodovodních řadů	OP ŽP	1.2
Zpracování koncepce likvidace komunálního odpadu	OP ŽP	4.1
Vybudování a provozování sběrného dvora	OP ŽP	4.1
Koncepce Environmentálního vzdělávání, osvěty a propagace třídění odpadu mezi veřejností	OP ŽP	4.1
Revitalizace Únětického potoka, včetně protipovodňových opatření	OP ŽP	1.3
Revitalizace Žalovského potoka včetně retenčních nádrží	OP ŽP	1.3
Parkové úpravy Školního náměstí	OP ŽP	6.5
Parkové úpravy Tyršova náměstí	OP ŽP	6.5
Parkové úpravy náměstí 5. května	OP ŽP	6.5
Parkové úpravy Husova náměstí	OP ŽP	6.5
Parkové úpravy Procházkova náměstí	OP ŽP	6.5
Vybudování parku u areálu Středočeského muzea v lokalitě Koruna dle nového regulačního plánu "Tiché údolí"	OP ŽP	6.5
Vybudování nového hřbitova v rámci navrženého lokálního biokoridoru	OP ŽP	6.5



5.5.3 Operační program Lidské zdroje a zaměstnanost (dále jen „OP LZZ“)

Projekty neinvestičního charakteru zahrnuté v rámci IAPRM se mohou ucházet o podporu zejména v rámci operačního programu Lidské zdroje a zaměstnanost. (prioritní osa 3 Sociální integrace a rovné příležitost, oblast podpory 3.3. Integrace sociálně vyloučených skupin na trh práce a 3.4. Rovné příležitosti žen a mužů na trhu práce a sladění pracovního a rodinného života).

Tabulka 22: Identifikace oblastí podpor - OP LZZ

Název projektu	Zdroj (OP)	Oblast podpory
Vzdělávací akce pro seniory	OP LZZ	3.4
Vzdělávací akce pro nezaměstnané a rodiče na mateřské	OP LZZ	3.4
Programy protidrogové prevence	OP LZZ	3.3

5.5.4 Další oblasti podpor

Pro některé další projekty (zejména neinvestiční projekty v oblasti školství) bude možné najít další možnosti financování mimo strukturální fondy EU (např. Iniciativy společenství, atp.).

Pro ostatní projekty se v době zpracování tohoto dokumentu nepodařilo identifikovat možnosti a vazbu na konkrétní dotační titul. V rámci aktualizací IAPRM budou nová specifika a podmínky čerpání finančních prostředků z EU fondů znovu prověřeny a možnosti jednotlivých projektů znovu zhodnoceny.



5.6 Zjednodušený finanční plán

V době přípravy podkladů a zpracování IAPRM se u většiny projektů nepodařilo blíže zajistit orientační rozpočtový plán, odhad investičních nákladů a časový harmonogram jejich realizace. Několik projektů (zejména těch, které jsou více připraveny k realizaci) obsahuje pouze kvalifikovaný a v některých případech prostý odhad nákladů a orientační časový harmonogram.

Níže uvedený zjednodušený finanční plán je nutné považovat za orientační. V návaznosti na postupné zpřesňování finančních rámců jednotlivých projektů, které vyplyne z vypracování dalších stupňů projektové dokumentace, bude nezbytné konkretizovat a zpřesnit i finanční plán IAPRM v rámci aktualizací tohoto dokumentu.

Tabulka 23: Finanční plán realizace projektů

(v mil. Kč)	Doba realizace projektu						CELKEM
	2008	2009	2010	2011	2012	2013	
Celkové investiční náklady⁶	18,3	16	11,9 ⁷	4	15	14	89,7
Výše dotace z EU fondů⁸	15,5	4,7 ⁹	10,1	3,4	12,8	11,9	67,3
Požadavek na rozpočet města¹⁰	2,8	11,3	1,8	0,6	2,2	2,1	22,4

5.7 Indikátory projektů IAPRM Roztoky

Pro účely IAPRM byly navrženy tyto soubory indikátorů:

1. Indikátory **výstupů**, kterými je vyjádřen rozsah uskutečněných aktivit.
2. Indikátory **výsledků**, kterými se charakterizují přímé účinky projektu na příjemce podpory, popř. cílové skupiny.
3. Indikátory **dopadů**, které vyjadřují střednědobé nebo dlouhodobé účinky projektu.

Indikátory jsou konstruovány s využitím integrovaného přístupu, tj. tak, aby bylo možné ukazatele za jednotlivé projekty agregovat do souhrnných indikátorů. U projektů, resp. projektových karet byl proto kladen důraz na jednotný přístup jak z hlediska vymezení ukazatelů, tak z hlediska jejich měrných jednotek.

⁶ Celkové investiční náklady všech projektů s jejichž realizací se počítá v daném roce

⁷ Jelikož se nepodařilo nalézt vhodný dotační titul, není započítána výše dotace pro projekt „Vybudování nového hřbitova v rámci navrženého lokálního biokoridoru“

⁸ Předpokládaná výše možné dotace z EU fondů (cca 85 % uznatelných nákladů)

⁹ Jelikož se nepodařilo nalézt vhodný dotační titul, není započítána výše dotace pro projekt „Rekonstrukce školní kuchyně v ZŠ Roztoky a přebudování školní kuchyně v ZŠ Žalov na výdejnu obědů“

¹⁰ Předpoklad zatížení rozpočtu města požadavkem na možné kofinancování projektů



5.7.1 Indikátory výstupů

Tabulka 24: Indikátory výstupů

Indikátory projektů	Měrná jednotka
Délka nových a zrekonstruovaných komunikací	km
Délka nových cyklostezek	km
Délka nových inženýrských sítí a veřejného osvětlení	km
Délka nové kanalizace, vodovodních řadů	km
Počet zrekonstruovaných památkových objektů	počet
Plocha regenerovaného a revitalizovaného území	m ²
Počet regenerovaných a revitalizovaných objektů	počet
Plocha nové a revitalizované zeleně v intravilánu města	m ²
Plocha nové a revitalizované zeleně v extravilánu města	m ²
Délka revitalizovaných vodních toků	km
Nově vzniklá či zrekonstruovaná užitná plocha sociálních zařízení	m ²
Nově vzniklá či zrekonstruovaná užitná plocha zdravotních zařízení	m ²
Nově vzniklá či zrekonstruovaná obytná plocha sociálních (malometrážních) bytů	m ²
Počet vzdělávacích a osvětových programů a akcí pro cílové skupiny a veřejnost (ročně)	počet
Počet kulturních a společenských akcí (ročně)	počet
Nově vybudovaná či zrekonstruovaná užitná plocha základních a mateřských škol a jejich zařízení (např. školní jídelna)	m ²
Počet nově vybudovaných nebo zrekonstruovaných ploch pro sport a volnočasové aktivity	m ²
Počet projektů připravených a realizovaných společně s okolními obcemi	počet



Počet nově vybudovaných kamerových bodů	počet
---	-------

5.7.2 Indikátory výsledků

Tabulka 25: Indikátory výsledků

Indikátory projektů	Měrná jednotka
Celková plocha regenerovaného a revitalizovaného území	m ²
Počet nových spojů v rámci hromadné dopravy (PID)	počet spojů
Nově vzniklá kapacita služeb sociální péče pro seniory	počet osob
Počet obyvatel nově připojených na splaškovou kanalizaci	počet osob
Nově vytvořená kapacita prostor pro sport	počet osob
Nově vytvořená kapacita prostor pro aktivní i pasivní trávení volného času	počet osob
Nově vzniklá kapacita pro klidovou dopravu (cyklo, lávka pro pěší)	počet osob
Nově vytvořená kapacita základních a mateřských škol	počet osob

5.7.3 Indikátory dopadů

Tabulka 26: Indikátory dopadů

Indikátory projektů	Měrná jednotka
Zvýšení počtu turistů a návštěvníků	nárůst v %
Zvýšení počtu uživatelů zrekonstruovaných sportovních zařízení	nárůst v %
Zvýšení počtu návštěvníků zrekonstruovaných památek	nárůst v %
Počet návštěvníků a účastníků kulturních a společenských akcí	počet
Snížení trestné činnosti ve městě	snížení v %



D. Implementační část IAPRM





6 Způsob realizace, monitoring a hodnocení

Implementací je míněn způsob, jakým bude IAPRM realizován a jednoduše vyjadřuje, jakým způsobem bude zajišťováno, aby cíle IAPRM byly postupně naplňovány. V této souvislosti je třeba zdůraznit, že neexistuje jeden osvědčený způsob implementace strategických dokumentů na úrovni města. Ten se odlišuje do větší či menší míry v závislosti na konkrétních podmínkách v daném městě a z tohoto důvodu také neexistuje žádná obecně platná metodika, která by postupy implementace IAPRM přesně definovala. Níže uvedený návrh postupu implementace IAPRM vychází z obecně platných zásad a její realizace se osvědčila v městech podobné velikosti a významu jako jsou Roztoky.

6.1 Způsob realizace

Do **realizace IAPRM** by měly být zapojeny všechny články široké veřejnosti (podnikatelé, nestátní neziskové i jiné organizace i občané), protože identifikované projekty jsou různorodé a mají vazbu na všechny články společnosti.

Aby byla realizace IAPRM úspěšná, je nezbytné zvolit určitou **řídící, výkonnou, kontrolní a schvalovací autoritu**. Jako optimální a efektivní řešení se nabízí využití stávajícího organizačního zázemí, které je již v Roztokách k dispozici.

Návrh implementační struktury pro IAPRM Roztoky:

- | | |
|---------------------------------------|-------------------------------------|
| 1. ŘÍDÍCÍ AUTORITA: | Řídící skupina |
| 2. VÝKONNÁ AUTORITA: | Pracovní skupina |
| 3. KONTROLNÍ AUTORITA: | Rada města Roztoky |
| 4. SVRCHOVANÁ A SCHVALOVACÍ AUTORITA: | Zastupitelstvo města Roztoky |

Toto rozložení funkcí vychází ze skutečnosti, že město Roztoky bylo iniciátorem vzniku IAPRM a dá se předpokládat, že zejména město bude i hybnou silou jeho realizace, protože je ze své podstaty a poslání nejvíce zainteresovaným subjektem na rozvoji řešeného území.

6.1.1 Řídící autorita: Řídící skupina

Jedná se o skupinu, která byla sestavena pro účely vypracování IAPRM. Tato skupina nemá žádnou právní subjektivitu a je složena z představitelů města a zástupců externího poradce a zpracovatele IAPRM.

Posláním Řídící skupiny je na základě podkladů a výstupů dodávaných výkonnou autoritou nebo dalších podkladů, znalostí a vědomostí jejích členů, poradních orgánů (externích a interních) usměrňovat, koordinovat a řídit realizaci IAPRM dle aktuální situace, potřeb a možností.

Členové řídicího výboru by se měli scházet operativně s ohledem na aktuální situaci a průběh realizace IAPRM.



Zejména se jedná o tyto kompetence a odpovědnosti:

- iniciovat realizaci projektů uvedených v IAPRM,
- iniciovat zejména realizaci projektů, které jsou organizačního charakteru a týkají se zejména spolupráce napříč státní správou, samosprávou, podnikatelskou sférou a občany,
- iniciovat aktivity vedoucí k možnosti realizace ostatních opatření (oslovit realizátory, vyhledávat a zajišťovat zdroje financování),
- navrhovat změny a koordinovat aktualizace IAPRM,
- zajišťovat výkon monitoringu a hodnocení realizace IAPRM,
- iniciovat jednání městského zastupitelstva a rady (svrchované a kontrolní složky IAPRM) k tématu IAPRM (optimálně alespoň dvakrát za rok).

Tabulka 27: Členové řídicí autority

Ing. Arch. Olga Vavřínová starostka města Roztoky	e-mail: vavrinova@roztoky.cz Tel.: 220 400 212
Ing. Milan Veselý místostarosta města Roztoky	e-mail: vesely@roztoky.cz Tel.: 220 400 213

6.1.2 Výkonná autorita: Pracovní skupina

Jedná se o skupinu, která byla založena pro účely sestavení IAPRM a která rovněž nemá žádnou právní subjektivitu. Součástí členské základny jsou místní odborníci, městští úředníci a experti na oblasti a problematiku, která je v rámci IAPRM řešena.

Tato skupina odborníků by se měla scházet alespoň čtyřikrát ročně za účelem zhodnocení stavu a vývoje projektů v IAPRM a socio–ekonomického prostředí majícího na realizaci projektů vliv.

Náplní její činnosti je zejména:

- realizace konkrétních usnesení a pokynů řídicí autority v rámci IAPRM;
- zajišťování realizace projektů z IAPRM;
- spolupráce s partnery a dalšími subjekty na realizaci IAPRM;
- příprava podkladů (výstupy, zprávy a reporty) pro řídicí, kontrolní a svrchovanou autoritu;
- příprava podnětů ohledně doplnění a aktualizace IAPRM
- zajišťování monitoringu realizace IAPRM a zpracování souhrnné zprávy o výsledcích monitoringu (1 x ročně).

Výkonná autorita bude spolupracovat s řadou organizací státní správy a územní samosprávy aj. a s odbornými dodavateli určitých druhů prací (poradci, projektanti, realizační firmy apod.).



Tabulka 28: Členové Pracovní (Urbánní) skupiny

Koordinátor problémové oblasti Doprava, infrastruktura	Ing. Milan Veselý
Koordinátor problémové oblasti Sociální a zdravotní problematika	Miroslava Kalinová
Koordinátor problémové oblasti Školství a vzdělávání	Mgr. Drahomíra Moravcová
Koordinátor problémové oblasti Cestovní ruch	Martin Urx
Koordinátor problémové oblasti Životní prostředí, krajina	Ing. Arch. Olga Vavřínová
Koordinátor problémové oblasti Podnikání	Ing. Dagmar Truxová, Csc.
Koordinátor problémové oblasti Urbánní problematika a bydlení	Ing. Arch. Olga Vavřínová
Externí poradce a zpracovatel IAPRM	JUDr. Jarmila Škvrnová Ing. Věra Vondráčková Ing. Lukáš Jakubec Ing. Jaroslav Macháček Ing. Karla Šlechtová Ing. Marcela Nováková

6.1.3 Kontrolní autorita: Rada města Roztoky

- Projednává navrhované aktualizace a doplňky IAPRM na základě podkladů Řídící a Výkonné autority a doporučuje Svrchované a schvalovací autoritě jejich schválení.
- Projednává podněty, připomínky a doplňky z řad vlastních členů a členů „nižších autorit“.
- Doporučuje schválení aktualizací a změn IAPRM Svrchované a schvalovací autoritě.
- Bere na vědomí informace o postupu realizace IAPRM, podněty na případné úpravy a zprávy o výsledcích monitoringu.

Členy Kontrolní autority jsou všichni členové Rady města Roztoky

6.1.4 Svrchovaná a schvalovací autorita: Zastupitelstvo města Roztoky

- projednává a schvaluje navrhované aktualizace a doplňky IAPRM na základě podkladů Řídící a Kontrolní autority,
- projednává a schvaluje podněty, připomínky a doplňky z řad vlastních členů a členů „nižších autorit“,
- schvaluje aktualizace a změny IAPRM,
- bere na vědomí informace o postupu realizace IAPRM, podněty na případné úpravy,
- schvaluje zprávy o výsledcích monitoringu.

Členy Kontrolní autority jsou všichni členové zastupitelstva města Roztoky



6.2 Způsob financování

Financování IAPRM rozvoje lze rozdělit na :

a) zajištění základního chodu realizace IAPRM

Bude probíhat v rámci zajištění chodu města (výhoda zdvojené funkce). Určitý peněžní fond bude potřeba pravidelně věnovat na základní organizační zajištění (např. administrativní práce, oslovování partnerů k jednáním, poradenství v oblasti možností financování apod.). Tato činnost bude financována z rozpočtu města Roztoky.

b) zajištění realizace konkrétních projektů z IAPRM

Realizace konkrétních projektů bude finančně zajištěna kombinací zdrojů rozpočtu města a dotací ze strukturálních fondů Evropské unie.

Součástí IAPRM je finanční plán, který ve střednědobém časovém horizontu predikuje požadavky na rozpočet města Roztoky.

6.3 Monitoring a hodnocení

Monitoring realizace IAPRM bude zahrnovat:

a) Registraci stavu realizace jednotlivých projektů

Registraci bude zajišťovat Řídící autorita, která 1 x ročně vypracuje a předloží Kontrolní autoritě k posouzení „**Zprávu o stavu realizace projektů**“. Kontrolní autorita Zprávu projedná a doporučí Svrchované a schvalovací autoritě ke schválení.

b) Monitoring sociálně–ekonomických ukazatelů

Monitoring bude zajišťovat Řídící autorita (zřejmě prostřednictvím Koordinátorů problémových oblastí či odborné subdodávky) sledováním sociálně – ekonomických ukazatelů, které byly použity při tvorbě situační analýzy města Roztoky.

Protože se tyto ukazatele s realizací IAPRM budou měnit jen postupně, je optimální interval vytvoření „**Souhrnné zprávy o monitoringu**“ cca 1 x za 3 roky (praxe možná ukáže, že i delší, např. 1 x za 5 let). Kontrolní autorita Zprávu projedná a doporučí Svrchované a schvalovací autoritě ke schválení.

c) Monitoring indikátorů konkrétních projektů

Jednotlivé realizované projekty z IAPRM mají většinou stanoveny, sledovány a vyhodnocovány **vlastní monitorovací ukazatele efektivity a životaschopnosti**. Např. se bude jednat o počet nových pracovních míst, revitalizovanou plochu území, plochu nové komunikace aj.

Monitoring bude zajišťovat Výkonná autorita sledováním součtu dílčích indikátorů realizovaných projektů (podle údajů projektových listů). 1 x ročně bude „**Souhrnná monitorovací zpráva indikátorů**“ projednána a doporučena Svrchované a schvalovací autoritě ke schválení.

Výsledky monitoringu budou jedním z **podkladů a podnětů pro úpravy a aktualizace IAPRM**.



Tabulka 29: Přehled autorit v rámci IAPRM

Autorita	Složení	Přímá odpovědnost	Frekvence jednání	Výstupy
Řídící autorita	Představitelé města	Kontrolní autoritě	Dle aktuálních potřeb	Zpráva o stavu realizace projektů (1 x ročně)
Výkonná autorita	Koordinátoři problémových oblastí, externí poradce	Řídící autoritě	Min. 4 x ročně	Souhrnná zpráva o monitoringu (1 x 3 roky) Souhrnná monitorovací zpráva indikátorů (1 x ročně)
Kontrolní autorita	Členové rady města	Svrchované a schvalovací autoritě	Dle aktuálních potřeb	—
Svrchovaná a schvalovací autorita	Členové zastupitelstva	—	Dle aktuálních potřeb	—

6.4 Identifikace rizik

V této fázi přípravy aktivit IAPRM byla vytipována níže uvedená rizika, jejichž kvalitativní hodnocení obsahuje následující tabulka.

Tabulka 30: Vyhodnocení rizik realizace projektů v rámci IAPRM

Riziko projektu	Pravděpodobnost výskytu	Intenzita	Nástroje minimalizace (vypořádání rizik)
Některé projekty jsou v dosud nízkém stupni rozpracovanosti (včetně předpokládané výše nákladů na realizaci projektu stanovené odhadem) – riziko zvýšení finančního rámce	střední	střední	Kvalifikovaný odhad u projektů s prioritou 1, resp. 2, aktualizace IAPRM ve vazbě na intenzivní přípravu projektové dokumentace k projektům (včetně podrobných rozpočtů a ekonomického hodnocení)
Nedostatek finančních prostředků města pro spolufinancování projektů, riziko zvýšení ukazatele dluhové služby města	střední	vysoká	Kvalitní odhad rozpočtu (vycházející z tržních cen), aktualizace IAPRM – revize projektových záměrů, úprava časového harmonogramu, příp. rozložení realizace projektu do více let (resp. více etap) nebo



Riziko projektu	Pravděpodobnost výskytu	Intenzita	Nástroje minimalizace (vypořádání rizik)
			nalezení jiných zdrojů financování (státní rozpočet, krajské granty, úvěr, ...). V případě úvěru či půjčky ekonomické vyhodnocení dopadu na rozpočet, rozpočtový výhled a dluhovou službu města)
Riziko spojené se změnou podmínek operačních programů v průběhu jejich schvalování (podporované aktivity, vymezení oprávněných příjemců podpory)	vysoká	velmi vysoká	Aktualizace IAPRM dle schválených verzí OP (včetně aktualizace návazností na aktuální/schválené verze koncepčních a rozvojových dokumentů), revize aktivit IAPRM a projektových záměrů
Nevytvoření institucionální podpory pro realizaci projektů zařazených mezi aktivity IAPRM	střední	vysoká	Rozšíření řídicí skupiny a pracovního týmu IAPRM o další odborníky
Selhání partnerské spolupráce s okolními sídelními celky při přípravě a realizaci projektů	střední	vysoká	Předchozí spolupráce na obdobných aktivitách, personální zajištění a jasná organizační a řídicí struktura projektu, nastavení optimální platformy partnerské spolupráce – partnerská smlouva
Riziko nesplnění podmínek udržitelnosti – některé projekty budou vyžadovat další dotace do provozu	střední	velmi vysoká	Zohlednění v ekonomickém hodnocení, příp. revize záměru za účelem optimálního rozvržení aktivit (jako součást aktualizace IAPRM)
Nesplnění podmínky převažující cílové skupiny uživatelů služeb (projektové záměry jsou určeny pro jinou než podporovanou cílovou skupinu)	střední	vysoká	Aktualizace IAPRM – revize projektových záměrů v návaznosti na podmínky schválených OP
Riziko nesprávného postupu při výběru dodavatele (veřejné zakázky)	nízká	velmi vysoká	Kvalitní zajištění výběrového řízení na dodavatele jednotlivých celků dle platné legislativy a podmínek OP
Riziko nedostatku personálních kapacit pro přípravu, realizaci a administraci projektů	střední	vysoká	Kvalitní management projektů, řízení lidských zdrojů a nastavení realizačních týmů v projektech (včetně případného vytvoření nových pracovních míst v rámci způsobilých výdajů)



Tabulka 31: Kvalitativní vyhodnocení rizik realizace IAPRM

Riziko IAPRM	Pravděpodobnost výskytu	Intenzita	Nástroje minimalizace (vyřadění rizik)
Personálně – organizační zajištění realizace IAPRM	nízká	střední	Sestavení vysoce kompetentního týmu odborníků ve všech fázích realizace IAPRM – Řídící, Výkonná, Kontrolní a Svrchované autority
Problémy s aktualizací IAPRM	nízká	vyšší	Vypracování akčního plánu a harmonogramu aktualizací; sestavení vysoce kompetentního týmu odborníků - zejména Řídící a Výkonné autority
Neschválení nebo časová prodleva při schválení IAPRM městským zastupitelstvem	střední	velmi vysoká	Kvalitně sestavená důvodová zpráva, kvalitní připomínkové řízení ze strany kontrolní a svrchované autority
Selhání implementace – nerespektování IAPRM ve všech fázích přípravy a realizace projektů financovaných ze SF EU	vyšší	velmi vysoká	Kvalitní složení řídicí autority, pravidelné aktualizace IAPRM, vazba na strategické plánování ve městě

6.5 Partnerství v IAPRM

Za partnery projektů v rámci IAPRM jsou obecně považovány instituce a organizace, které jsou zapojeny do přípravné a realizační fáze projektu. Způsob zapojení může být finanční, materiální, formou odborných služeb nebo nejlépe kombinací více způsobů.

Forma partnerství není předepsána, ale při hodnocení projektu je třeba doložit všechny doklady o partnerství (smlouvy, dohody, prohlášení apod.), které by prokazovaly míru zapojení partnera do realizace projektu.

Za partnera projektu zařazeného do IAPRM nejsou považovány dodavatelské firmy, které vstupují do projektů na základě běžného smluvního vztahu a kalkulují se ziskem.

V programovacím období 2007 – 2013, tj. v realizačním období IAPRM bude město Roztoky vstupovat do právních vztahů spojených s partnerstvím projektů dvěma způsoby:

1. Jako nositel projektu, který bude uzavírat partnerskou smlouvu s partnerem
2. Jako partner u projektů, jejichž nositelem bude jiný subjekt.

Se zapojením partnerů se počítá ve všech **fázích projektu**:

1. **V přípravné fázi** – spolupráce na projektovém záměru, zabezpečení odborné stránky projektové dokumentace, posílení odborných kapacit projektového týmu
2. **V realizační fázi** – propagace projektu, distribuce výsledků projektu



3. **V provozní fázi** – provoz zařízení, objektu, areálu, užívání nově vytvořených, popř. zrekonstruovaných ploch, realizace aktivit spojených s činnostmi po skončení realizační fáze projektu a udržitelností projektu.

Tabulka 32: Přehled předpokládaných partnerů projektů zařazených do IAPRM (noselem projektů je město Roztoky)

Název partnera	Projekty IAPRM se zapojením partnera	Způsob zapojení
DSO	Cyklostezka na levém břehu Vltavy „Údolím Vltavy“	spolurealizátor projektu, partner s finančním zapojením do projektu
	Vybudování doprovodné infrastruktury cyklostezky na levém břehu Vltavy „Údolím Vltavy“	spolurealizátor projektu, partner s finančním zapojením do projektu
	System nakládání s BRKO	spolurealizátor projektu, partner s finančním zapojením do projektu, propagace, marketing
	Vybudování a provozování sběrného dvora	spolurealizátor projektu
Obec Černý vůl	Revitalizace Únětického potoka	spolurealizátor projektu, partner s finančním zapojením do projektu
Obec Únětice	Revitalizace Únětického potoka	spolurealizátor projektu, partner s finančním zapojením do projektu
Obec Statenice	Revitalizace Únětického potoka	spolurealizátor projektu, partner s finančním zapojením do projektu
Obec Klecany	Vybudování lávky pro pěší a cyklisty přes Vltavu	spolurealizátor projektu, partner s finančním zapojením do projektu

Tabulka 33: Přehled předpokládaných nositelů projektů zařazených do IAPRM u nichž může být město Roztoky partnerem

Název nositele projektu	Projekty IAPRM se zapojením partnera	Způsob zapojení Roztok
Město Libčice	Nízkoprahové komunitní centrum	spolurealizátor projektu, partner ve všech fázích projektu, podíl na spolufinancování provozu
	Programy protidrogové prevence	
Středočeský kraj	Rekonstrukce silnic II. a III. tříd	---
	Středočeské muzeum v Roztokách u Prahy	spolupráce při přípravě produktů, propagace, marketing
	Cyklostezka Praha 6 - Roztoky	
Soukromý investor	Archeoskanzen v lokalitě „Třešňová alej“	propagace, marketing



V další fázi přípravy projektových záměrů může být počet partnerů upraven a způsob jejich zapojení do projektu blíže specifikován.



7 Závěry a doporučení

Význam města Roztoky spočívá především v jeho strategické poloze vůči Praze. Tento fakt představuje potenciál, díky němuž se město může v budoucnu stát jedním z významných regionálních pólů růstu severně od Prahy. Především z hlediska „spádovosti“ mohou Roztoky nabízet a poskytovat zázemí a veřejné služby nejen svým občanům, ale i obyvatelům okolních obcí. V této souvislosti bude nutné zaměřit se i na současné trendy v okolních obcích a identifikovat možné oblasti a témata, která lze řešit společně. Tohoto potenciálu chtějí Roztoky využít v následujících letech především prostřednictvím integrovaného přístupu ke svému rozvoji.

Integrovaný akční plán rozvoje města Roztoky je stěžejním dokumentem pro hodnocení možností a současně zdrojů a předpokladů města jak těchto možností využít v rámci snahy o jeho vyvážený a udržitelný rozvoj. Byl zpracován v období duben - září 2007 v rámci Urbánní skupiny, která jeho genezi koordinovala. Zpracovatelem dokumentu byla poradenská společnost Deloitte BPO GI a.s., která byla za tímto účelem vybrána na základě výběrového řízení.

V rámci procesu přípravy prací a samotného zpracování IAPRM byla provedena stručná socio-ekonomická analýza prostředí, proběhlo dotazníkové šetření mezi širokou veřejností, proběhlo několik jednání pracovních skupin („workshopy kulatých stolů“), byla navržena a zpracována strategická, programová a implementační část dokumentu, byly vypracovány projektové karty k navrženým projektům.

Poměrně velká pozornost byla věnována několika aspektům, které vycházejí z faktu, že město Roztoky jsou v těsné blízkosti Prahy. Velká část projektů se tedy zaměřuje zejména na řešení problémů a posilování pozitivních vlivů, které z tohoto faktu plynou. Nejdůležitější cílovou skupinou v tomto kontextu jsou tedy skupiny obyvatel, které v Roztokách tráví převážnou část dne, zejména děti, seniři a rodiče na rodičovské dovolené, pro které bylo navrženo hned několik rozvojových projektů.

Celkem bylo identifikováno 69 projektů z různých oblastí rozvoje města. Podařilo se nalézt několik projektů, jejichž charakter a význam splňuje požadavky na „partnerský projekt“ s okolními městy, obcemi a dalšími subjekty (celkem 14 projektů); pro 23 projektů byly vypracovány konkrétní projektové karty, které se stanou návodem a pomocníkem při další přípravě projektů, podrobnějšímu rozpracování dokumentace a zejména vypracování žádostí o dotace, které budou předkládány příslušným orgánům státní správy (územní samosprávy) na základě konkrétních výzev. V době přípravy podkladů a zpracování IAPRM se u většiny projektů nepodařilo blíže zajistit orientační rozpočet obsahující mimo jiné i odhad investičních nákladů a časový harmonogram jejich realizace. Několik projektů (zejména těch, které jsou více připraveny k realizaci) obsahuje pouze kvalifikovaný a v některých případech prostý odhad nákladů a orientační časový harmonogram. V návaznosti na postupné zpřesňování finančních rámců jednotlivých projektů, které vyplyne z vypracování dalších stupňů projektové dokumentace, bude nezbytné konkretizovat a zpřesnit i finanční plán IAPRM v rámci aktualizací tohoto dokumentu, které by měly probíhat pravidelně, minimálně 1 x ročně.

Z hlediska naplnění významu IAPRM je nezbytné zapojení veřejnosti (ve smyslu možnosti se vyjádřit k navrhovaným aktivitám IAPRM). Z tohoto hlediska je vhodné zveřejnit na webových stránkách města, popř. na dalších místech určených k informování občanů města, návrh akčních plánů IAPRM.



E. Projektové karty projektů IAPRM

(viz. přílohy - jednotlivé projektové karty)





Název Deloitte označuje švýcarské sdružení („Verein“) Deloitte Touche Tohmatsu, jeho členské firmy a jejich dceřiné a přidružené společnosti nebo kterýkoli z výše uvedených subjektů. Deloitte Touche Tohmatsu je organizací sdružující po celém světě členské firmy, jejichž cílem je poskytovat odborné služby a poradenství špičkové úrovně a které se při poskytování služeb klientům řídí jednotnou globální strategií uplatňovanou na místní úrovni v téměř 140 zemích světa. S možností využívat hluboký intelektuální potenciál 135 000 lidí po celém světě, Deloitte poskytuje služby ve čtyřech odborných oblastech – audit, daně, manažerské poradenství a finanční poradenské služby, přičemž mezi její klienty patří více než 80 procent největších společností na světě, jakož i velké národní podniky, veřejné instituce, významní místní klienti a úspěšně se rozvíjející globální společnosti. Výše zmíněné služby nejsou poskytovány sdružením Deloitte Touche Tohmatsu a, s ohledem na regulatorní a některé další důvody, některé členské firmy neposkytují služby ve všech čtyřech uvedených oblastech. Švýcarské sdružení Deloitte Touche Tohmatsu nenese odpovědnost za jednání či opomenutí svých členských firem a žádná z členských firem nenese odpovědnost za jednání či opomenutí jiné členské firmy. Každá z členských firem je samostatným a nezávislým právním subjektem působícím pod názvem „Deloitte“, „Deloitte & Touche“, „Deloitte Touche Tohmatsu“ nebo pod jiným podobným názvem.

Deloitte Central Europe je regionální organizací subjektů zastřešených společnostmi Deloitte Central Europe Holdings Limited, která je členskou firmou Deloitte Touche Tohmatsu ve střední Evropě. Služby jsou poskytovány dceřinými a přidruženými společnostmi společnosti Deloitte Central Europe Holdings Limited, které jsou samostatnými a nezávislými právními subjekty. Dceřiné a přidružené společnosti Deloitte Central Europe Holdings Limited se řadí mezi přední poradenské firmy ve středoevropském regionu a poskytují odborné služby prostřednictvím více než 3 400 lidí působících ve více než 30 kancelářích v 17 zemích.

V České republice poskytují služby společnosti Deloitte Advisory s.r.o., Deloitte Audit s.r.o. a Deloitte BPO G&I a.s. (společně též „Deloitte Česká republika“), které jsou přidruženými společnostmi Deloitte Central Europe Holdings Limited. Deloitte Česká republika je jednou z hlavních organizací poskytujících poradenské služby v této zemi a poskytuje odborné služby v oblasti auditu, daní, manažerského poradenství a finančních poradenských služeb, a to prostřednictvím svých 625 místních i zahraničních odborníků.

K získání dalších informací prosím navštivte naše webové stránky www.deloitte.cz.

Deloitte BPO G&I a.s.
Jankovcova 1566/2b
170 00 Praha 7
Tel:+420 226 537 700
Fax: +420 226 537 707

© 2007 Deloitte Touche Tohmatsu
Všechna práva vyhrazena

Member of
Deloitte Touche Tohmatsu